

Wir
machen
das.

Inhaltsverzeichnis

	Seite
Vorwort	2
Dokumentation Anlagen und Leitungen	4
Unternehmensentwicklung	6
Organisation	8
Elektrizität	10
Wasser	14
Netzbau	16
Elektroinstallationen	17
Kommunikation und Dienste	18
Erfolgsrechnung	20
Bilanz	22
Anhang	24
Revisionsbericht	28

**Sehr geehrte Kundinnen und Kunden
Sehr geehrte Damen und Herren**

In unserem 16. Geschäftsbericht informieren wir Sie über den Geschäftsgang und die Aktivitäten der EW Sirnach AG im Jahr 2017.

Am 2. Dezember 2001 haben die Stimmbürger der Gemeinde Sirnach an der Urne die Rechtsformänderung des EW Sirnachs in eine Aktiengesellschaft beschlossen. Im darauffolgenden April wurde die EW Sirnach AG gegründet. Die Gemeinde Sirnach besitzt 100 % der Aktien. Wir durften im 2017 auf 15 erfolgreiche Jahre zurückblicken.

Das kleine Jubiläum ist für uns Anlass, ein Redesign des Geschäftsberichts und des Auftritts unserer Unternehmung vorzunehmen. Im vorliegenden Geschäftsbericht finden Sie neben den allgemeinen Informationen und Kennzahlen der Versorgungsnetze und Dienstleistungen neu das Fokusthema, in welchem wir ausgewählte Tätigkeiten und Mitarbeitende vorstellen. Dieses Jahr steht die Dokumentation (NIS/GIS) im Vordergrund.

Im November 2017 wurde die Sirnacher Gewerbeausstellung (SiGA) wieder zum Leben erweckt. Das EW Sirnach nutzte diese als Plattform, um den Kunden und der Bevölkerung ihre Dienstleistungen unter dem neuen Slogan «Wir machen das» zu präsentieren.

Anlässlich unseres 15-jährigen Jubiläums hielten wir einen grosszügigen Stand mit gebührendem Wettbewerb für gerechtfertigt. Über 750 Besucher und Besucherinnen durften wir in den drei Tagen am Stand der EW Sirnach AG begrüßen.

An unseren Mediensäulen stellten wir Informationen über Wasser, Kommunikation und Strom bereit. Zusätzlich informierten wir über unsere Produkte und Dienstleistungen. Wir danken allen für Ihren Besuch an der SiGA 2017 und Ihr Interesse an der EW Sirnach AG.

Die Gesamtunternehmung kann auch dieses Jahr ein erfreuliches Geschäftsergebnis präsentieren. Der Absatz von Strom und Wasser ist relativ konstant. Die Umsätze der Abteilung «Installationen und Netzbau» konnten trotz hartem Marktumfeld gehalten werden. Um mit der rasanten Entwicklung in der Kommunikationstechnik Schritt zu halten, und um unseren Kunden massgeschneiderte Angebote anbieten zu können, investieren wir laufend in den Glasfasernetzausbau.

2017 haben wir über 1.8 Millionen Franken in die Erneuerung und Erweiterung der Strom-, Wasser- und Kommunikationsversorgung investiert. Damit halten wir unseren ausgezeichneten Netzzustand und können eine sichere Versorgung gewährleisten. Beinahe 99 % der Stromnetze des EW Sirnachs sind unterirdisch verlegt.

Beim Gemeindegemeinschaftszusammenschluss im Jahre 1997 wurde die Absicht geäussert, die Elektra Hub-Busswil langfristig in die EW Sirnach zu integrieren, so dass nur noch ein einziges Unternehmen innerhalb der Gemeinde für die Grundversorgung von Strom und Wasser verantwortlich ist. Die Wasserversorgung von Busswil wurde bereits 1991 von der EW Sirnach übernommen.

2017 stimmten die Genossenschafter der Elektra Hub-Busswil dem Verkauf des Stromnetzes an die EW Sirnach AG zu. Der Unterhalt und Ausbau wurden jedoch bereits seit vielen Jahren durch das EW Sirnach ausgeführt. Somit befinden sich die von Busswil übernommenen Netzwerke in einwandfreiem Zustand. Ab dem 1. Januar 2018 ist die EW Sirnach AG für die Stromversorgung des ganzen Gemeindegebietes zuständig.

Aufgrund der Änderung des kantonalen Gesetzes über die Energienutzung muss der Standard-Strommix ab dem 1. Januar 2018 aus 100 % erneuerbaren Quellen stammen. Unter dem neuen Markennamen «THURGIE – Energie für üs» lancierte die Energie AG Thurgau Süd (ETS-Gruppe) drei verschiedene Produkte, welche die EW Sirnach AG anbietet. Über 96 % unserer Stromkunden vertrauen auf das Standardprodukt «THURGIE Blau», welches hochwertige

Energie aus ca. 96 % Wasserkraft und ca. 4 % aus regionalen Photovoltaikanlagen bezieht. Wir danken allen Kundinnen und Kunden für das Vertrauen und ihren Beitrag zur nachhaltigen Energiezukunft.

Die EW Sirnach AG ist bestrebt, eine hohe Versorgungssicherheit der Elektro-, Wasser- und Kommunikationsnetzversorgung zu garantieren. Zudem sind unsere Mitarbeitenden bestrebt, eine hohe Dienstleistungsqualität zu erbringen und fühlen sich unseren Kundinnen und Kunden gegenüber verpflichtet, einen hochwertigen Service und bestmögliche Beratung zu bieten.

Wir danken all unseren Kundinnen und Kunden für das entgegengebrachte Vertrauen in unsere tägliche Arbeit sowie die Nutzung unserer Dienstleistungen und Produkte.

Verwaltungsrat und Geschäftsleitung danken ausserdem den Partnern für die Zusammenarbeit und den Mitarbeitenden für ihre geleistete Arbeit und ihren Einsatz Tag und Nacht.

Hugo Hegelbach
Präsident des Verwaltungsrates

Thomas Etter
Geschäftsführer




Dokumentation von Leitungen und Anlagen

Wir sorgen für Ordnung und Recht

Die lückenlose Dokumentation der Leitungen und Anlagen für Strom, Wasser und Kommunikationsmittel ist Voraussetzung für einen sicheren Betrieb im Alltag. Auch bei Störungen oder Umbauten ist es entscheidend, die Verläufe exakt zu kennen. Die Kantone sind gesetzlich verpflichtet, die Daten zu dokumentieren. Das Team der EW Sirnach AG übernimmt diese anspruchsvolle Aufgabe.

Genau dokumentiert – von A bis Z aus unserer Hand

Dank der vielseitigen Kompetenzen unseres Teams übernehmen wir die Dokumentation – von der Projektierung bis zum Export der Daten.

1. Projektierung – Planung der Anlagen und Leitungen

Wir planen und erstellen den Trassenverlauf der Rohranlagen und Anlagen wie Trafostationen, Verteilnkabinen, Schächte etc. für Strom und Wasser.

2. Umsetzung: Bau bzw. Verlegung

Nach der Erstellung des Grabens durch ein Tiefbauunternehmen verlegen unsere Mitarbeitenden die Rohranlagen. Anschliessend vermessen wir die Leitungen mit einem Datenerfassungsmessgerät. Das integrierte GPS (Global Positioning System) sorgt für maximale Sicherheit und Genauigkeit. Der genaue Verlauf und die Position werden so exakt dokumentiert.

3. Finale Bearbeitung und Dokumentation der Daten

Die Baudaten werden importiert und im CAD-Programm weiterverarbeitet. Anschliessend übermitteln unsere Mitarbeiter die Daten an die Schweizer Datenbank für Geoinformatik (GIS-NIS / Geotopo). Die Daten stehen für alle Amtsstellen zur Verfügung.

Die Grundlagen – das Bundesgesetz für Geoinformation

Das Bundesgesetz für Geoinformation

«Das Bundesgesetz für Geoinformation bezweckt, dass Geodaten über das Gebiet der Schweizerischen Eidgenossenschaft den Behörden von Bund, Kantonen und Gemeinden sowie der Wirtschaft, der Gesellschaft und der Wissenschaft für eine breite Nutzung, nachhaltig, aktuell, rasch, einfach, in der erforderlichen Qualität und zu angemessenen Kosten zur Verfügung stehen.»

Für die Umsetzung sind die Kantone zuständig

Für die Umsetzung sind die Kantone zuständig. Der Kanton Thurgau hat dem Verein GIS Verbund Thurgau (GIV) einen Leistungsauftrag erteilt. Mit dem GIV besteht eine Koordinationsstelle für den Bereich Geoinformation. Dabei beschäftigt sich der GIV mit rechtlichen, organisatorischen, technischen und finanziellen Belangen. Der Kanton Thurgau betreibt das «Thurgauer Geografisches Informationssystem ThurGIS». Dieses dient den verschiedenen Amtsstellen als unverzichtbares Werkzeug bei der Erfüllung ihrer gesetzlichen Aufträge.

Lückenlose Dokumentation – mit intelligenter Technik

Zur Dokumentation verwenden wir bewährte Programme, die hervorragend miteinander verknüpft sind, um eine optimale Dokumentation sicherzustellen. Wir arbeiten mit:

CAD (Computer aided design): Diese computerunterstützten Zeichenprogramme nutzen wir zum Konstruieren und zur Planung von Anlagen und Leitungen.

Das geographische Informationssystem (GIS) hilft uns bei der Erfassung, Bearbeitung und Organisation von räumlichen Daten. Diese Systeme werden seit vielen Jahren in verschiedenen Bereichen wie zum Beispiel in der Umweltforschung, Archäologie, Stadtplanung und Versorgung eingesetzt.

Das Netzinformationssystem (NIS) ist eine spezielle Ausführung des GIS. Dieses verwenden wir bei der Modellierung von Leitungen in Versorgungsunternehmen.



Unternehmungsentwicklung

Die EW Sirnach AG ist eine eigenständige Unternehmung und zu 100 % im Besitz der Gemeinde Sirnach. Mit der Rechtsformänderung im Jahr 2002 wurde ein wichtiger Meilenstein gesetzt zur Sicherung des gemeindeeigenen Versorgungsbetriebes, welches eine nachhaltige Entwicklung zeigt.

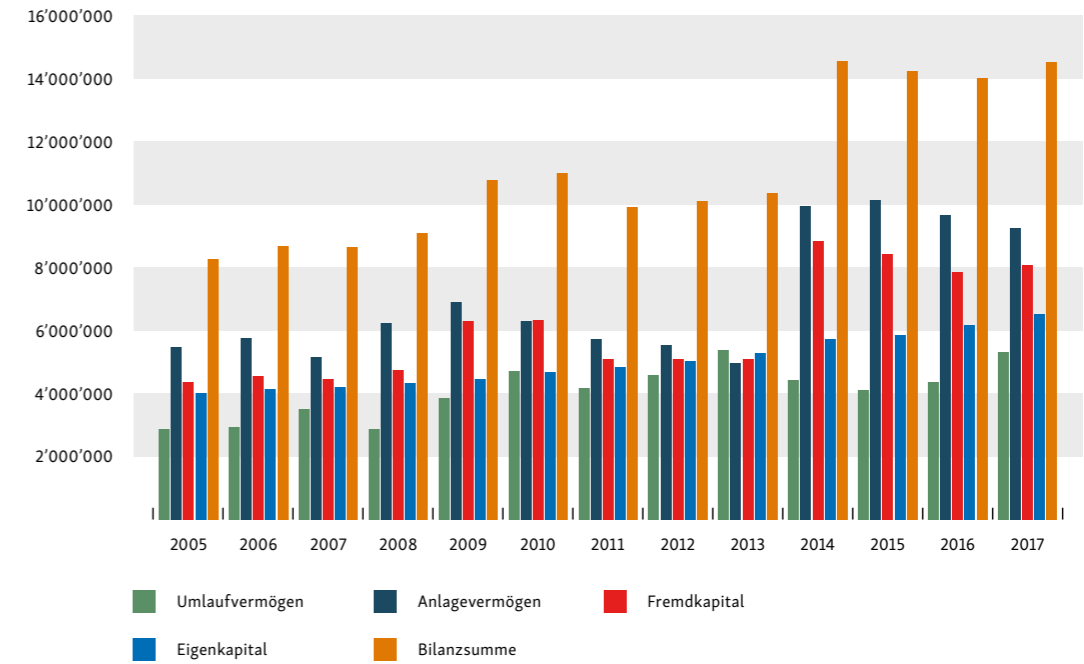
Die Unternehmung erzielte im Jahr 2017 einen Gesamtumsatz von Fr. 12'641'363.– und konnte sich gegenüber dem Vorjahr auf gleichem Niveau halten. Die Erfolgsrechnung schliesst mit einem Gewinn von Fr. 409'457.–, welcher um rund 7% höher ist als im Vorjahr. Die Investition in die Erneuerung, Modernisierung und Erweiterung der Anlagen und Leitungen des Strom-, Wasser- und Kommunikationsnetzes ist weitgehend konstant und sehr wichtig.

Die Vor- und Migrationsarbeiten des Stromnetzes der Elektra Hub-Busswil, welches wir per 1. Januar 2018 übernehmen, konnten erfolgreich abgeschlossen werden. Dies ist eine sehr erfreuliche Entwicklung, und wir sind überzeugt, dass die Kunden von den Synergien eines Energieversorgers in der Gemeinde profitieren können.

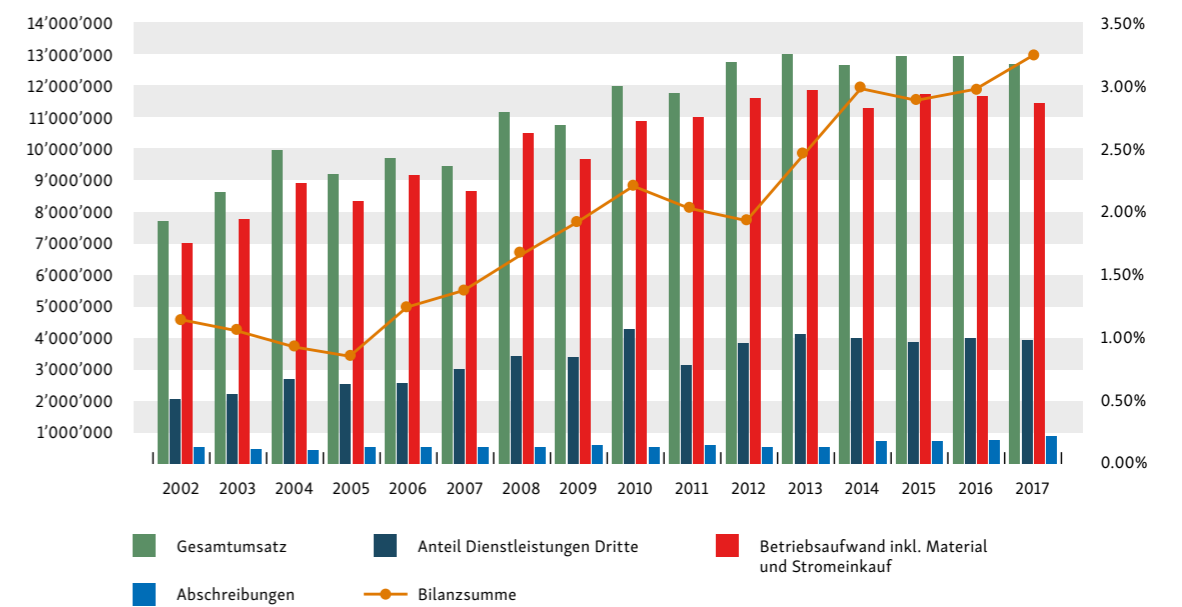
In der Kommunikation stehen grosse Herausforderungen an, grössere Bandbreiten sind gefragt und die Systeme werden immer komplexer (z.B. AllIP). Aus diesem Grund haben wir unser Kommunikationsteam mit einem Fachmitarbeiter verstärkt. Der Mitarbeiterbestand wächst somit auf 29.

Die Abteilungen Installationsgeschäft und Netzbau investieren laufend in die Ausbildung junger Berufsleute und setzen sich für den Nachwuchs im Handwerksberuf ein. Aktuell werden 5 Lehrlinge ausgebildet. Unsere Mitarbeitenden werden laufend aus- und weitergebildet. Schwerpunkt ist die Arbeitssicherheit und diverse Fachkurse. Damit wird eine sichere und fachkundige Ausführung sichergestellt.

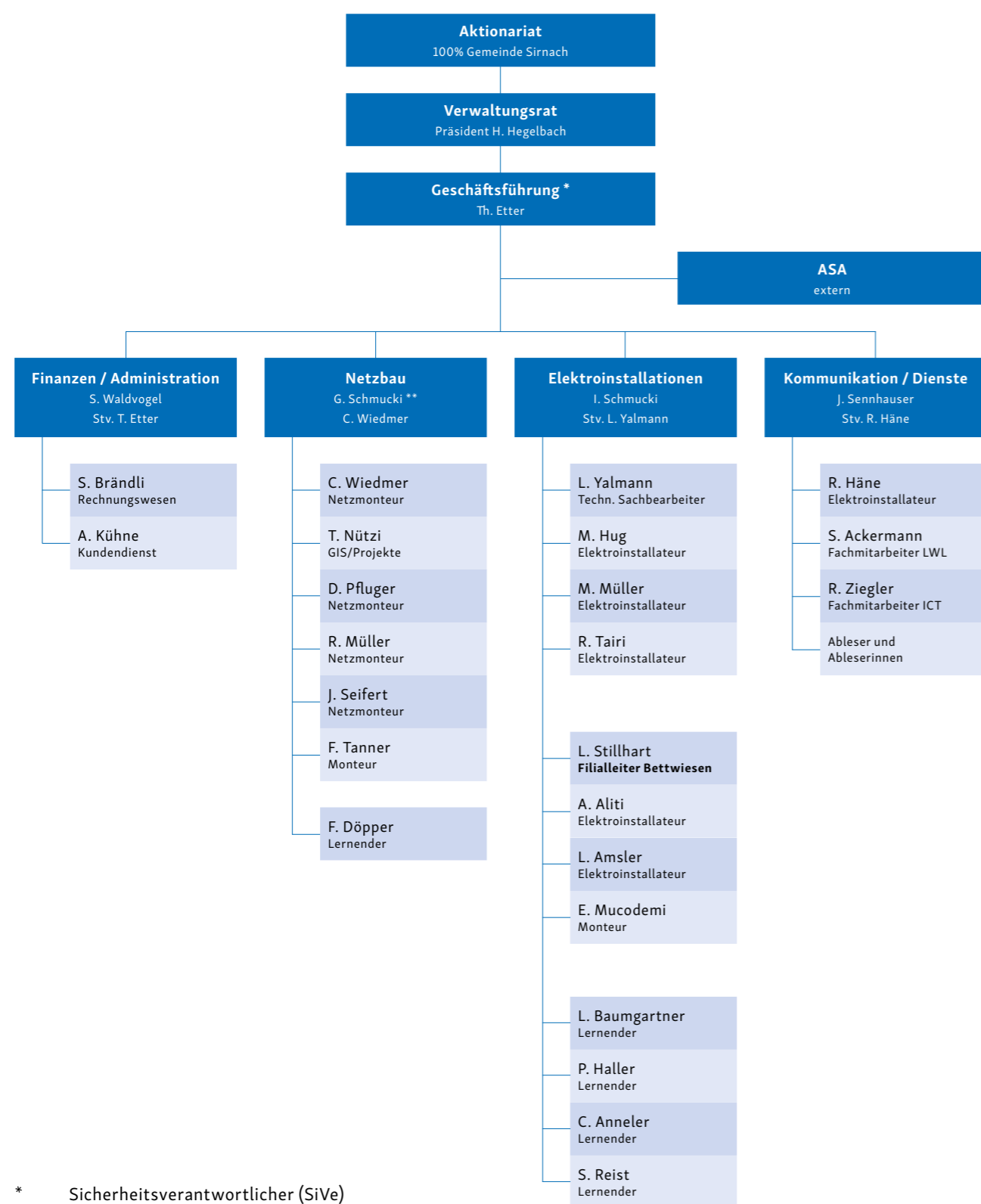
Bilanz



Erfolgsrechnung



Organisation



* Sicherheitsverantwortlicher (SiVe)

** Sicherheitsbeauftragter (SiBe)

ASA Spezialist für Arbeitssicherheit

Stand 1. März 2018

Verwaltungsrat

Präsident

Hugo Hegelbach,
Dipl. Ing. ETH & HTL
Unternehmer, Busswil

Vizepräsident

Kurt Baumann,
Dipl. EL.-Ing. HTL
Gemeindeammann, Sirnach

Mitglieder

Ernst Dobler,
Dipl. EL.-Ing. HTL,
Unternehmer, Oberuzwil

Bis 22. Mai 2017;
Myrta Klarer,
Unternehmerin, Sirnach

Ab 22. Mai 2017;
Christian Oppliger,
Ingenieur FH Informatik, Sirnach

Ruedi Brunschweiler,
Betriebsökonom FH, Sirnach

Pascal Stocker,
Dipl. Ing. ETH, Sirnach

Kader

Geschäftsführer

Thomas Etter,
Eidg. Dipl. Elektroinstallateur, Flawil

Leiter Elektroinstallationen

Ivo Schmucki,
Eidg. Dipl. Elektroinstallateur, Sirnach

Leiter Kommunikation und Dienste

Josef Sennhauser,
Sicherheitsberater
mit Eidg. Fachausweis, Braunau

Leiter Netzbau

Guido Schmucki,
Netzelektriker
mit Eidg. Fachausweis,
St. Margarethen

Brunnenmeister

Guido Schmucki,
Brunnenmeister
mit Eidg. Fachausweis,
St. Margarethen

Christian Wiedmer,
Brunnenmeister
mit Eidg. Fachausweis,
Braunau

Leiterin Finanzen und Administration

Sybille Waldvogel,
Eidg. Dipl. Expertin in
Rechnungslegung &
Controlling, Affeltrangen

Filialleiter Bettwiesen

Lukas Stillhart,
Sicherheitsberater mit
eidg. Fachausweis, Bettwiesen

Jubilare

Schmucki Ivo

25-jähriges Arbeitsjubiläum

Pensionierungen

keine

Elektrizität

Statistische Angaben		2017	2016	Veränderung	
Energieabgabe an Endkunden					
Eigene Kunden (Grundversorgung)	in kWh	21'564'905	22'924'353	-	1'359'448
Marktkunden durch ETS	in kWh	3'894'738	3'124'203	+	770'535
Marktkunden durch Dritte	in kWh	1'881'572	1'478'055	+	403'517
Total Energieabgabe	in kWh	27'341'215	27'526'611	-	185'396
Netznutzung					
Haushalt	in kWh	15'221'703	15'373'635	-	151'932
Gewerbe und landwirtschaftliche Betriebe	in kWh	3'895'527	4'237'088	-	341'561
Industrie-Betriebe	in kWh	7'980'577	7'663'959	+	316'618
Öffentliche Beleuchtung	in kWh	243'408	251'929	-	8'521
Total Netznutzung	in kWh	27'341'215	27'526'611	-	185'396
Spitzenleistung gemessen am 26.1.2017	in kW	5'536	5'288	+	248
Produktion					
Wasserkraft KW Murg (KEV)	in kWh	128'689	184'723	-	56'034
Wasserkraft Dritte	in kWh	270'898	257'500	+	13'398
Solkraft Dritte (KEV)	in kWh	529'167	543'423	-	14'256
Solkraft Dritte	in kWh	398'134	272'422	+	125'712
Installierte Zähler	Anzahl	3'938	3'882	+	56
Transformatorstationen:					
Eigentum EWS	Anzahl	31	31	+	0
Eigentum von Dritten	Anzahl	2	2	+/-	0
Installierte Trafoleistung	in kVA	22'840	22'840	+	0
Mittelspannungsnetz:					
Freileitung	in km	-	-	-	0
Kabel	in km	19.0	19.0	+/-	0
Total	in km	19.0	19.0	-	0
Niederspannungsnetz:					
Freileitung	in km	0.4	0.4	+/-	0
Kabel	in km	41.5	42.3	-	1
Total	in km	41.9	42.7	-	1
Hausanschlüsse	Anzahl	1'294	1'292	+	2
Strassenleuchten:					
Bestand Anfang Jahr	Anzahl	910	896	+	14
neu erstellt	Anzahl	5	14	-	9
abgebrochen	Anzahl	-	-	+/-	0
Bestand Ende Jahr	Anzahl	915	910	+	5



Elektrizität

Investitionen

Die Investitionen für Sanierung/Erneuerung im Verteilnetz betragen im Berichtsjahr rund Fr. 710'000.–. In Wiezikon wurden die Leitungen an der Bergstrasse, Schmidanenbergstrasse und Teile der Dorfstrasse erneuert; in Sirnach an der Pestalozzistrasse, Teile Oberdorfstrasse, Teile Hochwachtstrasse und Matthof. Folgende Leitungen und Anlagen wurden im Jahr 2017 erneuert oder neu erstellt.

Niederspannungsnetz NS (230/400 Volt)	Kabellänge
Erneuerte Hauptkabel	1'039 m
Neue Anschlusskabel	196 m
Erneuerte Anschlusskabel	2'226 m
Neue Verteilnkabinen	2 Stk.
Erneuerte Verteilnkabinen	1 Stk.
Neue Strassenbeleuchtungen	5 Stk.
Neue Hausanschlüsse	4 Stk.
Erneuerte Hausanschlüsse	21 Stk.

Betrieb

Am Mittwoch dem 6. Dezember 2017 von 12:55–13:01 Uhr war die Stromversorgung aufgrund von Ausprüfarbeiten im Axpo Unterwerk Wittenwil TG unterbrochen. Nebst der ganzen Gemeinde Sirnach waren 12 weitere Gemeinden in der Umgebung betroffen.

Wir bitten alle Kundinnen und Kunden um Entschuldigung und bedanken uns für Ihr Verständnis. Im eigenen Verteilnetz gab es 2017 keinen unangekündigten Versorgungsunterbruch.

Netznutzung und Energieabsatz

Die Netznutzung (Strombezug aller Kunden) betrug im Berichtsjahr 27'341'215 kWh und ist gegenüber dem Vorjahr um rund 0.7 % gesunken. Die höchste verrechnete Spitzenleistung im Verteilnetz am 26. Januar 2017 betrug 5'536 kW. Die Energieabgabe an eigene Kunden in der Grundversorgung betrug 24'159'411 kWh. Mit 11 Grosskunden, welche ihre Energie auf dem freien Markt einkaufen können, konnten über die Energie AG Thurgau Süd (ETS) Verträge zu Marktpreisen abgeschlossen werden. 7 Grosskunden mit einem jährlichen Energiebezug von über 100'000 kWh wurden im vergangenen Jahr fremdbeliefert.

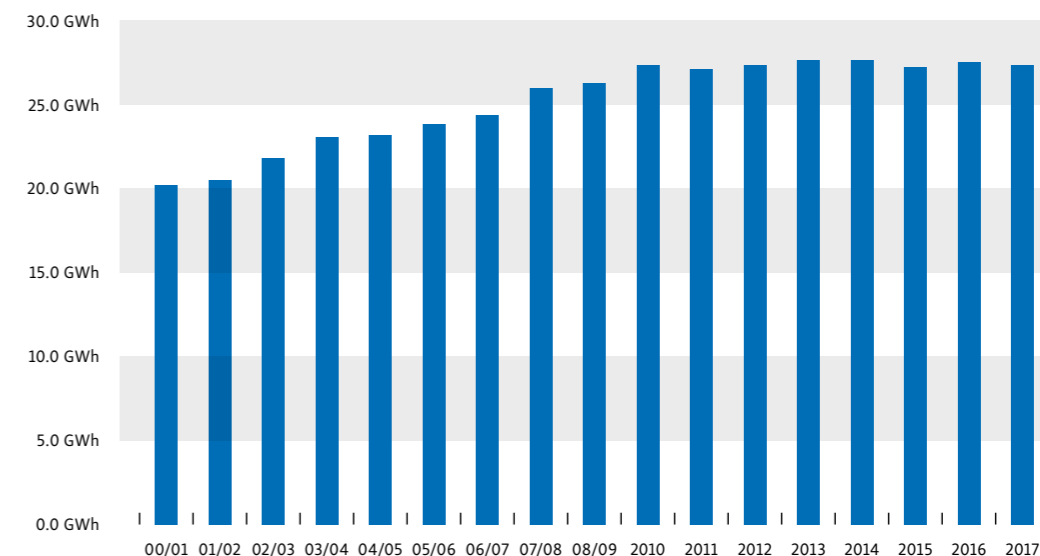
Energiebeschaffung- und Produktion

Die Energie für unsere versorgten Kunden wurde von der Energie AG Thurgau Süd beschafft. Die Energie von 69 Solaranlagen und dem Wasserkraftwerk in unserem Verteilnetz vervollständigte die Beschaffung (ohne KEV). Diese betrug 396'134 kWh und ist im Vergleich zum Vorjahr um über 47 % gestiegen.

Die EW Sirnach AG bietet einen 24-Stunden-Service an. Ausserhalb der regulären Arbeitszeiten wurden für folgende Bereiche Einsätze geleistet:

Piketteinsätze im eigenen Netz	2017	(2016)
Elektrizitätswerk	5	(9)
Wasserwerk	20	(13)
Öffentliche Beleuchtung	0	(0)
Kabelnetz	3	(2)
Private Elektroinstallationen	40	(31)
Zwischentotal	68	(55)
Piketteinsätze in fremden Netzen	33	(37)
Total Einsätze	101	(92)

Energieabgabe



Wasser

Statistische Angaben		2017	2016	Veränderung	
Wassergewinnung					
Grundwasser	in m ³	589'508	558'990	+	30'518
Bezug von Wil und Littenheid	in m ³	42'602	52'753	-	10'151
Wassergewinnung total	in m ³	632'110	611'743	+	20'367
Wasserabgabe					
Haushalt und Kleingewerbe	in m ³	392'783	381'545	+	11'238
Gewerbe und Landwirtschaft	in m ³	87'258	86'753	+	505
Industrie-Betriebe	in m ³	4'501	6'364	-	1'863
Öffentliche Gebäude	in m ³	10'316	9'467	+	849
Öffentliche Brunnen	in m ³	5'571	4'667	+	904
Wasser ab Hydrant	in m ³	926	896	+	30
Wasserabgabe im Versorgungsgebiet	in m ³	501'355	489'692	+	11'663
Reg. Wasservers. Hinterthurgau					
Wasserlieferung nach Eschlikon	in m ³	57'286	37'645	+	19'641
Wasserlieferung nach Münchwilen	in m ³	25'640	14'145	+	11'495
Wasserlieferung nach Littenheid					
Eigentum EWS	in m ³	7'436	8'015	-	579
		591'717	549'497	+	42'220
Wasserverluste					
Strassen- und Kanalisationsreinigung	in %	6.39	10.18	-	4
pro km Haupt- und Verteilleitung	l/min. km	1.59	2.45	-	1
Mittlerer Tagesverbrauch					
pro Einwohner	in Liter	176.56	173.11	+	3
Tagesspitzenverbrauch					
gemessen am 23.Juni 2017	in m ³	2'837	1'904	+	933
exkl. Regionale Wasserversorgung					
Haupt- und Verteilleitungen					
(inkl. Hydrantenanschluss-, Transport- und Zubringerleitungen)	in m	49'061	48'842	+	219
Hausanschlüsse					
Bestand Anfangs Jahr	Anzahl	1'554	1'543	+	11
neu erstellt	Anzahl	4	11	-	7
abgebrochen	Anzahl	2	-	+	2
Bestand Ende Berichtsjahr	Anzahl	1'556	1'554	+	2
Installierte Wassermesser					
	Anzahl	1'705	1'704	+	1
Hydranten total					
inkl. Sirnach, Busswil, Horben/Egg, Wiezikon	Anzahl	333	333	+/-	0
Hydranten Littenheid					
	Anzahl	25	25	+/-	0

Unterhalt im Versorgungsnetz

Die EW Sirnach AG investiert jedes Jahr in den Unterhalt des Wasserleitungsnetzes. Die Kosten für Sanierung/Erneuerung betrug rund Fr. 900'000.-. Das Leitungsnetz besteht heute zu 81.5 % aus korrosionsbeständigen PE-Leitungen.

Folgende Leitungen und Anlagen wurden im Jahr 2017 erneuert oder neu erstellt:

Netzerweiterung Hauptleitungen	218 m
Neue Hausanschlussleitungen	76 m
Neue Hausanschlüsse	4 Stk.
Ersatz von Hauptleitungen	1667 m
Ersatz von Hausanschlussleitungen	602 m
Erneuerte Hausanschlüsse	30 Stk.

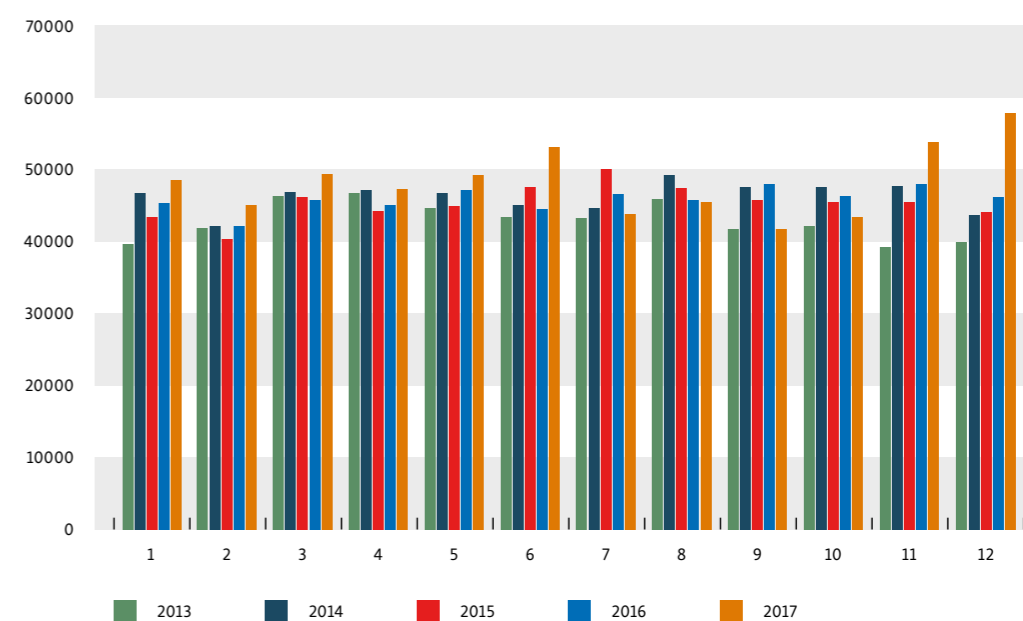
Betrieb

Rund 7'700 Einwohner werden täglich mit frischem Trinkwasser versorgt, welches als wichtigstes Lebensmittel stets den strengen Gesetzgebungen entsprechen muss. Im Jahr 2017 wurden im Versorgungsgebiet der EW Sirnach AG 94 Qualitätswerte am Trinkwasser erhoben. Die 19 zusätzlichen amtlichen Proben entsprachen den Anforderungen der Lebensmittelgesetzgebung. Bei zwei Endsträngen gab es eine Beanstandung der Wasserprobe. Die Leitungen wurden gespült und die Nachkontrollen zeigten wieder einwandfreies Trinkwasser. Im Berichtsjahr mussten zwei Rohrbrüche repariert werden.

Beschaffung und Absatz

Das Trinkwasser im Versorgungsgebiet der EW Sirnach AG stammt zu 98 % aus Grundwasser und zu 2 % aus Quellwasser und gelangt ohne Aufbereitung in das Wasserleitungsnetz. Im Jahr 2017 wurden insgesamt 632'110 m³ Wasser gefördert, welches an Haushalte, Gewerbe, Industrie und an die Regionale Wasserversorgung Hinterthurgau abgegeben wurde.

Förderung aus eigenem Grundwasser in m³



Netzbau

Die Netzbauabteilung konnte bei einem Gesamtumsatz von rund Fr. 3'415'000.– wieder ein erfreuliches Ergebnis erzielen. Sowohl im eigenen Strom- und Wassernetz wie auch im Einsatz für andere Werkbetriebe bietet die Abteilung einen zuverlässigen Service und erfüllt ein hohes Qualitätsziel. Mit den Technischen Werken Bettwiesen konnte ein Wartungsvertrag für das EW-Netz abgeschlossen werden. Ein weiterer Wartungsvertrag konnte mit der Littenheid Immobilien AG für das Verteilnetz Strom und Wasser abgeschlossen werden.

Die Abteilung beschäftigt heute 7 Mitarbeiter sowie einen Lehrling. Auf Aus- und Weiterbildung des Fachpersonals wird grossen Wert gelegt. Damit sichert sich der Netzbau einen hohen qualitativen Standard in der Ausführung sämtlicher Aufträge. Darüber hinaus ist die Abteilung zuständig für die Wasserqualität, welche stets den hohen Anforderungen des Lebensmittelgesetzes entsprechen muss. Zwei betriebseigene Brunnenmeister schenken dem Trinkwasser ihre höchste Aufmerksamkeit.

Einige ausgeführte Projekte

Wasserversorgung Sirnach:

- Sanierung Matthof / Herrengut Sirnach
- Sanierung Teile der Dorfstrasse / Schmidanenbergstrasse / Bergstrasse Wiezikon
- Sanierung Teile Hochwachtstrasse Sirnach
- Sanierung unterer Teil Oberdorfstrasse Sirnach
- Sanierung der Auskleidung in der linken Kammer des Reservoir Hochwacht

Stromversorgung Sirnach:

- Sanierung Matthof / Herrengut Sirnach
- Sanierung Teile der Dorfstrasse / Schmidanenbergstrasse / Bergstrasse Wiezikon
- Sanierung Teile Hochwachtstrasse Sirnach
- Sanierung unterer Teil Oberdorfstrasse Sirnach
- Sanierung Pestalozzistrasse Sirnach
- Ersatz der Niederspannungsverteilung TS Hauweg

Gemeinde Sirnach:

- Sanierung der Strassenbeleuchtung Schmidanenbergstrasse/Bergstrasse mit LED-Armaturen
- Sanierung der Strassenbeleuchtung Pestalozzistrasse mit LED-Armaturen
- Sanierung diverser Quell-Leitungen
- Ersatz und Unterhalt von Hydranten

Genossenschaft EW Münchwilen:

- Aufträge im Trinkwassernetz
- Sanierung 3. Etappe Mezikonstrasse
- Sanierung Rebenacker
- Sanierung Feldstrasse/Stockwiese
- Sanierung Trungerstrasse
- Erstellen von diversen Hausanschlüssen

Technische Betriebe Eschlikon:

- Sämtliche Brunnenmeisterarbeiten
- Sanierung 2. Teil Höhenweg EW- und Wasserleitung
- Erschliessung Stockenholz EW
- Unterhalt der Trafostationen

Technische Werke Tobel:

- Verkabelung Teil der Freileitung Schlosswiese
- Unterhalt der öffentlichen Beleuchtung
- Sanierung Beleuchtung mit E-Save Technik Oberdorf

Littenheid Immobilien:

- Unterhalt der Reservoir-Anlage und Pumpwerk
- Unterhalt des EW-Netzes

Technische Betriebe Bettwiesen:

- Sanierung TS Stocken
- Unterhalt des EW-Netzes
- Unterhalt der Beleuchtung
- Stägenacker Beleuchtung auf LED Technik umrüsten

Elektra Busswil:

- Unterhalt des EW-Netzes
- Erschliessung Weidbach

Technische Werke Braunau:

- Erstellen von diversen Wasser-Hausanschlüssen

Swisscom:

- Erstellen von Rohranlagen

Elektroinstallationen

Im Berichtsjahr war ein Rückgang in der Baubranche nicht erkennbar. In der Abteilung Elektroinstallationen war die Auftragslage im gesamten Geschäftsjahr sehr gut. Bei einem Gesamtumsatz von Fr. 2'650'000.– konnte ein erfreuliches Ergebnis erzielt werden.

Das gut eingespielte Team bürgt für die fachgerechte Ausführung von sämtlichen Elektroinstallationen.

Durch die erhöhten Anforderungen im zunehmend technischen Fortschritt wird laufend in die Weiterbildung des Fachpersonals investiert.

Nebst vielen grösseren Herausforderungen konnte die Installationsabteilung aber auch zahlreiche kleinere Aufträge wie zum Beispiel Leuchtenmontagen, das Ersetzen von Schaltern und Steckdosen, der Anschluss einer Wärmepumpe oder einer PV-Anlage ausführen.

Für die zahlreichen Aufträge und das grosse Vertrauen, welches uns entgegengebracht wurde, bedanken wir uns ganz herzlich bei unserer Kundschaft.

Einige grössere Projekte

Rehaklinik Dussnang:

- Umbau Eugsterbau 3. OG
- Umbau Geriatrie 4. OG

Klinik Littenheid:

- Ausbau gesamtes Areal mit WLAN Sender
- Umrüstung div. Beleuchtungskörper auf LED

Bettwiesen:

- Neubau Gewerbehäuser mit Autoausstellung
- div. Neu- und Umbauten von Einfamilienhäusern

Reg. Alterszentrum, Münchwilen:

- Umbauarbeiten Etappe 2

Überbauung Halde Münchwilen:

- die letzten 2-Einfamilienhäuser und ein 4-Familienhaus

Sirnach und Umgebung:

- Kindergarten Grünau: neue LED-Beleuchtung
- Kindergarten Lindenstrasse: Anbau von Schulräumen
- 6-Familienhaus in Sirnach
- Werkhalle mit 2 Wohnungen in Wittenwil
- Diverse Umbauten in Einfamilien- und Mehrfamilienhäusern

Kommunikation und Dienste

Die Abteilung Kommunikation und Dienste erbringt vielseitige Dienstleistungen für unsere Kunden und für die eigene Medienversorgung, wie das Mess-, Melde- und Kontrollwesen. Neben dem Betrieb und der Erneuerung des eigenen Kommunikationsnetzes dürfen wir auch einen Teil des FTTH-Ausbaues in Münchwilen ausführen. Wir beraten und installieren für unsere Kunden umfassende Kommunikationslösungen. Die kompetente Beratung vor Ort und der umfangreiche Service sehen wir als eine unserer Stärken.

Die Anlagen und Leitungen des Kabelnetzes (Koaxial) sind teilweise am Ende der Lebensdauer oder müssen in den nächsten Jahren saniert werden. Aus diesen Gründen haben wir uns entschlossen, das Kabelnetz kontinuierlich mit Glasfaserkabeln zu erneuern und auch in den nächsten Jahren neue Gebiete etappenweise zu erschliessen. Da die Kunden immer grössere Bandbreiten und schnellere Reaktionszeiten wünschen, werden wir das FTTH-Konzept (Fiber to the Home) umsetzen, d.h. die Glasfaser wird bis in die Wohn- oder Gewerbeinheit installiert. Wir haben in diesem Jahr die Planungsgrundlagen und Vorbereitungen für die kommenden Jahre getroffen.

Die Mess- und Steuersysteme nehmen bereits heute einen wichtigen Stellenwert in der Versorgung von Strom und Wasser ein. Die Zähler wurden gemäss gesetzlichen Vorgaben geprüft bzw. erneuert. Für die Energie AG Thurgau Süd AG (ETS) betreiben wir das Zählerfernauslesesystem (ZFA) und das Energiedatensystem (EDM) und bauen dieses laufend aus.

Der Einsatz von intelligenten Mess- und Steuersystemen (Smart-Meters) sind neu gesetzliche Pflicht, weshalb wir bereits in diesem Jahr die Basisgrundlagen für einen Rollout in den nächsten Jahren gelegt haben.



Erfolgsrechnung

	Erläuterungen	2017	2016
		CHF	CHF
Verkauf Elektrizität inkl. Netznutzung (brutto)	1	4'644'763.96	4'660'872.56
Diverse Einnahmen Energiegeschäft	2	84'216.25	89'937.80
Verkauf Wasser (brutto)		1'295'068.41	1'258'024.54
Dienstleistungsertrag/Elektroinstallationen und Netzbau	3	3'890'102.84	3'933'370.01
Übriger Betriebsertrag	4	563'564.77	670'099.91
Eigenleistungen und Eigenverbrauch	5	2'193'322.45	2'279'774.45
Ertragsminderungen	6	-24'800.25	-32'736.73
Bestandesänderung Warenvorräte u. angefangene Arbeiten		-4'875.00	37'400.00
Betriebsertrag aus Lieferungen und Leistungen		12'641'363.43	12'896'742.54
Ankauf Elektrizität und Netznutzung inkl. Abgaben	7	-2'879'587.21	-3'037'918.10
Material, Dienstleistungen und Fremdleistungen		-2'965'229.42	-3'255'201.78
Beschaffungs- und Dienstleistungsaufwand		-5'844'816.63	-6'293'119.88
Personalaufwand		-2'830'157.99	-2'721'236.02
Unterhalt, Reparaturen, Ersatz	8	-1'824'816.36	-1'886'616.52
Sonstiger Betriebsaufwand	9	-910'389.85	-770'975.56
Betriebsaufwand		-5'565'364.20	-5'378'828.10
Betriebserfolg vor Zinsen, Steuern und Abschreibungen		1'231'182.60	1'224'794.56
Abschreibungen betrieblich		-879'168.76	-758'590.11
Betriebserfolg vor Zinsen und Steuern		352'013.84	466'204.45
Finanzertrag		4'776.55	11'026.86
Finanzaufwand		-16'929.84	-21'491.43
Betrieblicher Liegenschaftsertrag		385'404.45	377'685.93
Betrieblicher Liegenschaftsaufwand		-174'399.55	-218'199.64
Betriebsfremder Liegenschaftsertrag	10	40'725.80	45'837.55
Betriebsfremder Liegenschaftsaufwand	11	-13'025.40	-12'267.29
Ausserordentlicher Ertrag	12	191'044.64	196'267.65
Ausserordentlicher Aufwand	13	-278'506.65	-385'999.00
Unternehmungserfolg vor Steuern		491'103.84	459'065.08
Ertragssteuern		-81'646.00	-76'415.80
Unternehmungserfolg		409'457.84	382'649.28

Erläuterungen zur Erfolgsrechnung

Betriebsertrag aus Lieferungen und Leistungen

- 1) Verkauf Elektrizität: In diesem Betrag enthalten sind Elektrizität, Netznutzung sowie Erträge für Systemdienstleistungen (SDL) und kostendeckende Einspeisevergütung (keV).
- 2) Diverse Einnahmen Energiegeschäft: Einnahmen aus dem Ökostromzuschlag (0.5 Rp./kWh) zur Förderung der lokalen Produktion erneuerbarer Energie.
- 3) Dienstleistungsertrag/Elektroinstallationen und Netzbau: Unter diesem Titel sind die Einnahmen der Installations- und Netzbauabteilung für ausgeführte Arbeiten bei Dritten verbucht.
- 4) Übriger Betriebsertrag: Der übrige Betriebsertrag umfasst u.a. diverse Dienstleistungen, Mieterträge für das Glasfasernetz, Mahngebühren, Stromproduktion aus dem Kraftwerk Murg, TV-Gebühren und Provisionen für vermittelte Internet- und Digital-TV-Verträge sowie der Ertrag für die Konzessionsgebühr der Gemeinde, welcher weitergeleitet wird.
- 5) Eigenleistungen und Eigenverbrauch: Hier sind die Leistungen im eigenen Strom-, Wasser- und Kabelfernsehtz sowie in unseren Liegenschaften enthalten.
- 6) Ertragsminderungen: Unter dem Titel «Ertragsminderungen» werden Debitorenverluste, Garantiarbeiten, Skonti und Rabatte seitens Kunden verbucht.

Beschaffungs- und Dienstleistungsaufwand

- 7) Ankauf Elektrizität inkl. Netznutzung und Abgaben: Der Ankauf Elektrizität inkl. Netznutzung und Abgaben sank gegenüber dem Vorjahr.

Betriebsaufwand

- 8) Unterhalt, Reparaturen und Ersatz: Unter diesem Titel wird der Unterhalt für Strom- und Wasserleitungsnetz, Maschinen, Apparate, Werkzeuge, EDV, Zähler und Messeinrichtungen verbucht.
- 9) Sonstiger Betriebsaufwand: Enthalten sind Fahrzeugaufwand, Mieten, Versicherungen, Verbandsbeiträge, Büro- und Verwaltungsaufwand sowie Werbung.

Betriebsfremder Erfolg

- 10) Betriebsfremder Ertrag: Als betriebsfremder Ertrag werden die Mietzinserträge der beiden nicht betrieblichen Wohnliegenschaften an der Winterthurerstrasse 16 und an der Unterdorfstrasse 18 verbucht.
- 11) Betriebsfremder Aufwand: Hier handelt es sich um den Liegenschaftsaufwand für die beiden nicht betrieblichen Wohnhäuser an der Winterthurerstrasse 16 und Unterdorfstrasse 18.
- 12) Ausserordentlicher Ertrag: In dieser Position sind die Entnahme aus der Arbeitgeberreserve der Pensionskasse sowie die Delkredere-Auflösung enthalten.
- 13) Ausserordentlicher Aufwand: Im ausserordentlichen Aufwand wurden neue Einlagen in die Arbeitgeberreserve der Pensionskasse sowie EDV-Aufwendungen aus 2016 verbucht.

Bilanz

Aktiven	Erläuterungen	31.12.2017	31.12.2016
		CHF	CHF
Flüssige Mittel		1'824'138.15	867'635.26
Wertschriften	14	57'931.74	54'387.74
Forderungen aus Lieferungen und Leistungen		2'725'206.07	2'767'290.45
Forderungen aus Leistungen PGS		164'525.90	142'340.75
Andere kurzfristige Forderungen		26'451.72	16'488.03
Vorräte und angefangene Arbeiten		283'075.00	294'300.00
Aktive Rechnungsabgrenzung		221'173.58	206'610.42
Umlaufvermögen		5'302'502.16	4'349'052.65
Finanzanlagen	15	63'404.95	68'198.00
Beteiligungen		38'001.00	38'001.00
Sachanlagen	16	9'148'642.95	9'578'669.62
Anlagevermögen		9'250'048.90	9'684'868.62
Summe der Aktiven		14'552'551.06	14'033'921.27

Passiven	Erläuterungen	31.12.2017	31.12.2016
		CHF	CHF
Verbindlichkeiten aus Lieferungen und Leistungen	17	723'742.58	429'809.75
Verbindlichkeiten gegenüber der Gemeinde	18	428'107.18	408'405.64
Übrige kurzfristige Verbindlichkeiten	19	150'929.46	162'136.97
Passive Rechnungsabgrenzung	20	1'125'135.98	1'241'390.89
Kurzfristiges Fremdkapital		2'427'915.20	2'241'743.25
Hypotheken und Darlehen (langfristig verzinslich)	21	4'118'000.00	4'190'000.00
Darlehen langfristig (langfristig verzinslich)	22	500'000.00	500'000.00
Rückstellungen		1'021'672.00	941'672.00
Langfristiges Fremdkapital		5'639'672.00	5'631'672.00
Aktienkapital		1'500'000.00	1'500'000.00
Reserven aus Kapitaleinlage	23	2'154'410.95	2'154'410.95
Gesetzliche Gewinnreserven		301'500.00	300'500.00
Freiwillige Gewinnreserven		2'110'000.00	1'810'000.00
Gewinnvortrag		9'595.07	12'945.79
Unternehmenserfolg		409'457.84	382'649.28
Eigenkapital		6'484'963.86	6'160'506.02
Summe der Passiven		14'552'551.06	14'033'921.27

Erläuterungen zur Bilanz

Aktiven

- 14) Wertschriften: Dieses Konto enthält die kurzfristig realisierbaren Kapitalanlagen.
- 15) Finanzanlagen: Unter den Finanzanlagen befinden sich Aktien der Energie AG Thurgau Süd (ETS), diverse Anteilscheine sowie ein Darlehen an die ETS.
- 16) Sachanlagen: Der bilanzierte Wert der Sachanlagen inklusive Immobilien ist unter Berücksichtigung der Abschreibungen im Vergleich zum Vorjahr gesunken.

Passiven

- 17) Verbindlichkeiten aus Lieferungen und Leistungen: Hier handelt es sich in erster Linie um noch unbezahlte Lieferantenrechnungen per 31. Dezember 2017.
- 18) Verbindlichkeiten gegenüber der Gemeinde: Unter diesem Punkt sind Rechnungen von der Gemeinde Sirnach sowie die an die Gemeinde abzuliefernden Abwasser- und Kehrrechtgrundgebühren per 31. Dezember 2017 aufgeführt.
- 19) Übrige kurzfristige Verbindlichkeiten: Der an die Mehrwertsteuer geschuldete Betrag für das 4. Quartal 2017 sowie Vorauszahlungen von Kunden.
- 20) Passive Rechnungsabgrenzung: Periodengerechte Verbuchung von ausstehenden Kreditorenrechnungen, welche das Geschäftsjahr betreffen.
- 21) Hypotheken für betriebliche und nicht betriebliche Liegenschaften.
- 22) Darlehen langfristig: Darlehen der Energie AG Thurgau Süd (ETS) zur Finanzierung von Investitionen sowie ein Darlehen für den Neubau Reservoir Rooset.
- 23) Reserve aus Kapitaleinlage: Die aufgrund der Unternehmenssteuerreform bei der AG Gründung übernommenen freien Reserven.

Veränderung Sachanlagen	Bilanzwert 01.01.2017 Fr.	Nettoinvestitionen 2017 Fr.	Abschreibungen 2017 Fr.	Bilanzwert 31.12.2017 Fr.
Sachanlagen EW*	1'266'894.40	268'500.25	394'160.80	1'141'233.85
Sachanlagen WW	47'220.46	118'808.49	48'611.61	117'417.34
Büromaschinen, Mobiliar, EDV-Anlagen	82'132.00	-	33'112.00	49'020.00
Fahrzeuge	293'220.76	61'833.35	114'556.35	240'497.76
Maschinen und Apparate	24'857.00	-	4'144.00	20'713.00
Immobilien Sachanlagen	7'864'345.00	-	284'584.00	7'579'761.00
Total	9'578'669.62	449'142.09	879'168.76	9'148'642.95
*inkl. Kommunikationsnetz	62'999.75	143'618.65	72'385.90	134'232.50

Anhang zur Jahresrechnung per 31. Dezember 2017

1. Angaben über die in der Jahresrechnung angewandten Grundsätze

Die vorliegende Jahresrechnung wurde gemäss den Vorschriften des Schweizerischen Gesetzes, insbesondere der Artikel über die kaufmännische Buchführung und Rechnungslegung (Art. 957 bis 962 OR) erstellt.

Die Rechnungslegung erfordert vom Verwaltungsrat Schätzungen und Beurteilungen, welche die Höhe der ausgewiesenen Vermögenswerte und Verbindlichkeiten sowie Eventualverbindlichkeiten im Zeitpunkt der Bilanzierung, aber auch Aufwendungen und Erträge der Berichtsperiode beeinflussen. Der Verwaltungsrat entscheidet dabei jeweils im eigenen Ermessen über die Ausnutzung der bestehenden gesetzlichen Bewertungs- und Bilanzierungsspielräume. Im Sinne der Gesellschaft können dabei im Rahmen des Vorsichtsprinzips Abschreibungen, Wertberichtigungen und Rückstellungen über das betriebswirtschaftlich notwendige Ausmass hinaus gebildet werden.

In der Jahresrechnung wurden die nachfolgenden wesentlichen Grundsätze angewendet:

Sachanlagen

Die Sachanlagen werden direkt abgeschrieben. Die Abschreibungen erfolgen basierend auf der Nutzungsdauer nach der linearen Methode. Für mögliche Umnutzungen bestehen angemessene Rückstellungen.

	31.12.2017	31.12.2016
	CHF	CHF
2. Anzahl Vollzeitstellen im Jahresdurchschnitt	10-50	10-50
3. Direkte Beteiligungen		
elcheck GmbH, Bettwiesen	20'000.00	20'000.00
Beteiligung zu 100 % (Kapital- und Stimmrechtsanteil) Zweck: Durchführen von elektrischen Sicherheitskontrollen		
Thurfibre AG, Sirnach	1.00	1.00
Beteiligung zu 25 % (Kapital- und Stimmrechtsanteil) Zweck: Dienstleistungen und Unterstützung für Anbieter und Eigentümer von Glasfasernetzen.		
Energie AG Thurgau Süd, Sirnach	18'000.00	18'000.00
Beteiligung zu 20 % (Kapital- und Stimmrechtsanteil) Zweck: Versorgung der beteiligten Elektrizitätswerke resp. Gemeinden mit preisgünstiger elektrischer Energie.		
4. Gesamtbetrag der zur Sicherung eigener Verbindlichkeiten verwendeten Aktiven sowie Aktiven unter Eigentumsvorbehalt		
Immobilien	7'579'761.00	7'864'345.00
Grundpfandrechte	6'446'000.00	6'446'000.00
- davon im Eigenbesitz	70'000.00	70'000.00
Hypotheken	4'118'000.00	4'190'000.00

	31.12.2017	31.12.2016
	CHF	CHF
5. Verbindlichkeiten gegenüber Vorsorgeeinrichtung		
4. Quartal 2017, ASGA Pensionskasse	24'752.85	0.00
6. Erläuterungen zu ausserordentlichen, einmaligen oder periodenfremden Positionen der Erfolgsrechnung		
Auflösung Arbeitgeberbeitragsreserve	159'866.60	161'593.00
unwesentliche Positionen	31'178.04	34'674.65
Total ausserordentlicher Ertrag	191'044.64	196'267.65
Einlage in Arbeitgeberbeitragsreserve	244'174.70	260'000.00
Wertberichtigung Aktien EKT Energie AG	0.00	125'999.00
unwesentliche Posten	34'331.95	0.00
Total ausserordentlicher Aufwand	278'506.65	385'999.00
Total ausserordentlicher Erfolg	-87'462.01	-189'731.35
7. Wesentliche Ereignisse nach dem Bilanzstichtag		
Es bestehen keine wesentlichen Ereignisse nach dem Bilanzstichtag.		

	2017	2016
	CHF	CHF
Gewinnverteilung		
Antrag des Verwaltungsrates über die Gewinnverteilung		
Vortrag	9'595.07	12'945.79
Jahresgewinn	409'457.84	382'649.28
Bilanzgewinn	419'052.91	395'595.07
Gewinnverwendung		
Ausschüttung einer Dividende	85'000.00	85'000.00
Zuweisung an die gesetzliche Reserve	1'000.00	1'000.00
Zuweisung an die freie Reserve	330'000.00	300'000.00
Vortrag auf neue Rechnung	3'052.91	9'595.07
Total	419'052.91	395'595.07



Wir machen das, gemeinsam:

Ein starkes Team für starke Leistungen: Mit unseren rund 30 motivierten Mitarbeitenden stellen wir eine reibungslose Abwicklung ihrer Aufgaben sicher. **Wir machen das!**

Revisionsbericht

Treuhand | Steuer- und Rechtsberatung
Wirtschaftsprüfung | Unternehmensberatung
Informatik-Gesamtlösungen



**Bericht der Revisionsstelle
zur eingeschränkten Revision**
an die Generalversammlung der
EW Sirnach AG
8370 Sirnach

Als Revisionsstelle haben wir die Jahresrechnung (Bilanz, Erfolgsrechnung und Anhang) der EW Sirnach AG für das am 31.12.2017 abgeschlossene Geschäftsjahr geprüft.

Für die Jahresrechnung ist der Verwaltungsrat verantwortlich, während unsere Aufgabe darin besteht, die Jahresrechnung zu prüfen. Wir bestätigen, dass wir die gesetzlichen Anforderungen hinsichtlich Zulassung und Unabhängigkeit erfüllen.

Unsere Revision erfolgte nach dem Schweizer Standard zur Eingeschränkten Revision. Danach ist diese Revision so zu planen und durchzuführen, dass wesentliche Fehlaussagen in der Jahresrechnung erkannt werden. Eine eingeschränkte Revision umfasst hauptsächlich Befragungen und analytische Prüfungshandlungen sowie den Umständen angemessene Detailprüfungen der beim geprüften Unternehmen vorhandenen Unterlagen. Dagegen sind Prüfungen der betrieblichen Abläufe und des internen Kontrollsystems sowie Befragungen und weitere Prüfungshandlungen zur Aufdeckung deliktischer Handlungen oder anderer Gesetzesverstösse nicht Bestandteil dieser Revision.

Bei unserer Revision sind wir nicht auf Sachverhalte gestossen, aus denen wir schliessen müssten, dass die Jahresrechnung sowie der Antrag über die Verwendung des Bilanzgewinns nicht Gesetz und Statuten entsprechen.

OBT AG

Urs Frei
zugelassener Revisionsexperte
leitender Revisor

Stefan Meer
zugelassener Revisionsexperte

St.Gallen, 20. März 2018

- Jahresrechnung 2017 (Bilanz, Erfolgsrechnung und Anhang)
- Antrag über die Verwendung des Bilanzgewinns



EW Sirnach AG, Mattenrainstrasse 9, 8370 Sirnach
Tel. 071 969 44 88, info@ewsirnach.ch, www.ewsirnach.ch
Filiale Bettwiesen: Tel. 071 911 09 43