

14. Geschäftsbericht 2015



Inhalt

	Seite
Vorwort	2
Unternehmensentwicklung	4
Organisation	5
Elektrizitätsversorgung	7
Wasserversorgung	11
Netzbau	14
Elektroinstallationen	15
Kommunikationsnetz	17
Erfolgsrechnung	18
Bilanz	20
Anhang	22
Gewinnverteilung	23
Revisionsbericht	24



Sehr geehrte Kundinnen und Kunden
Sehr geehrte Damen und Herren

Das Jahr 2015 schliesst die EW Sirnach AG wiederum im ähnlichen Rahmen wie in den letzten Jahren erfolgreich ab. Der Abschluss widerspiegelt die Kontinuität und zeigt auf, dass das Angebot unseres Leistungsspektrums bei unseren Kunden auf Interesse und Akzeptanz stösst und geschätzt wird.

Das vierzehnte Geschäftsjahr war durch den Umzug von der Unterdorfstrasse in das neue Werkgebäude an der Mattenrainstrasse geprägt. Mit diesem Schritt wurde ein weiterer Meilenstein in der Geschichte der EW Sirnach AG geschrieben. Am neuen Standort können wir dank grosszügigen Platzverhältnissen unseren Mitarbeiterinnen und Mitarbeitern eine zeitgemässe Infrastruktur und moderne Arbeitsplätze anbieten.

Trotz des Umbaus der Liegenschaft Mattenrain (ehemals Hawle-Liegenschaft) und des Umzugs in das neue Werkgebäude hat die EW Sirnach AG höchste Priorität in die Versorgungssicherheit unseres Strom- und Wassernetzes gesetzt und grosse Anstrengungen im Unterhalt der Netze unternommen. Ein regelmässiger Unterhalt ist die zwingende Voraussetzung, um die hohe Versorgungssicherheit im Strom- und Wassernetz zu gewährleisten. Mit der Anschaffung einer mobilen Notstromgruppe kann die EW Sirnach AG bei Stromausfall einzelner Teilnetze oder bei Stromausfall in der Wasserversorgung ohne fremde Hilfe einen Notbetrieb sicherstellen.

Elektrische Energie

Die Marktpreise für die elektrische Energie sind im Sinkflug. Die Energiewende bleibt ein zentrales Thema in der Politik. Durch die nicht mehr konkurrenzfähigen Preise für Strom aus Wasserkraft werden die Diskussionen noch intensiver geführt. Die Energiepreise werden durch den grossen Überschuss aus stark quersubventionierten Energien vom deutschen Markt bestimmt. Subventionierte Anlagen für erneuerbare Energien sowie Kohlekraftwerke mit künstlich verbilligten Rohstoffen bringen unsere Wasserkraftwerke in Not.

Im Versorgungsgebiet der EW Sirnach AG lassen sich einige freie Kunden zu Marktpreisen beliefern. In Zusammenarbeit mit der Energie AG Thurgau Süd konnte diesen Kunden mit einem Strombezug von über 100'000 kWh ein Marktangebot für ein oder mehrere Jahre unterbreitet und abgeschlossen werden. Trotz unseren Anstrengungen entschieden sich einige Grosskunden, welche zahlreiche Standorte in der Schweiz haben, für einen anderen gemeinsamen Lieferanten. Die Energiemenge der fremdbelieferten Kunden ist gegenüber dem Vorjahr gestiegen und macht heute 4.2 % des gesamten Stromverbrauchs in unserem Versorgungsgebiet aus.

Der Gesamtstromverbrauch im Versorgungsgebiet der EW Sirnach AG ist mit 27'308'987 kWh gegenüber dem Jahr 2014 um 1,35% gesunken. Bei den Gewerbe- und Grosskunden wurde eine Reduktion im Strombedarf erreicht, während bei den Privathaushalten ein minimaler Mehrverbrauch resultierte.

Die Netzentgelte für die Durchleitung müssen jedes Jahr neu gerechnet und der ELCOM, welche die Prüfung durchführt, eingereicht werden. Die Netznutzungskosten mussten im 2015 angepasst werden, während die Kosten für die Systemdienstleistung leicht reduziert wurden. Die gesetzliche Abgabe «KEV» für die kostendeckende Einspeisevergütung wurde vom Bund fast verdoppelt und betrug 1.1 Rp pro kWh.

Dass die Gesamtkosten pro kWh (Energie & Netznutzung) annähernd wie im Vorjahr konstant gehalten werden konnten, wurde durch die günstigeren Energiepreise erreicht. Dank dem gemeinsamen Energieeinkauf innerhalb der Energie AG Thurgau Süd konnten durch optimierte Energiebeschaffungsinstrumente sehr kostengünstige Energiepreise erzielt werden. Diese Einkaufsvorteile werden den Kunden vollumfänglich weitergegeben.

Wasser

Die tägliche Versorgung unserer Gemeinde mit einwandfreiem und hochwertigem Trinkwasser hat und bleibt für uns höchste Priorität. Mit der strengen Qualitätssicherung bei der Wasserversorgung stellen wir sicher, dass unser wichtigstes Lebensmittel den Anforderungen des Lebensmittelgesetzes entspricht und jederzeit in der gewünschten Menge verfügbar ist. Sei es in kleinen Mengen gegen den Durst oder in grossen Mengen für den Brandschutz.

Die Wasserqualität wurde gemäss unserem QS-System kontrolliert. Insgesamt wurden 2015 durch die EW Sirnach AG 110 Wasserproben entnommen und durch beauftragte Labors auf die geforderten Qualitätsmerkmale geprüft. Elf amtliche, durch das kantonale Labor durchgeführte Kontrollen, bestätigten ebenfalls eine einwandfreie Trinkwasserqualität.

Die Kontrollen zeigen, dass die gute Zusammensetzung unseres Wassers im Vergleich mit bekannten Mineralwassermarken mindestens gleichwertig ist. Es muss auch nicht nach Hause geschleppt werden, sondern fliesst bei Bedarf mühelos aus dem Wasserhahn. Und dies zu einem Bruchteil der Preise, welches für bekannte Mineralwassermarken verlangt wird (Zusammensetzung einsehbar unter www.ewsirnach.ch).

Die Wasserabgabe im Versorgungsgebiet ist um 5,8% auf 500'986 m³ gestiegen. Dies ergibt einen Verbrauch von 179 Liter Wasser pro Einwohner und Tag, was in etwa dem durchschnittlichen schweizerischen Verbrauch entspricht. Der leichte Mehrverbrauch gegenüber dem Vorjahr ist auf die trockene Witterung mit wenig Regen zurück zu führen.

Kommunikationsnetz

Am Kommunikationsnetz der EW Sirmach AG, welches wir erst seit dem Jahr 2005 betreiben, sind aktuell über 678 Objekte angeschlossen. Rund 1500 Kunden nutzen die Dienste der EW Sirmach AG.

Schnelle Kommunikationsverbindungen können mit Glasfaserkabeln realisiert werden. Diese ermöglichen einen extrem schnellen Datentransfer und werden bei der EW Sirmach AG seit 2009 umgesetzt. Aktuell sind rund 360 Wohnungen an das Glasfaserkabelnetz angeschlossen.

Das Dienstleistungsangebot auf dem Glasfasernetz wird durch die Thur fibre AG bereitgestellt. Unsere Kunden können neben dem Provider Thurcom zwischen drei weiteren Providern wählen.

Installationsgeschäft/Netzbau

Trotz der unsicheren wirtschaftlichen Rahmenbedingungen konnte die EW Sirmach AG das hohe Niveau des Vorjahres im Installationsgeschäft halten. Hingegen haben geringere Investitionen unserer Kunden im Netzbau zu einem Umsatzrückgang bei Fremdaufträgen geführt. Trotzdem war die Auslastung durch verstärkte Unterhaltsarbeiten im eigenen Netz immer noch gut und das Finanzergebnis konnte im ähnlichen Rahmen wie im Vorjahr gehalten werden.

Der Gesamtumsatz im Installationsgeschäft und im Netzbau ist mit 3,852 Mio. gegenüber dem Vorjahr um 2,4% gesunken. Der geringere Auftragseingang beim Netzbau konnte durch das höhere Auftragsvolumen im Installationsgeschäft fast kompensiert werden.

Unser Personal ist bestrebt eine hohe Dienstleistungsqualität zu erbringen und fühlt sich unserer Kundschaft gegenüber verpflichtet, einen optimalen Service zu bieten. Egal, ob eine Bestellung gross oder klein ist; jeder Auftrag wird mit grösster Sorgfalt ausgeführt, um die bestmögliche Zufriedenheit unserer Kunden zu erreichen.

Das erfolgreiche Geschäftsjahr verdanken wir vor allem unserer treuen Kundschaft.

Mit Ihren Aufträgen schenken Sie uns immer wieder Ihr grosses Vertrauen. Wir nehmen unsere Verantwortung wahr und versuchen täglich mit optimaler Leistung und Engagement das uns entgegengebrachte Vertrauen zu bestätigen.

Wir garantieren unseren Kunden weiterhin eine hohe Versorgungssicherheit mit elektrischer Energie, Wasser und Kommunikationsservice und unternehmen alles, damit sie den besten Service erhalten.

Verwaltungsrat und Geschäftsleitung danken allen Kunden für die Aufträge und dem EW Team für den unermüdlchen Einsatz Tag und Nacht.

Hugo Hegelbach

Präsident des Verwaltungsrates

Pasquale Zampogna

Geschäftsführer bis 31.1.2016

Thomas Etter

Geschäftsführer ab 1.2.2016

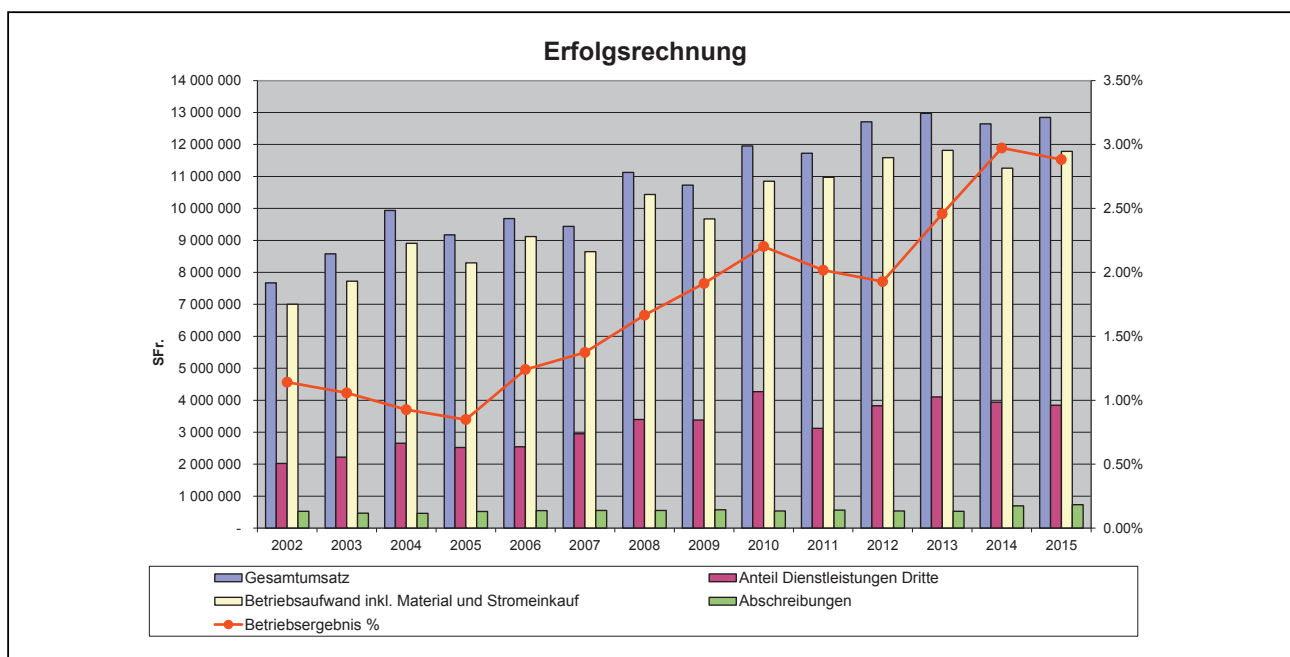
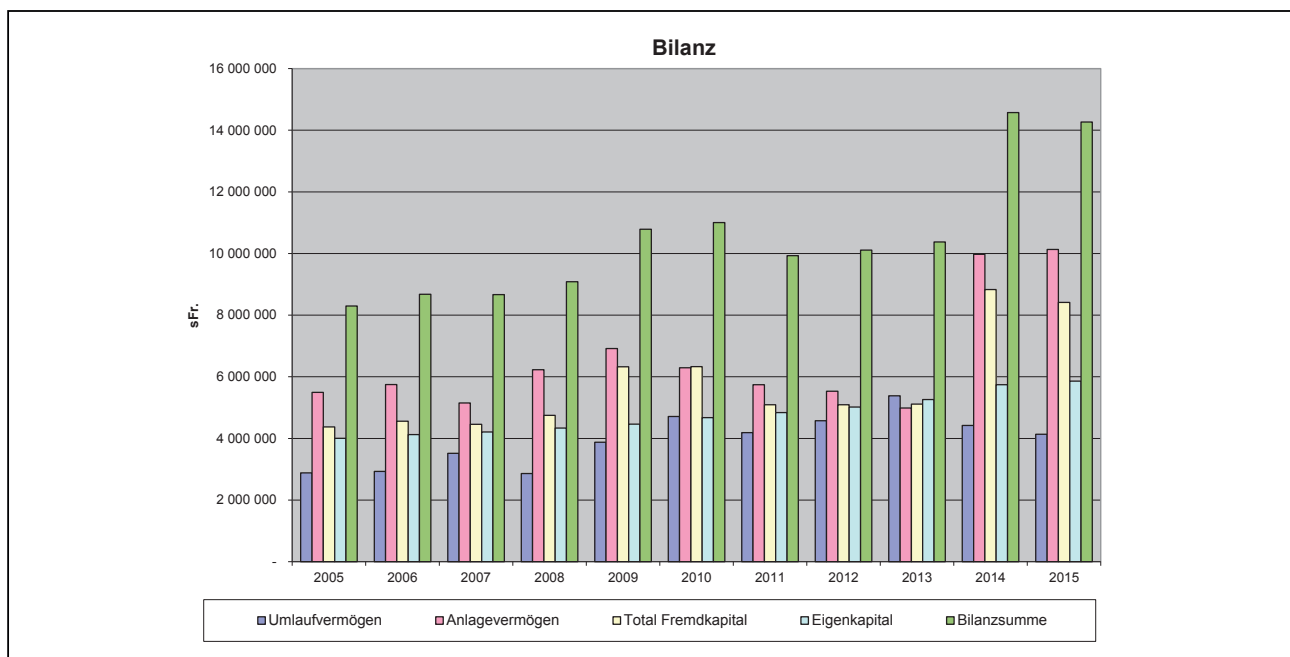


Unternehmungsentwicklung

Die EW Sirnach AG konnte im Berichtsjahr ihren Gesamtumsatz gegenüber dem Vorjahr um 2% steigern. Die Erfolgsrechnung schliesst mit einem Gewinn von Fr. 370'828.– ab und ist um rund Fr. 5'000.– tiefer als im Vorjahr. Durch die erhöhten Aufwendungen im Stromleitungsnetz und die sinkenden Strompreise hat der Bereich EW mit einem leichten Verlust abgeschlossen. Alle anderen Abteilungen erzielten Gewinne. Dank konstanter positiver Ergebnisse steht die EW Sirnach AG heute auf einer soliden Basis. Nach einer intensiven Umbauzeit konnten im Frühjahr die Räumlichkeiten an der Mattenrainstrasse bezogen werden. Ein Meilenstein in der 93-jährigen Geschichte des Versorgungsunternehmens.

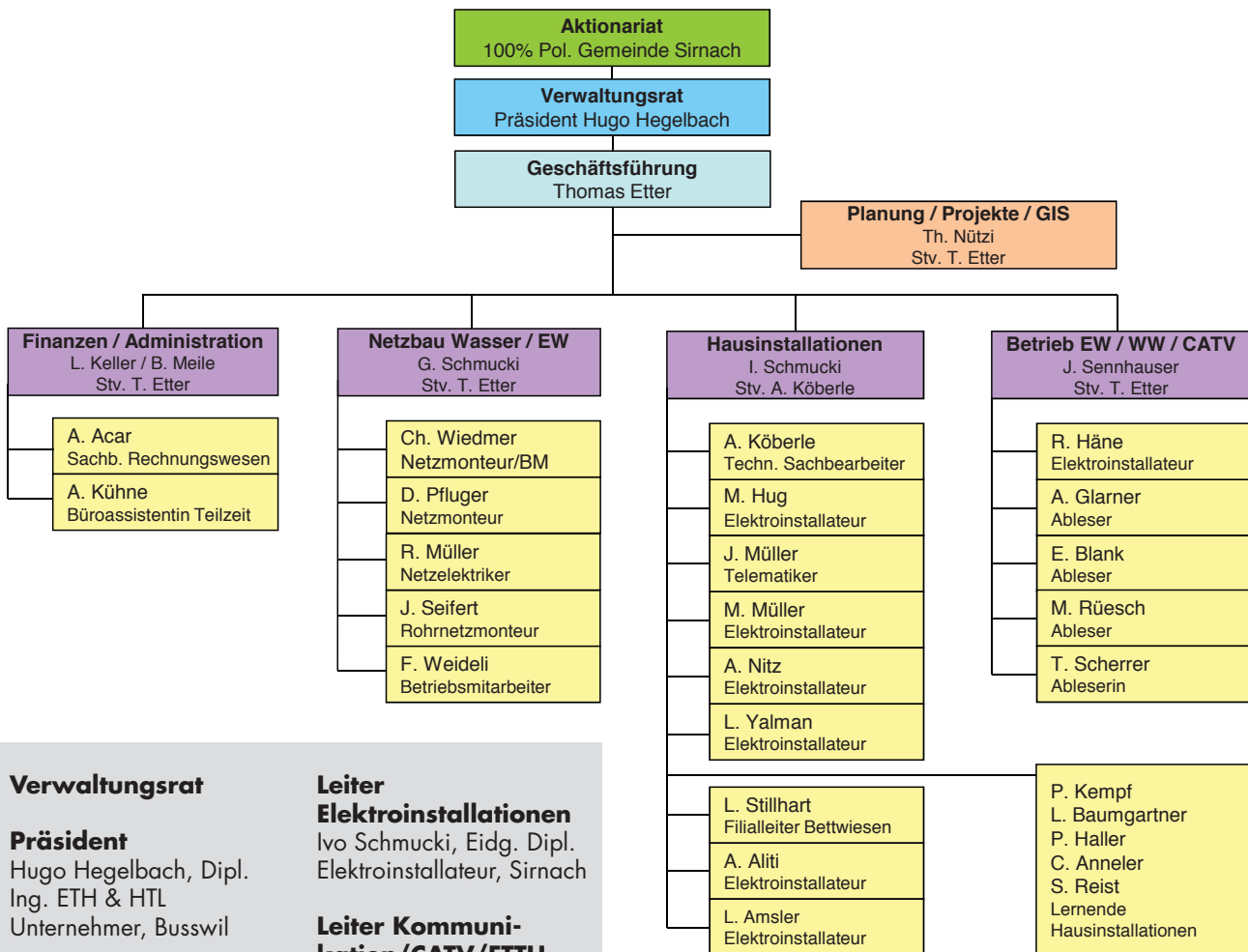
Die grosszügigen Platzverhältnisse erlauben es, das gesamte Material unter einem Dach unterzubringen und die Arbeitsabläufe zu optimieren. Die Arbeitsplätze wurden den Bedürfnissen entsprechend eingerichtet und bieten den Mitarbeitern optimale Arbeitsverhältnisse.

Die Beschäftigungsstatistik zeigt mit 28 Mitarbeitenden keine Veränderung zum Vorjahr. Im Installationsgeschäft und in der Netzbauabteilung werden stets Lehrlinge ausgebildet. Beide Abteilungen investieren nachhaltig in die Ausbildung junger Berufsleute und fördern den Nachwuchs.



Betriebsergebnis = Gewinn nach Steuern im Verhältnis zum Gesamtumsatz

Organisation



Stand 01. April 2016

Verwaltungsrat

Präsident

Hugo Hegelbach, Dipl.
Ing. ETH & HTL
Unternehmer, Buswil

Vizepräsident

Kurt Baumann,
Dipl. El.-Ing. HTL
Gemeindeammann,
Sirnach

Mitglieder

Ernst Dobler, Dipl.
El.-Ing. HTL,
Unternehmer, Oberuzwil

Myrta Klarer,
Unternehmerin, Sirnach

Ruedi Brunschweiler,
Betriebsökonom FH,
Sirnach

Pascal Stocker,
Dipl. Ing. ETH, Sirnach

Geschäftsführer

Thomas Etter, Eidg. Dipl.
Elektroinstallateur, Flawil

Leiter

Elektroinstallationen
Ivo Schmucki, Eidg. Dipl.
Elektroinstallateur, Sirnach

Leiter Kommunikation/CATV/FTTH

Josef Sennhauser, Sicherheitsberater mit Eidg.
Fachausweis, Sirnach

Leiter Netzbau EW/WW

Guido Schmucki, Netzelektriker mit Eidg. Fachausweis, St. Margarethen

Brunnenmeister

Guido Schmucki,
Brunnenmeister mit Eidg. Fachausweis,
St. Margarethen

Christian Wiedmer,
Brunnenmeister mit Eidg.
Fachausweis, Braunau

Leiterin Finanzen/ Administration

Liliane Keller, Sirnach



Jubilare

Pfluger David, 15-jähriges Arbeitsjubiläum



Statistische Angaben			2015	2014	Zunahme Abnahme Absolut	
1.	Energiebezug für eigene Kunden	in kWh	26'414'442	27'118'928	-	704'486
	Fremdbelieferte Kunden	in kWh	1'146'579	656'058	+	490'521
2.	Rücklieferung von Dritten	in kWh	534'274	812'080	-	277'806
	Energiebezug total	in kWh	28'095'295	28'587'066	-	491'771
3.	Durchleitung Netz:					
	Haushalt	in kWh	15'171'218	15'080'045	+	91'173
	Gewerbe und landwirtschaftliche Betriebe	in kWh	4'183'983	4'419'512	-	235'529
	Industrie-Betriebe	in kWh	7'697'110	7'913'152	-	216'042
	Öffentliche Beleuchtung	in kWh	256'676	270'768	-	14'092
	Total Netzdurchleitung	in kWh	27'308'987	27'683'477	-	374'490
	4.	Verluste und Messdifferenzen von 1. und 2.	in kWh	786'308	903'589	-
		in %	2.80	3.16		
5.	Spitzenleistung	in kW	5'376	5'360	+	16
6.	Eigenproduktion EWS (kev)	in kWh	133'771	143'176	-	9'405
7.	Installierte Zähler	Anzahl	3'851	3'805	+	46
8.	Transformatorstationen:					
	Eigentum EWS	Anzahl	30	30	+/-	0
	Eigentum von Dritten	Anzahl	2	2	+/-	0
	Installierte Trafoleistung	in kVA	22'210	22'580	-	370
9.	Mittelspannungsnetz:					
	Freileitung	in km	0.5	0.5	+/-	0
	Kabel	in km	19.0	19.0	+/-	0
	Total	in km	19.5	19.5	+/-	0
10.	Niederspannungsnetz:					
	Freileitung	in km	0.4	0.4	+/-	0
	Kabel	in km	42.2	42.1	+	0.1
	Total	in km	42.6	42.5	+	0.1
11.	Hausanschlüsse	Anzahl	1'283	1'277	+	6
12.	Strassenleuchten:					
	Bestand Anfang Jahr	Anzahl	886	875		
	neu erstellt	Anzahl	10	11		
	abgebrochen	Anzahl	-	-		
	Bestand Ende Jahr	Anzahl	896	886	+	10

Geschäftsbericht EW

Folgende Leitungen und Anlagen wurden im Jahr 2015 erneuert oder neu erstellt:

Mittelspannungsnetz MS (16'000 Volt)

Ausbau Kabelnetz

Kabellänge
0 m

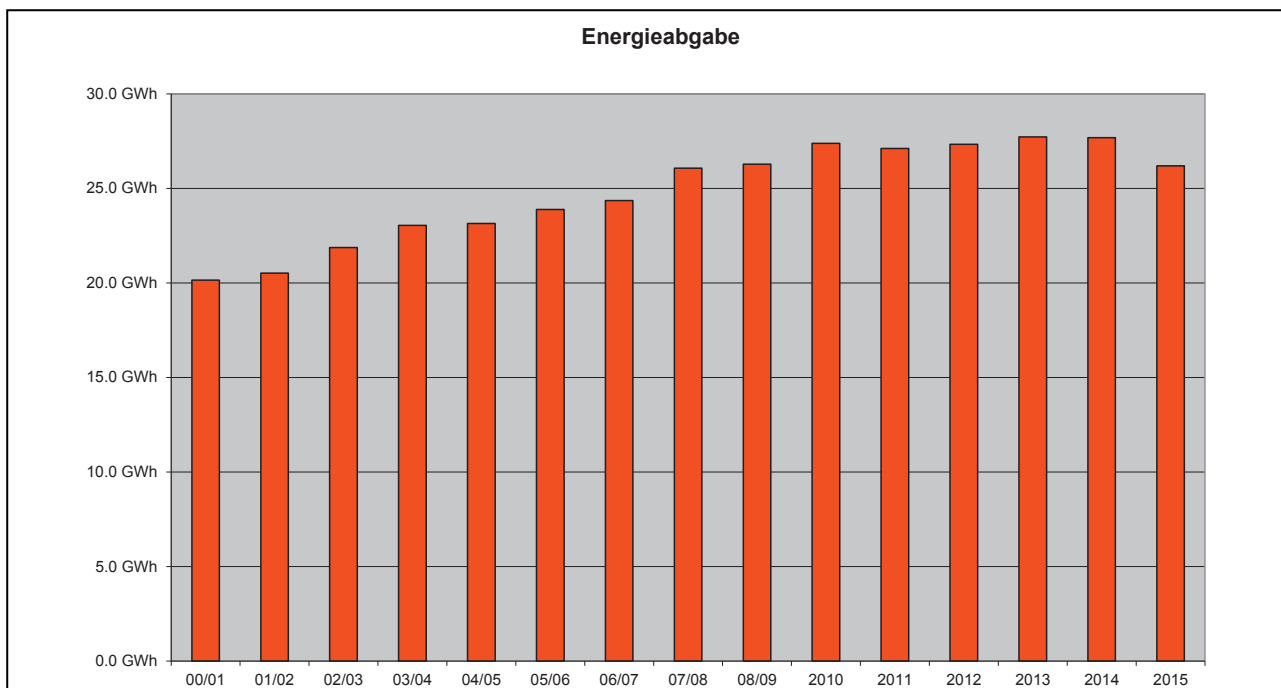
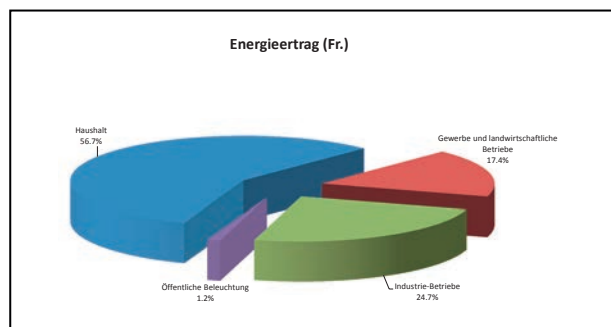
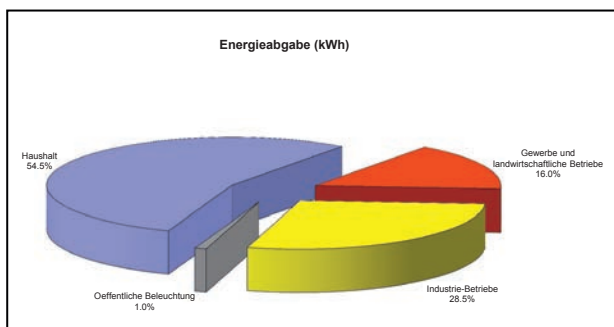
Niederspannungsnetz NS (230/400 Volt)

Ausbau Kabelnetz	66 m
Neue Anschlusskabel	493 m
Erneuerte Anschlusskabel	2'603 m
Erneuerung Hauptkabel	1'507 m
Neue Verteilkabinen	2 Stk.
Erneuerung Verteilkabinen	4 Stk.
Neue Strassenbeleuchtungen	10 Stk.
Neue Hausanschlüsse	7 Stk.
Erneuerung Hausanschlüsse	43 Stk.

Störungen im EW Netz

Im gesamten Stromnetz waren im Berichtsjahr keine Störungen mit Stromausfällen zu verzeichnen.

In den Teilgebieten Gloten und Matthof gab es je einen Unterbruch in Folge eines defekten Transformators und einer Hochspannungs-Schaltanlage.



Energiebezug, Energieabgabe

Die Energieabgabe betrug 27'308'987 kWh und ist gegenüber dem Vorjahr um 1.35% gesunken. Zahlreiche Grosskunden mit einer Bezugsmenge von über 100'000 kWh/Jahr, welche ihren Strom auf dem freien Markt einkaufen können, haben den Lieferanten nicht gewechselt und profitieren von günstigen Konditionen. Nur gerade vier Grosskunden wurden im vergangenen Jahr fremdbeliefert. Die Rücklieferung von Dritten ist gesamthaft um 378'651 kWh und somit um 48% gesunken. Dafür hat die Produktion aus KEV-Anlagen um 366'882 kWh zugenommen.

Die durchschnittlich verrechnete Spitzenleistung stieg im Februar um 16 kW auf 5'376 kW.

Solar- und Wasserkraftstrom Produktion in kWh

	2015	2014
Solarstrom	96'764	440'651
Solarstrom kev*	618'100	241'813
Wasserkraftstrom	251'408	286'172
Wasserkraftstrom kev*	133'771	143'176

*kostendeckende Einspeisevergütung (Fonds für erneuerbare Energien)

Verkauf aus Produktion in kWh

	2015	2014
Solarstrom	14'625	8'572
Wasserkraftstrom	251'408	286'172

Verkauf Ökostrom 1to1 energy

	2015	2014
Solar-, Wasser- und Windkraftstrom	41'871	46'048

Die EW Sirnach AG bietet einen 24-Stunden-Service an. Ausserhalb der regulären Arbeitszeiten wurden für folgende Bereiche Einsätze geleistet:

Piketteinsätze im eigenen Netz

	2015	(2014)
Elektrizitätswerk	5	(5)
Wasserwerk	14	(17)
Öffentl. Beleuchtung	1	(0)
Kabelfernsehtz	4	(0)
Private		
Elektroinstallationen	39	(36)
Zwischentotal	63	(58)

Piketteinsätze in fremden Netzen

	32	(27)
Total Einsätze	95	(85)





Statistische Angaben			2015	2014		Zunahme
						Abnahme
						Absolut
1.	Wassergewinnung:					
	Grundwasser	in m ³	575'414	557'857	+	17'557
	Bezug von Wil und Littenheid	in m ³	45'245	57'832	-	12'587
	Wassergewinnung total	in m ³	620'659	615'689	+	4'970
2.	a) Wasserabgabe:					
	Haushalt und Kleingewerbe	in m ³	391'744	370'039	+	21'705
	Gewerbe und Landwirtschaft	in m ³	89'690	84'523	+	5'167
	Industrie-Betriebe	in m ³	4'634	4'378	+	256
	Öffentliche Gebäude	in m ³	9'644	10'042	-	398
	Öffentliche Brunnen	in m ³	4'514	3'641	+	873
	Wasser ab Hydrant gemessen	in m ³	760	986	-	226
	Wasserabgabe im Versorgungsgebiet	in m ³	500'986	473'609	+	27'377
2.	b) Reg. Wasservers. Hinterthurgau:					
	Wasserlieferung nach Eschlikon	in m ³	50'373	38'278	+	12'095
	Wasserlieferung nach Münchwilen	in m ³	17'012	16'792	+	220
2.	c) Wasserlieferung nach Littenheid	in m ³	6'199	6'498	-	299
	Total Wasserabgabe (2a bis 2c)		574'570	535'177	+	39'393
2.	d) Wasserverluste, Strassen- und Kanalisationsreinigung	in m ³	46'089	80'512	-	34'423
	pro km Haupt- und Verteilleitung	l/min. km	1.82	3.17	-	1.35
3.	Mittlerer Tagesverbrauch	in m ³	1'358	1'285	+	73
	pro Einwohner	in Liter	179.48	173.28	+	6.20
4.	Tagesspitzenverbrauch gemessen am 9.8.2015 exkl. Regionale Wasserversorgung	in m ³	2'389	2'390	-	1
5.	Haupt- und Verteilleitungen (inkl. Hydrantenanschluss-, Transport- und Zubringerleitungen)	in m	48'889	48'741	+	148
6.	Hausanschlüsse:					
	Bestand anfangs Jahr	Anzahl	1'536	1'520		
	neu erstellt	Anzahl	8	16		
	abgebrochen	Anzahl	1	-		
	Bestand Ende Berichtsjahr	Anzahl	1'543	1'536	+	7
7.	Installierte Wassermesser	Anzahl	1'688	1'668	+	20
8.	Hydranten total inkl. Sirnach, Busswil, Horben/Egg, Wiezikon	Anzahl	332	330	+	2
9.	Hydranten Littenheid	Anzahl	25	25 +/-		0

Folgende Leitungen und Anlagen wurden im Jahr 2015 erneuert oder neu erstellt:

Netzerweiterung Hauptleitungen	148 m
Neue Hausanschlussleitungen	163 m
Neue Hausanschlüsse	8 Stk
Ersatz von Hauptleitungen	1242 m
Ersatz von Hausanschlussleitungen	431 m
Erneuerte Hausanschlüsse	26 Stk

Betrieb

Das Sirnacher Trinkwasser weist eine hervorragende Beschaffenheit auf. Massgeblich beteiligt an dieser Qualität ist das gute Grundwasser am Murgstrom. Nebst dem sauberen Grundwasser sorgen verschiedene Qualitätssicherungsmaßnahmen dafür, dass im Versorgungsgebiet der EW Sirnach AG jederzeit und in ausreichenden Mengen einwandfreies Trinkwasser zur Verfügung steht. Im Gebiet Busswil/Gloten wird eine geringe Chlormenge zugegeben, damit das Trinkwasser auch am Ende der langen Leitung noch einwandfrei ist.

Wasserqualität

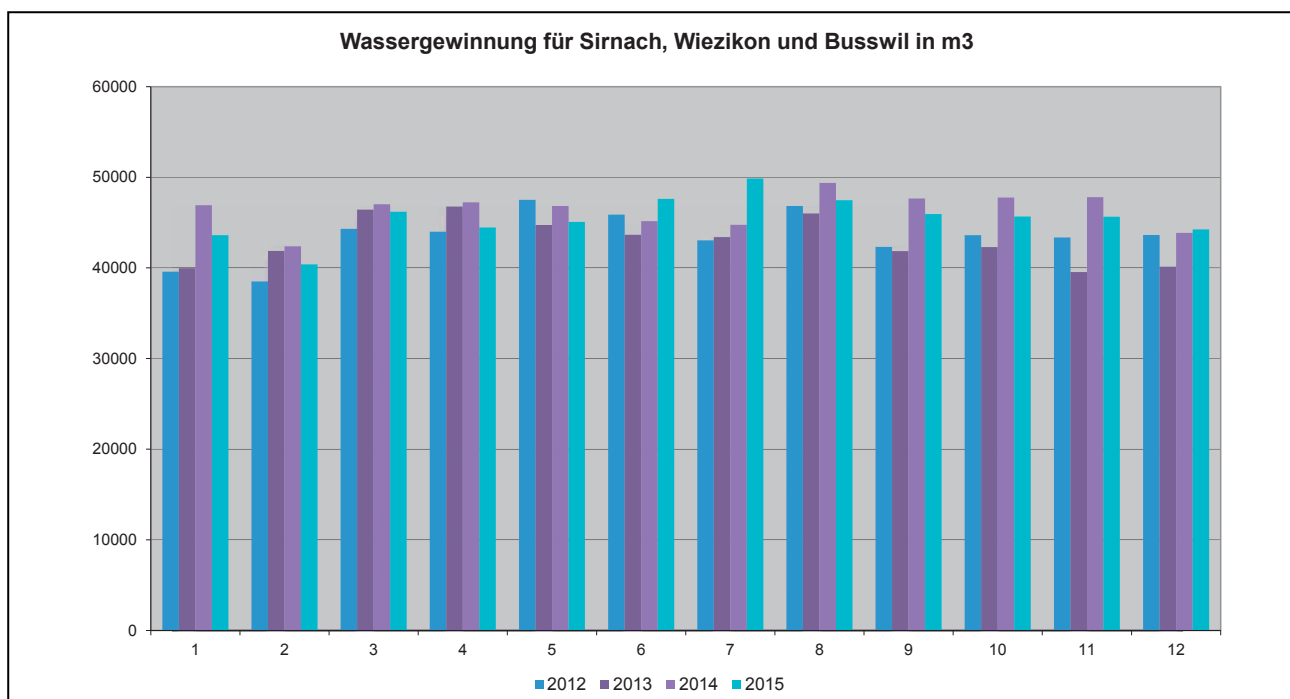
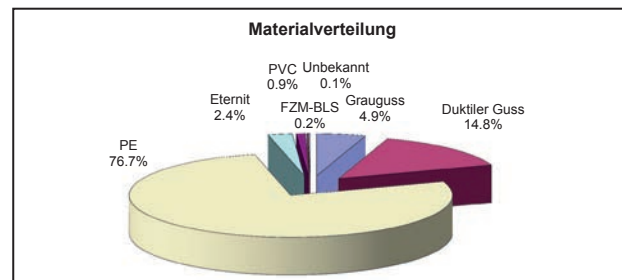
Im Sirnacher Trinkwassernetz werden monatlich Proben an verschiedenen Stellen entnommen und vom kantonalen Laboratorium geprüft. Über das ganze Jahr verteilt wurde so die Trinkwasserqualität mit über 110 Probeentnahmen kontrolliert. Die elf amtlichen Proben entsprachen den Anforderungen der Lebensmittelgesetzgebung. Sechs Proben aus der Selbstkontrolle, welche an Endsträngen oder neu installierten Leitungen entnommen wurden, enthielten eine erhöhte Keimzahl. Diese Leitungen wurden gespült und desinfiziert. Die Nachkontrolle zeigte jeweils wieder eine einwandfreie Qualität.

Zustand Leitungsnetz

Damit auch in Zukunft eine sichere Wasserversorgung garantiert werden kann, wird Jahr für Jahr ein Teil des alten Leitungsnetzes erneuert. Rund 75% des Leitungsnetzes besteht heute aus nicht korrodierendem Polyethylen. Die Rohrbrüche sind dadurch entschieden zurückgegangen. Im Berichtsjahr mussten an der Weingartenstrasse in Wiezikon 2 Rohrbrüche instand gestellt werden. Die Kosten beliefen sich auf rund Fr. 10'000.–.

Finanzen

In der Rechnung des Wasserwerkes wurde im Jahr 2015 ein Ertragsüberschuss von rund Fr. 156'000.– erzielt. Der Gewinn wird für notwendige Unterhaltsarbeiten im Reservoir Hochwacht verwendet. Im Berichtsjahr beliefen sich die Kosten für den Unterhalt am Wasserleitungsnetz auf rund Fr. 660'000.–. Für die Bevölkerung im Versorgungsgebiet der EW Sirnach AG ist der Abgabepreis pro m³ Wasser seit 15 Jahren unverändert bei Fr. 1.20.





Die Abteilung hatte bis zum Umzug in den neuen Werkhof die Fahrzeuge und das Material an drei verschiedenen Standorten stationiert. Mit dem Bezug des neuen Werkhofs konnten die Arbeitsabläufe stark optimiert werden. Im August ist die neue Stromerzeugungsanlage mit einer Leistung von 200 kVA eingetroffen. Die Anlage ist mit einer Netz-Synchronisierung ausgerüstet und auf einem Anhänger installiert. Mit dieser Anlage kann die Wasserversorgung bei einem Stromausfall sichergestellt werden. Auch für Unterhaltsarbeiten im eigenen und in fremden EW- Netzen hat die Anlage bereits gute Dienste geleistet. Die Netzbauabteilung konnte bei einem Gesamtumsatz von rund Fr. 3'250'000.– wieder ein erfreuliches Ergebnis erzielen. Sowohl im eigenen Strom- und Wassernetz wie auch im Einsatz für andere Werkbetriebe bietet die Abteilung einen zuverlässigen Service und erfüllt ein hohes Qualitätsziel. Die Abteilung beschäftigt heute 6 Mitarbeiter und ist stets bestrebt in die Aus- und Weiterbildung des Fachpersonals zu investieren. Damit sichert sie sich einen hohen qualitativen Standard in der Ausführung sämtlicher Aufträge. Darüber hinaus ist die Abteilung zuständig für die Wasserqualität, welche stets den hohen Anforderungen des Lebensmittelgesetzes entsprechen muss. Zwei betriebseigene Brunnenmeister schenken dem Trinkwasser ihre höchste Aufmerksamkeit.

Einige grössere Projekte

Wasserversorgung Sirnach:

- Sanierung Rosenbergstrasse 16c–30
- Sanierung Schmiedgasse
- Fischingerstrasse 50–63
- Teile Hochwachtstrasse
- Teile Frauenfelderstrasse und Grünaustrasse

Stromversorgung:

- Sanierung Rosenbergstrasse 16c–30
- Sanierung Schmiedgasse
- Fischingerstrasse 50–63
- Teile Hochwachtstrasse
- Teile Frauenfelderstrasse und Grünaustrasse

Politische Gemeinde Sirnach:

- Sanierung der Strassenbeleuchtung Rosenbergstrasse 16–30 mit neuen LED- Armaturen
- Sanierung der Strassenbeleuchtung Standbach- und Gartenstrasse mit neuen LED- Armaturen
- Ersatz und Unterhalt von Hydranten

Genossenschaft EW Münchwilen:

- Aufträge im Trinkwassernetz
- Sanierung Mezikonstrasse
- Sanierung Badstrasse
- Sanierung Isenbühl und Rebenstrasse
- Erstellen von diversen Hausanschlüssen

Technische Betriebe Eschlikon:

- Sämtliche Brunnenmeisterarbeiten
- Sanierung der Wasserleitungen Wiesenstrasse/Hackenbergstrasse/Bahnhofstrasse 1–7
- Div. Hausanschlüsse
- Vorbereitungen für Glasfasernetz

Technische Werke Tobel:

- Sanierung Käsestrasse
- Unterhalt der Öffentlichen Beleuchtung

Littenheid Immobilien:

- Unterhalt der Reservoir-Anlage und Pumpwerk
- Unterhalt des EW-Netzes

Technische Betriebe Bettwiesen:

- Ersatz der Mittelspannungs-Schaltstation Winkelstrasse
- Unterhalt des EW-Netzes

Elektra Busswil:

- Unterhalt des EW-Netzes

Technische Werke Braunau:

- Erstellen von diversen Wasser-Hausanschlüssen

Rüthof AG:

- Installation der Parkplatzbeleuchtung Rüti mit LED-Armaturen

Swisscom:

- Erstellen von Rohranlagen



Installationsgeschäft

Das Marktumfeld für das Installationsgeschäft hat sich im Berichtsjahr minim verändert, ein leichter Rückgang in der Baubranche wurde verzeichnet. Obgleich der ungünstigen Bedingungen konnte sich das Installationsgeschäft weiterhin behaupten und gleich viele Aufträge wie im Vorjahr ausführen. Infolge eigener Umbauarbeiten im neuen Betriebsgebäude Mattenrain und den zahlreichen Kundenaufträgen geriet das Installationsgeschäft gar an die Kapazitätsgrenzen. Der Umzug des Lagers in die neue Liegenschaft konnte bis Mitte Jahr 2015 vollzogen werden. Die neue Werkhalle bietet dem Installationsgeschäft den benötigten Platz für eine effiziente und rasche Auftragsabwicklung.

Sowohl die Kommunikationstechnik als auch die Hausinstallationen können durch neue, vielseitige Systeme effizient ergänzt werden und bringen den Kunden zusätzliche Vorzüge in der Handhabung. Unsere Mitarbeiter bilden sich stetig weiter und können so auch den Auszubildenden die neuesten Techniken der Elektroinstallationen in der Ausbildung näher bringen.

Diverse Service- und Reparaturaufträge werden immer schnellst möglich ausgeführt, was zu einer hohen Kundenzufriedenheit in unserem Klientel beiträgt. Eine grosse Stärke ist ebenfalls die kompetente und zuverlässige Facharbeit zu fairen Preisen.

Für die geschätzten Kundenaufträge bedanken wir uns herzlich bei unseren Kunden.

Einige grössere Projekte, welche die Installationsabteilung durchführen durfte:

Dussnang Kneipp Hof:

- Umbau Rezeption

Klinik Littenheid:

- Div. WLAN-Netze
- Umbau Schule Linde
- Neue Rundsteueranlage

Schule Sirnach:

- Sanierung Beleuchtung Kindergarten Lindenstrasse

Cellere AG:

- Umbau Aufenthaltsraum & Garderoben

Primarschule Bettwiesen:

- Neue Beleuchtung Handarbeitszimmer

Kindergarten Bettwiesen:

- Sanierung nach Wasserschaden

Ad. Bachmann AG:

- NB Lagerhalle

Sirnach und Umgebung:

- Villa in Mosnang mit Hausautomation
- Grosse Laufstall in Bettwiesen
- Diverse Einfamilienhäuser, Um- und Neubauten





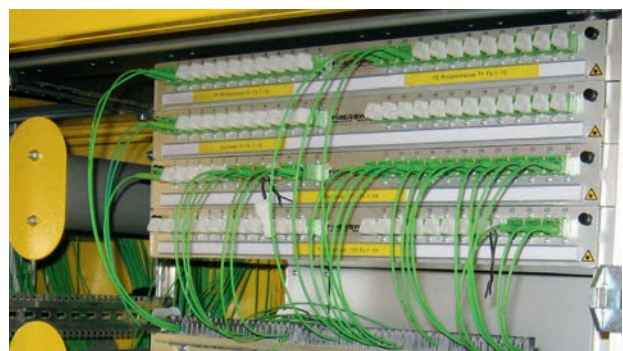
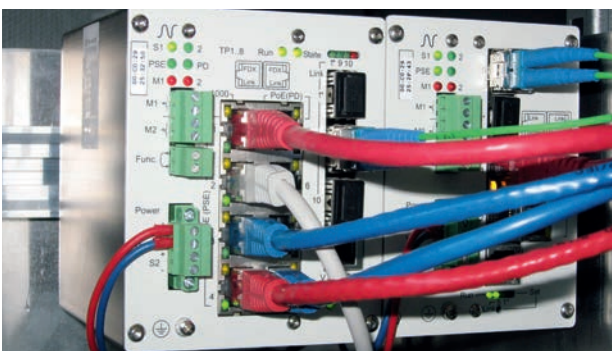
Kommunikationsnetz

Vor rund 10 Jahren haben wir erfolgreich begonnen, ein eigenes Kabel-TV und Kommunikationsnetz, parallel zum damaligen Kabelnetzbetreiber aufzubauen.

Mittlerweile nutzen rund die Hälfte der Sirnacherinnen und Sirnacher die überaus attraktiven Angebote über dieses Netz. Unsere kompetente Beratung und die kurzen Reaktionszeiten werden von unseren Kunden sehr geschätzt.

Der technische Fortschritt ist nicht aufzuhalten. Immer schnelleres Internet mit entsprechend grösserer Bandbreite und vielfältige TV-Inhalte sind gefragt. Aus diesem Grund bauen wir unser Netz vermehrt in der zukunftsorientierten Glasfasertechnik weiter aus. Einige Haushalte können

bereits von diesem Ausbau Gebrauch machen und nutzen die modernen Angebote zu fairen Preisen. Diverse Liegenschaften sind mit den nötigen Kabeln ausgestattet und können beim Vollausbau des Netzes schnell an das moderne Glasfasernetz angeschlossen werden.



Erfolgsrechnung

	Erläuterungen	2015 Fr.	2014 Fr.
Verkauf Elektrizität inkl. Netznutzung (brutto)	1	4'871'879.80	4'657'401.75
Diverse Einnahmen Energiegeschäft	2	85'563.10	88'464.60
Verkauf Wasser (brutto)		1'279'546.35	1'230'212.57
Dienstleistungsertrag/Elektroinstallationen und Netzbau	3	3'853'591.43	3'949'022.24
Übriger Betriebsertrag	4	634'062.88	643'978.46
Eigenleistungen und Eigenverbrauch	5	2'251'619.09	2'051'915.15
Ertragsminderungen	6	-25'452.98	-7'569.64
Bestandesänderung Warenvorräte u. angefangene Arbeiten		-56'600.00	30'700.00
Betriebsertrag aus Lieferungen und Leistungen		12'894'209.67	12'644'125.13
Ankauf Elektrizität und Netznutzung inkl. Abgaben	7	-3'217'012.10	-3'154'168.88
Material, Dienstleistungen und Fremdleistungen	8	-3'102'090.45	-3'251'429.49
Beschaffungs- und Dienstleistungsaufwand		-6'319'102.55	-6'405'598.37
Personalaufwand	9	-2'735'388.84	-2'674'582.31
Unterhalt, Reparaturen, Ersatz	10	-1'853'632.00	-1'680'590.73
Sonstiger Betriebsaufwand	11	-787'948.98	-500'506.55
Betriebsaufwand		-5'376'969.82	-4'855'679.59
Betriebserfolg vor Zinsen, Steuern und Abschreibungen		1'198'137.30	1'382'847.17
Abschreibungen betrieblich		-736'156.54	-698'689.20
Betriebserfolg vor Zinsen und Steuern		461'980.76	684'157.97
Finanzertrag		10'352.96	12'460.56
Finanzaufwand		-19'174.35	-21'816.14
Betrieblicher Liegenschaftsertrag		391'679.85	202'291.98
Betrieblicher Liegenschaftsaufwand		-399'113.57	-204'152.33
Betriebsfremder Liegenschaftsertrag	12	42'252.30	42'424.60
Betriebsfremder Liegenschaftsaufwand	13	-17'302.16	-13'528.59
Ausserordentlicher Ertrag	14	377'032.70	196'118.35
Ausserordentlicher Aufwand	15	-418'824.44	-424'000.00
Unternehmungserfolg vor Steuern		428'884.05	473'956.40
Ertragssteuern		-58'055.35	-98'164.65
Unternehmungserfolg		370'828.70	375'791.75

Betriebsertrag aus Lieferungen und Leistungen

1) Verkauf Elektrizität: In diesem Betrag enthalten sind Elektrizität, Netznutzung sowie Erträge für Systemdienstleistungen (SDL) und kostendeckende Einspeisevergütung (keV).

2) Diverse Einnahmen Energiegeschäft: Einnahmen aus dem Ökostromzuschlag (0.5 Rp./kWh) zur Förderung der lokalen Produktion erneuerbarer Energie.

3) Dienstleistungsertrag/Elektroinstallationen und Netzbau: Unter diesem Titel sind die Einnahmen der Installations- und Netzbauabteilung für ausgeführte Arbeiten bei Dritten verbucht.

4) Übriger Betriebsertrag: Der übrige Betriebsertrag umfasst u.a. diverse Dienstleistungen, Mieterträge für das Glasfasernetz, Mahngebühren, Stromproduktion aus dem Kraftwerk Murg, TV-Gebühren und Provisionen für vermittelte Internet- und Digital-TV-Verträge sowie der Ertrag für die Konzessionsgebühr der Politischen Gemeinde.

5) Eigenleistungen und Eigenverbrauch: Hier sind die Leistungen im eigenen Strom-, Wasser- und Kabelfernsehnetz sowie die Installationsarbeiten im neuen Verwaltungsgelände Mattenrain enthalten.

6) Ertragsminderungen: Unter dem Titel «Ertragsminderungen» werden Debitorenverluste, Garantiarbeiten, Skonti und Rabatte seitens Kunden verbucht.

Beschaffungs- und Dienstleistungsaufwand

7) Ankauf Elektrizität inkl. Netznutzung und Abgaben: Der Energiebezug für eigene Kunden in kWh sank gegenüber dem Vorjahr um 2.6%. Die verrechnete durchschnittliche Leistung betrug 4798 kW und sank gegenüber dem Vorjahr um 90 kW. Massiv verteuert haben sich die gesetzlichen Abgaben für keV sowie die Leistung pro kW im Vorlieferantentarif.

8) Material, Dienstleistungen und Fremdleistungen: Der Aufwand für Material und Fremdleistungen ist um rund 4.6% gesunken.

Betriebsaufwand

9) Personalaufwand: Der Personalaufwand inkl. Temporär Personal stieg um rund 2.3%.

10) Unterhalt, Reparaturen und Ersatz: Unter diesem Titel wird der Unterhalt für Strom- und Wasserleitungsnetz, Maschinen, Apparate, Werkzeuge, EDV, Zähler und Messinstrumente verbucht.

11) Sonstiger Betriebsaufwand: Enthalten sind Fahrzeugaufwand, Mieten, Versicherungen, Verbandsbeiträge, Büro- und Verwaltungsaufwand sowie Werbung usw.

Betriebsfremder Erfolg

12) Betriebsfremder Ertrag: Als betriebsfremden Ertrag werden die Mietzinserträge der beiden nicht betrieblichen Wohnliegenschaften an der Winterthurerstrasse 16 und an der Unterdorfstrasse 18 verbucht.

13) Betriebsfremder Aufwand: Hier handelt es sich um den Liegenschaftsaufwand für die beiden nicht betrieblichen Wohnhäuser an der Winterthurerstrasse 16 und Unterdorfstrasse 18.

14) Ausserordentlicher Ertrag: Im Berichtsjahr wurden hier die Auflösung einer Rückstellung im Zusammenhang des Standortwechsels an die Mattenrainstrasse sowie die Entnahme aus der Arbeitgeberreserve Pensionskasse verbucht.

15) Ausserordentlicher Aufwand: Im ausserordentlichen Aufwand wurden neue Einlagen in die Arbeitgeberreserve der Pensionskasse, Rückstellungen für die Sanierung und Verlegung einer Trafostation sowie Rückstellungen für die Sanierung und Verbesserung der zweiten Kammer im Reservoir Hochwacht verbucht.



Bilanz Aktiven/Passiven

Aktiven	Erläuterungen	31.12.2015	31.12.2014
		Fr.	Fr.
Flüssige Mittel		488'177.68	1'333'101.87
Wertschriften	16	52'787.74	52'811.74
Forderungen aus Lieferungen und Leistungen		2'869'037.86	2'382'287.95
Forderungen aus Leistungen PGS		239'837.60	156'261.95
Andere kurzfristige Forderungen		12'074.59	7'371.46
Vorräte und angefangene Arbeiten		249'300.00	272'800.00
Aktive Rechnungsabgrenzung		205'799.36	217'923.09
Umlaufvermögen		4'117'014.83	4'422'558.06
Finanzanlagen	17	197'906.75	181'201.00
Beteiligungen		38'001.00	63'000.00
Sachanlagen	18	9'913'527.62	9'728'855.71
Anlagevermögen		10'149'435.37	9'973'056.71
Summe der Aktiven		14'266'450.20	14'395'614.77
Passiven		31.12.2015	31.12.2014
		Fr.	Fr.
Verbindlichkeiten aus Lieferungen und Leistungen	19	1'061'323.90	1'050'242.10
Verbindlichkeiten gegenüber der PGS	20	512'887.36	394'876.24
Übrige kurzfristige Verbindlichkeiten	21	163'021.05	65'752.37
Passive Rechnungsabgrenzung	22	967'689.15	1'347'044.02
Kurzfristiges Fremdkapital		2'704'921.46	2'857'914.73
Hypotheken und Darlehen (langfristig verzinslich)	23	4'262'000.00	4'504'000.00
Darlehen langfristig (langfristig verzinslich)	24	500'000.00	300'000.00
Rückstellungen	25	941'672.00	1'166'672.00
Langfristiges Fremdkapital		5'703'672.00	5'970'672.00
Aktienkapital		1'500'000.00	1'500'000.00
Reserven aus Kapitaleinlage	26	2'154'410.95	2'154'410.95
Gesetzliche Gewinnreserven		300'000.00	240'000.00
Freiwillige Gewinnreserven		1'515'000.00	1'280'000.00
Gewinnvortrag		17'617.09	16'825.34
Unternehmenserfolg		370'828.70	375'791.75
Eigenkapital		5'857'856.74	5'567'028.04
Summe der Passiven		14'266'450.20	14'395'614.77

Erläuterungen zur Bilanz

Aktiven

16) Wertschriften: Dieses Konto enthält die kurzfristig realisierbaren Kapitalanlagen.

17) Finanzanlagen: Unter den Finanzanlagen befinden sich Aktien der Energie AG Thurgau Süd (ETS), Aktien der EKT Energie AG, diverse Anteilscheine sowie ein Darlehen an die ETS.

18) Sachanlagen: Der bilanzierte Wert der Sachanlagen inkl. Immobilien ist durch den Umbau an der Geschäftsliegenschaft an der Mattenrainstrasse 9 – 11 unter Berücksichtigung der Abschreibungen um rund 2% angestiegen.

Passiven

19) Verbindlichkeiten aus Lieferungen und Leistungen: Hier handelt es sich in erster Linie um noch unbezahlte Lieferantenrechnungen per 31.12.2015.

20) Verbindlichkeiten gegenüber der PGS: Unter diesem Punkt sind die an die Politische Gemeinde abzuliefernden Abwasser- und Kehrrechtgrundgebühren per 31.12.2015 aufgeführt.

21) Übrige kurzfristige Verbindlichkeiten: Der an die Mehrwertsteuer geschuldete Betrag für das 4. Quartal 2015 sowie Vorauszahlungen von Kunden.

22) Passive Rechnungsabgrenzung: Periodengerechte Verbuchung von ausstehenden Kreditorenrechnungen, welche das Geschäftsjahr betreffen.

23) Hypotheken für betriebliche und nicht betriebliche Liegenschaften.

24) Darlehen langfristig: Darlehen der Energie AG Thurgau Süd (ETS) zur Finanzierung von Investitionen sowie ein Darlehen für den Neubau Reservoir Rooset, welches amortisiert wird.

25) Rückstellungen: Aufgelöst wurden Rückstellungen im Zusammenhang mit dem Standortwechsel an die Mattenrainstrasse. Neue Rückstellungen wurden gebildet für die Sanierung und Verlegung einer Trafostation und die Sanierung und Verbesserung der zweiten Kammer im Reservoir Hochwacht.

26) Reserve aus Kapitaleinlage: Die aufgrund der Unternehmenssteuerreform bei der AG Gründung übernommenen freien Reserven.

Veränderung	Bilanzwert	Nettoinvestitionen	Abschreibungen	Bilanzwert
Sachanlagen	01.01.2015	2015	2015	31.12.2015
	Fr.	Fr.	Fr.	Fr.
Sachanlagen EW*	1'536'949.00	106'496.40	291'362.40	1'352'083.00
Sachanlagen WW	139'091.95	-21'463.51	64'437.44	53'191.00
Büromaschinen, Mobiliar und EDV-Anlagen	68'780.00	79'574.75	33'110.75	115'244.00
Fahrzeuge	94'602.76	234'614.80	85'136.80	244'080.76
Immobilien Sachanlagen	7'889'432.00	544'082.01	284'585.15	8'148'928.86
Total	9'728'855.71	943'304.45	758'632.54	9'913'527.62
*inkl. Kommunikationsnetz	33'145.00	30'946.45	41'006.45	23'085.00

Nettoinvestitionen = Investitionen abzüglich Anschlussbeiträge und Abgänge.

Anhang zur Jahresrechnung per 31.12.2015

1. Angaben über die in der Jahresrechnung angewandten Grundsätze

Die vorliegende Jahresrechnung wurde gemäss den Vorschriften des Schweizerischen Gesetzes, insbesondere der Artikel über die kaufmännische Buchführung und Rechnungslegung (Art. 957 bis 962 OR) erstellt.

In der Jahresrechnung wurden die nachfolgenden wesentlichen Grundsätze angewendet:

Sachanlagen

Die Sachanlagen werden direkt abgeschrieben. Die Abschreibungen erfolgen basierend auf der Nutzungsdauer nach der linearen Methode. Für mögliche Umnutzungen bestehen angemessene Rückstellungen.

2. Anzahl Vollzeitstellen im Jahresdurchschnitt

31.12.2015

10–50

31.12.2014

10–50

3. Direkte Beteiligungen

elcheck GmbH, Bettwiesen, Beteiligung zu 100 % (Kapital- und Stimmrechtsanteil), Zweck: Durchführen von elektrischen Sicherheitskontrollen

Fr.

20'000

Fr.

20'000

Thurfibre AG, Sirnach, Beteiligung zu 25 % (Kapital- und Stimmrechtsanteil)
Zweck: Dienstleistungen und Unterstützung für Anbieter und Eigentümer von Glasfasernetzen.

1

25'000

Energie AG Thurgau Süd, Sirnach, Beteiligung zu 20 % (Kapital- und Stimmrechtsanteil), Zweck: Versorgung der beteiligten Elektrizitätswerke resp. Gemeinden mit preisgünstiger elektrischer Energie.

18'000

18'000

4. Gesamtbetrag der zur Sicherung eigener Verbindlichkeiten verwendeten Aktiven sowie Aktiven unter Eigentumsvorbehalt

Immobilien Buchwert

8'148'929

7'889'432

Grundpfandrechte total nominell

6'446'000

6'446'000

– davon im Eigenbesitz

70'000

70'000

Hypotheken

4'262'000

4'304'000

5. Erläuterungen zu ausserordentlichen, einmaligen oder periodenfremden Positionen der Erfolgsrechnung

Auflösung Arbeitgeberbeitragsreserve

154'230.05

169'776.80

Auflösung Rückstellung Umzug Mattenrain

200'000.00

0.00

unwesentliche Positionen

22'802.65

26'341.55

Total ausserordentlicher Ertrag

377'032.70

196'118.35

Bildung Rückstellungen Trafostation/Hochwacht
 Einlage in Arbeitgeberbeitragsreserve
 Abschreibung Beteiligung Thurfibre AG
 Abschreibung aus Anlagenabgängen
 unwesentliche Posten
 Ausfinanzierung Rentner bei der Pensionskasse
 Total ausserordentlicher Aufwand
 Total ausserordentlicher Erfolg

	31.12.2015	31.12.2014
	260'000.00	0.00
	110'000.00	200'000.00
	24'999.00	0.00
	22'476.00	0.00
	1'349.44	0.00
	0.00	224'000.00
	418'824.44	424'000.00
	-41'791.74	-227'881.65
	52'788	52'812

6. Wesentliche Ereignisse nach dem Bilanzstichtag

Es bestehen keine wesentlichen Ereignisse nach dem Bilanzstichtag.

7. Bewertung von Aktiven zu Kurs-/Marktwerten

Kurzfristig gehaltene Wertschriften mit Börsenkurs

8. Erstmalige Anwendung des neuen Rechnungslegungsrechts

Die Jahresrechnung 2015 wurde erstmals nach den Bestimmungen des Schweizerischen Rechnungslegungsrechts (32. Titel des Obligationenrechts) erstellt. Um die Vergleichbarkeit zu gewährleisten, wurden die Vorjahresangaben der Bilanz und der Erfolgsrechnung an die neuen Gliederungsvorschriften angepasst.

Gewinnverteilung

Antrag des Verwaltungsrates über die Gewinnverteilung

Vortrag

Jahresgewinn

Bilanzgewinn

Gewinnverwendung

Ausschüttung einer Dividende

Zuweisung an die gesetzliche Reserve

Zuweisung an die freie Reserve

Vortrag auf neue Rechnung

Total

	2015	2014
	Fr.	Fr.
	17'617.09	16'825.34
	370'828.70	375'791.75
	388'445.79	392'617.09
	80'000.00	80'000.00
	500.00	60'000.00
	295'000.00	235'000.00
	12'945.79	17'617.09
	388'445.79	392'617.09

Treuhand | Steuer- und Rechtsberatung
Wirtschaftsprüfung | Unternehmensberatung
Informatik-Gesamtlösungen



**Bericht der Revisionsstelle
zur eingeschränkten Revision**
an die Generalversammlung der
EW Sirnach AG
8370 Sirnach

Als Revisionsstelle haben wir die Jahresrechnung (Bilanz, Erfolgsrechnung und Anhang) der EW Sirnach AG für das am 31.12.2015 abgeschlossene Geschäftsjahr geprüft.

Für die Jahresrechnung ist der Verwaltungsrat verantwortlich, während unsere Aufgabe darin besteht, die Jahresrechnung zu prüfen. Wir bestätigen, dass wir die gesetzlichen Anforderungen hinsichtlich Zulassung und Unabhängigkeit erfüllen.

Unsere Revision erfolgte nach dem Schweizer Standard zur Eingeschränkten Revision. Danach ist diese Revision so zu planen und durchzuführen, dass wesentliche Fehlaussagen in der Jahresrechnung erkannt werden. Eine eingeschränkte Revision umfasst hauptsächlich Befragungen und analytische Prüfungshandlungen sowie den Umständen angemessene Detailprüfungen der beim geprüften Unternehmen vorhandenen Unterlagen. Dagegen sind Prüfungen der betrieblichen Abläufe und des internen Kontrollsystems sowie Befragungen und weitere Prüfungshandlungen zur Aufdeckung deliktischer Handlungen oder anderer Gesetzesverstösse nicht Bestandteil dieser Revision.

Bei unserer Revision sind wir nicht auf Sachverhalte gestossen, aus denen wir schliessen müssten, dass die Jahresrechnung sowie der Antrag über die Verwendung des Bilanzgewinns nicht Gesetz und Statuten entsprechen.

OBT AG

Urs Frei
zugelassener Revisionsexperte
leitender Revisor

Stefan Meer
zugelassener Revisionsexperte

St.Gallen, 29. März 2016

- Jahresrechnung 2015 (Bilanz, Erfolgsrechnung und Anhang)
- Antrag über die Verwendung des Bilanzgewinns



OBT AG | Rorschacher Strasse 63 | CH-9004 St.Gallen
T +41 71 243 34 34 | F +41 71 243 34 00 | www.obt.ch

Unsere Dienstleistungen im Überblick



www.ewsirnach.ch



- Elektrizitätsversorgung
- Wasserversorgung
- Kommunikation/Kabel-TV/FTTH
- Energieberatung
- Planung von Neu- und Umbauten
- Ausführung von elektrischen Installationen
- Netzbau
- Öffentliche Beleuchtung
- Platzbeleuchtungen
- Verkauf und Service von Haushaltgeräten
- 24-h Pikettdienst

Unser Service- und Pikettdienst ist für unsere Kunden Tag und Nacht erreichbar.



EW Sirmach AG
Matteinrainstrasse 9
CH-8370 Sirmach

Tel. 071 969 44 88
Fax 071 969 44 89

info@ewsirnach.ch
www.ewsirnach.ch

