

15. Geschäftsbericht 2016



Inhalt

	Seite
Vorwort	2
Unternehmensentwicklung	4
Organisation	5
Elektrizitätsversorgung	7
Wasserversorgung	11
Netzbau	14
Elektroinstallationen	15
Kommunikationsnetz	17
Erfolgsrechnung	18
Bilanz	20
Anhang	22
Gewinnverteilung	23
Revisionsbericht	24



Sehr geehrte Kundinnen und Kunden
Sehr geehrte Damen und Herren

Wir freuen uns, Ihnen unseren 15. Geschäftsbericht präsentieren zu dürfen. Gerne möchten wir Sie über den Geschäftsgang und die Aktivitäten der EW Sirmach AG orientieren.

Als ein privatrechtlich organisiertes Unternehmen, deren Aktien zu 100% im Besitze der Gemeinde Sirmach sind, ist es uns wichtig eine enge Beziehung zur Bevölkerung von Sirmach und unseren Kundinnen und Kunden zu pflegen.

2016 war ein Jahr mit vielen Neuerungen und Aktivitäten. Zu Beginn des Jahres startete der neue Geschäftsführer Thomas Etter seine Tätigkeit bei der EW Sirmach AG. Der vorherige Geschäftsführer Pasquale Zampogna verabschiedete sich Ende Januar, um seine Laufbahn als selbständiger Unternehmer weiterzuführen. Trotz der kurzen Übergabezeit übernahm Herr Etter erfolgreich das Zepter. Dank seiner breiten Erfahrung aus seiner früheren Tätigkeit verlief der Einstieg effizient und ohne Probleme.

Der im 2015 gestartete Umzug in das neue Gebäude an der Mattenrainstrasse konnte im 2016 abgeschlossen werden. Die neuen Platzverhältnisse wirken sich positiv auf die Arbeitsmoral der Mitarbeiter und die Arbeitsorganisation und Prozesse aus. Steht nun doch für jeden Mitarbeiter ein heller Arbeitsplatz zur Verfügung, und das gesamte sperrige Material kann in abgeschlossenen Räumen gelagert werden.

Im Geschäftsjahr 2016 legte die Firma erneut grossen Wert auf die Unterhaltsarbeiten für eine sichere Strom- und Wasserversorgung. So investierte die EW Sirmach AG rund 2 Mio. Franken in die Sanierung und Erneuerung der Infrastruktur. Unser Versorgungsnetz ist somit in einem ausgezeichneten Zustand, und wir können einen sicheren Betrieb gewährleisten.

Elektrizität

Der Umsatz im Energieverkauf in Franken hat, bei nahezu gleichbleibender Energiemenge, im Jahre 2016 um rund 20% abgenommen. Der Grund liegt in den tieferen Energieeinkaufspreisen via der Energie AG Thurgau Süd (ETS), welche wir an unseren Kundinnen und Kunden weitergegeben haben.

Der Umsatz für die Netznutzung in Franken ist nahezu unverändert, da die Preise gegenüber dem Vorjahr nicht angepasst wurden. Die Netznutzungsmenge hat um 0.8% zugenommen. Leider werden die staatlich verordneten Abgaben wie kostendeckende Einspeisevergütung (KEV) und Gebühr für «Schutz für Gewässer & Fische» im Gegenzug um rund 18% erhöht.

Der freiwillige Ökostromzuschlag von 0.5 Rp/kWh ergab einen Betrag von rund Fr. 90'000.00. Dieser wird innerhalb der Energie AG Thurgau Süd (ETS) für den gestützten Kauf von Herkunftsnachweisen (HKN) regional produziertem Ökostrom, z. Bsp. aus Photovoltaikanlagen genutzt. So hat die ETS mit rund 200 Stromproduzenten in den Gemeinden Sirmach, Eschlikon, Aadorf und Münchwilen Verträge für die Stromabnahmen abgeschlossen.

Wasser

Wasser ist ein sehr kostbares Element und wichtiges Lebensmittel. Deshalb hat die sichere und einwandfreie Versorgung unserer Gemeinde mit Trinkwasser, und im Brandfall mit Löschwasser höchste Priorität.

Die periodischen Kontrollen wurden gemäss unseren Qualitätsvorgaben durchgeführt und dokumentiert. Insgesamt wurden 96 freiwillige und 12 amtliche Wasserproben entnommen und durch das kantonale Labor auf die geforderten Qualitätsvorgaben geprüft. Unser Trinkwasser ist ein hochwertiges, genussvolles „Mineralwasser“ direkt aus dem Wasserhahn.

Die Wasserabgabe im Versorgungsgebiet ist rund um 2.5% gesunken. Dies ergibt einen Verbrauch von rund 175 Liter Wasser pro Einwohner und Tag, was in etwa dem durchschnittlichen schweizerischen Verbrauch entspricht.

Kommunikationsnetz

Seit über 10 Jahren betreiben und unterhalten wir in einem grossen Teil in Sirmach ein Kabelnetz (Koaxialleitungen). Rund 1400 Kundinnen und Kunden nutzen diese Infrastruktur und die Produkte unseres Provider Thurcom (Technische Betriebe Wil).

Da immer grössere Datenbandbreiten gefordert sind, wird seit einigen Jahren die Glasfasertechnologie eingesetzt. Auch die EW Sirmach AG erstellt für Neuanschlüsse und Leitungserneuerungen ein Glasfasernetz. Dabei wird die Glasfaserleitung bis in die Wohn- und Gewerberäume geführt (FTTH). Der Kunde kann dann die Angebote von verschiedenen Providern prüfen und von der schnellen Autodatenbahn profitieren. Zurzeit sind über 300 Nutzungseinheiten (Wohn- und Gewerberäume) mit dieser Technologie erschlossen.

Hausinstallationen und Netzbau

Der Preisdruck ist nochmals gestiegen und die Konkurrenzsituation hat sich verstärkt. Dennoch war die Auftragslage gut bis sehr gut.

Der Gesamtumsatz der Hausinstallationen und des Netzbaus konnte um rund 2% erhöht werden und der Finanzerfolg der beiden Abteilungen war erfreulich und leistete einen wichtigen Beitrag zum gesamten Unternehmenserfolg.

Liegenschaften

Auch mit den Erträgen aus Liegenschaften konnte ein positiver Deckungsbeitrag erreicht werden.

Das geplante Projekt an der Unterdorfstrasse konnte momentan noch nicht weiterentwickelt werden, da zuerst der neue Zonenplan und das neue Baugesetz vom Stimmbürger an einer Urnenabstimmung genehmigt werden muss. Ein von der Gemeinde geforderter Gestaltungsplan ist ausgearbeitet und dem Kanton zur Genehmigung eingereicht worden.

Zusammenfassung

Die EW Sirmach AG ist bestrebt eine hohe Versorgungssicherheit der Elektro-, Wasser- und Kommunikationsnetzversorgung zu garantieren. Zudem sind unsere Mitarbeitenden bestrebt eine hohe Dienstleistungsqualität zu erbringen und fühlen sich unseren Kundinnen und Kunden gegenüber verpflichtet, einen hochwertigen Service und bestmögliche Beratung zu bieten.

Wir danken allen unseren Kundinnen und Kunden für das entgegengebrachte Vertrauen in unsere tägliche Arbeit sowie das in Anspruch nehmen unserer Dienstleistungen und Produkte.

Verwaltungsrat und Geschäftsleitung danken allen Kundinnen und Kunden für Ihre Treue, den Partner für die Zusammenarbeit und den Mitarbeitenden für ihre geleistete Arbeit und Ihren Einsatz Tag und Nacht.

Hugo Hegelbach

Präsident des Verwaltungsrates

Thomas Etter

Geschäftsführer

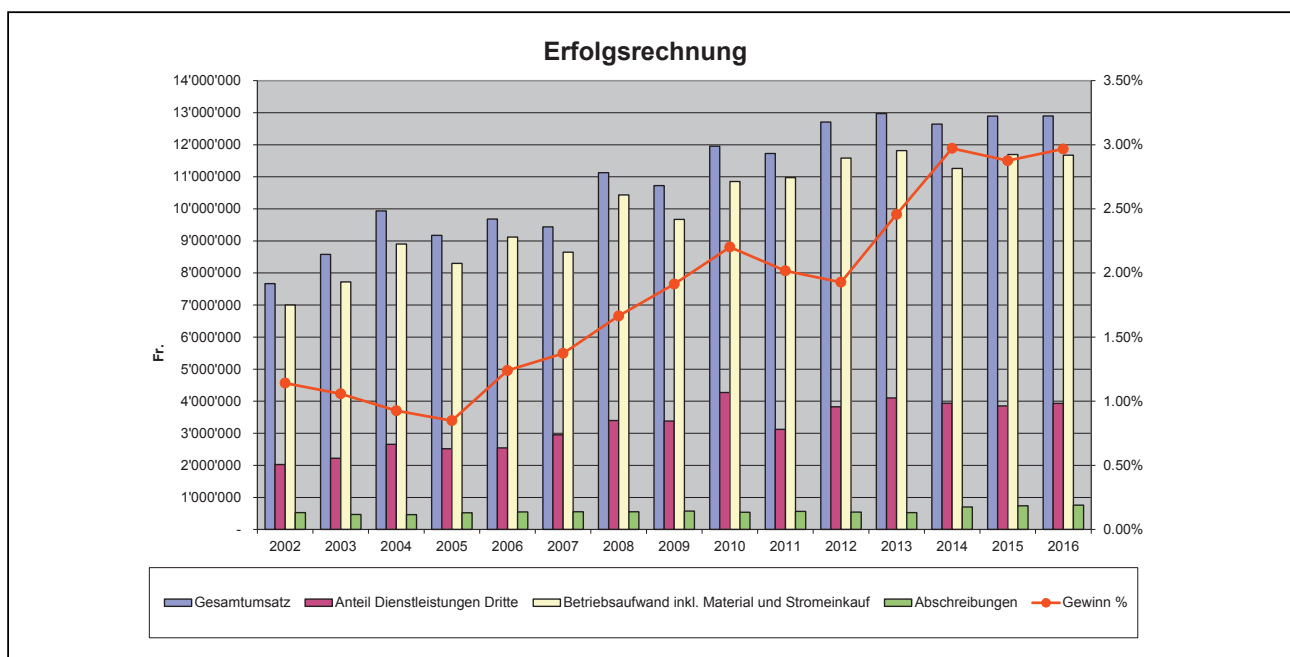
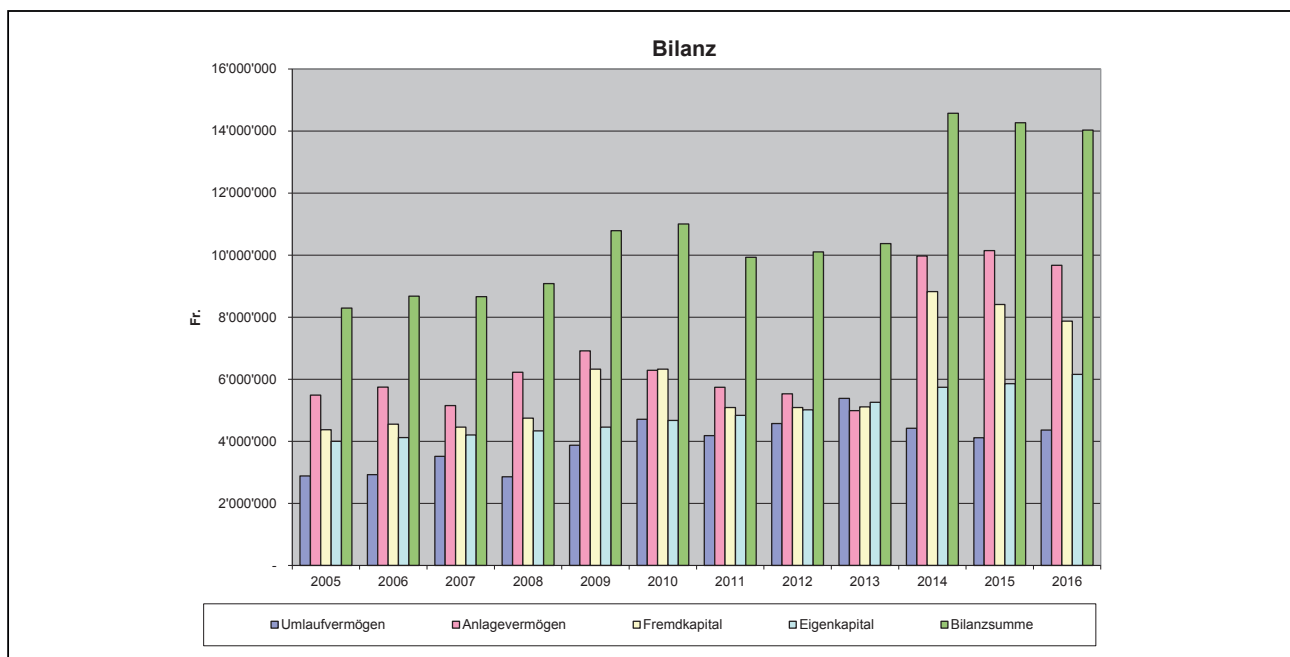


Unternehmungsentwicklung

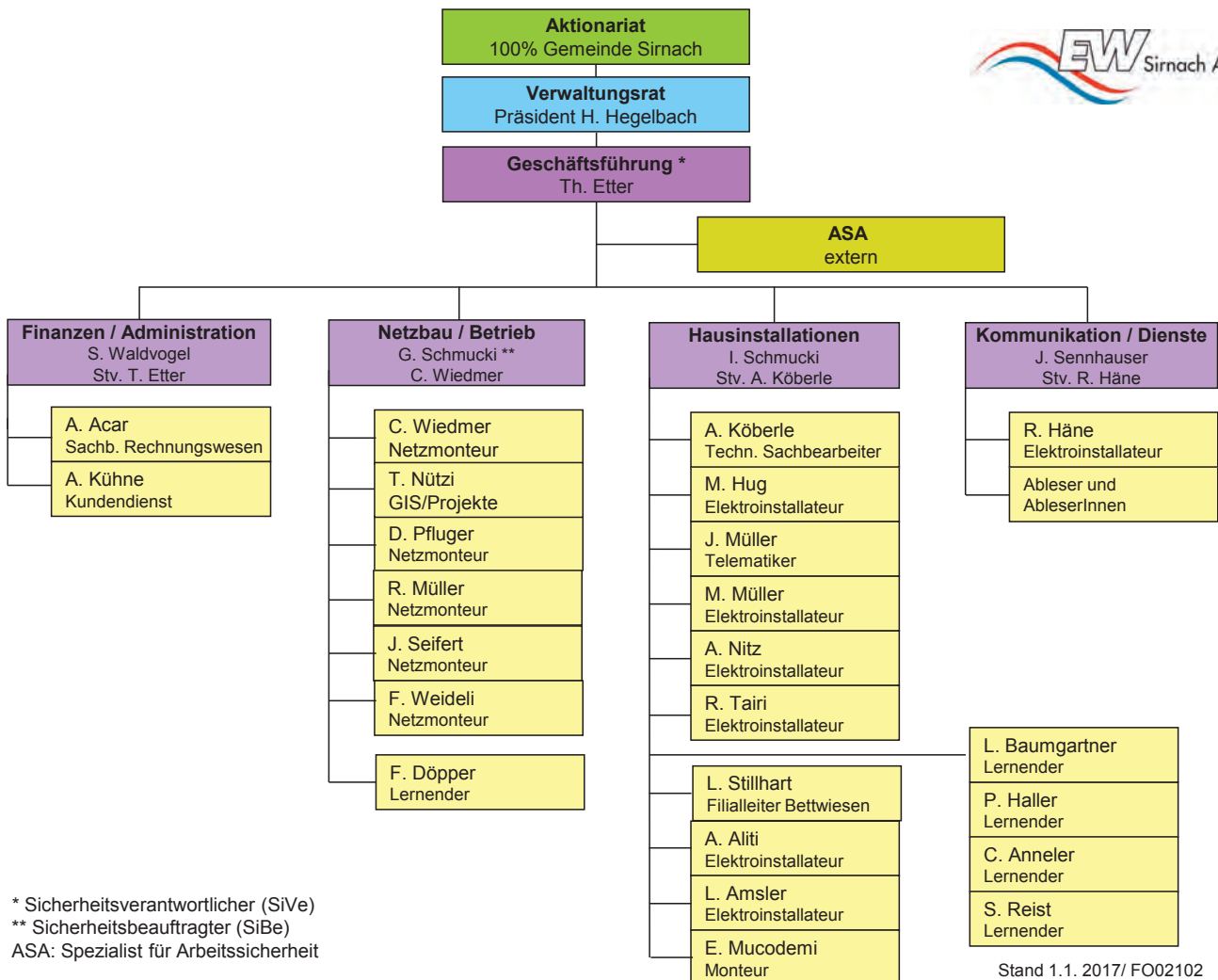
Die EW Sirnach AG ist eine eigenständige Unternehmung und zu 100% im Besitz der Gemeinde Sirnach. Mit der Rechtsformänderung im Jahr 2002 wurde ein wichtiger Meilenstein gesetzt zur Sicherung des gemeindeeigenen Versorgungsbetriebes, welches eine nachhaltige Entwicklung zeigt. Die Unternehmung erzielte im Jahr 2016 einen Gesamtumsatz von 12'896'742.- und konnte sich gegenüber dem Vorjahr auf gleichem Niveau halten. Die Erfolgsrechnung schliesst mit einem Gewinn von Fr. 382'649.-, welcher um rund 3.2% höher ist als im Vorjahr. Für die Erneuerung der Anlageninfrastruktur wird laufend investiert.

Das Jahr 2016 war von einigen personellen Veränderungen geprägt. Alle Herausforderungen konnten jedoch im starken EW-Team gemeistert werden.

Der Mitarbeiterbestand von 28 Beschäftigten zeigt keine Veränderung zum Vorjahr. Die Abteilungen Installationsgeschäft und Netzbau investieren laufend in die Ausbildung junger Berufsleute und setzen sich für den Nachwuchs im Handwerksberuf ein. Aktuell werden 5 Lehrlinge ausgebildet. Auf die Weiterbildung des Fachpersonals wird ebenfalls grossen Wert gelegt. Sei es in Arbeitssicherheit, Gesundheitsschutz oder im technischen Fortschritt.



Betriebsergebnis = Gewinn nach Steuern im Verhältnis zum Gesamtumsatz



* Sicherheitsverantwortlicher (SiVe)
 ** Sicherheitsbeauftragter (SiBe)
 ASA: Spezialist für Arbeitssicherheit

Stand 1.1. 2017/ FO02102

Verwaltungsrat

Präsident

Hugo Hegelbach,
 Dipl. Ing. ETH & HTL
 Unternehmer, Busswil

Vizepräsident

Kurt Baumann,
 Dipl. El.-Ing. HTL
 Gemeindevorsteher,
 Sirnach

Mitglieder

Ernst Dobler,
 Dipl. El.-Ing. HTL,
 Unternehmer, Oberuzwil

Myrta Klarer,
 Unternehmerin, Sirnach

Ruedi Brunschweiler,
 Betriebsökonom FH,
 Sirnach

Pascal Stocker,
 Dipl. Ing. ETH, Sirnach

Geschäftsführer

Thomas Etter, Eidg. Dipl.
 Elektroinstallateur, Flawil

Leiter

Elektroinstallationen
 Ivo Schmucki, Eidg. Dipl.
 Elektroinstallateur, Sirnach

Leiter Kommunikation/CATV/FTTH

Josef Sennhauser, Sicherheitsberater mit Eidg.
 Fachausweis, Sirnach

Leiter

Netzbau EW/WW

Guido Schmucki, Netzelektriker mit Eidg. Fachausweis, St. Margarethen

Brunnenmeister

Guido Schmucki,
 Brunnenmeister mit Eidg. Fachausweis,
 St. Margarethen

Christian Wiedmer,
 Brunnenmeister mit Eidg.
 Fachausweis, Braunau

Leiterin Finanzen/ Administration

Sybille Waldvogel,
 Eidg. Dipl. Expertin in
 Rechnungslegung &
 Controlling, Wattwil

Jubilare

Müller Josef
 Stillhart Lukas
 Christian Wiedmer
 Schmucki Guido

10-jähriges Arbeitsjubiläum
 15-jähriges Arbeitsjubiläum
 30-jähriges Arbeitsjubiläum
 35-jähriges Arbeitsjubiläum

Pensionierungen

Keller Liliane
 Hollenstein Erwin

Nach 16-jähriger Betriebstreue
 Nach 47-jähriger Betriebstreue



Statistische Angaben			2016	2015	Zunahme Abnahme	
					Absolut	
1.	Energiebezug für eigene Kunden	in kWh	26'494'028	26'414'442	+	79'586
	Fremdbelieferte Kunden	in kWh	1'478'055	1'146'579	+	331'476
2.	Rücklieferung von Dritten	in kWh	610'322	534'274	+	76'048
	Energiebezug total	in kWh	28'582'405	28'095'295	+	487'110
3.	Durchleitung Netz:					
	Haushalt	in kWh	15'373'635	15'171'218	+	202'417
	Gewerbe und landwirt- schaftliche Betriebe	in kWh	4'237'088	4'183'983	+	53'105
	Industrie-Betriebe	in kWh	7'663'959	7'697'110	-	33'151
	Öffentliche Beleuchtung	in kWh	251'929	256'676	-	4'747
	Total Netzdurchleitung	in kWh	27'526'611	27'308'987	+	217'624
4.	Verluste und Messdifferenzen von 1. und 2.	in kWh	1'055'794	786'308	+	269'486
		in %	3.69	2.80		
5.	Spitzenleistung	in kW	5'288	5'376	-	88
6.	Eigenproduktion EWS (kev)	in kWh	184'723	133'771	+	50'952
7.	Installierte Zähler	Anzahl	3'882	3'851	+	31
8.	Transformatorstationen:					
	Eigentum EWS	Anzahl	31	30	+	1
	Eigentum von Dritten	Anzahl	2	2	+/-	0
	Installierte Trafoleistung	in kVA	22'840	22'210	+	630
9.	Mittelspannungsnetz:					
	Freileitung	in km	-	0.5	-	0.5
	Kabel	in km	19.0	19.0	+/-	0.0
	Total	in km	19.0	19.5	-	0.5
10.	Niederspannungsnetz:					
	Freileitung	in km	0.4	0.4	+/-	0.0
	Kabel	in km	42.3	42.2	+	0.1
	Total	in km	42.7	42.6	+	0.1
11.	Hausanschlüsse	Anzahl	1'292	1'283	+	9
12.	Strassenleuchten:					
	Bestand Anfang Jahr	Anzahl	896	886		
	neu erstellt	Anzahl	14	10		
	abgebrochen	Anzahl	-	-		
	Bestand Ende Jahr	Anzahl	910	896	+	14

Folgende Leitungen und Anlagen wurden im Jahr 2016 erneuert oder neu erstellt:

Mittelspannungsnetz MS (16'000 Volt)

Sanierung Kabelnetz

Kabellänge
1'427 m

Niederspannungsnetz NS (230/400 Volt)

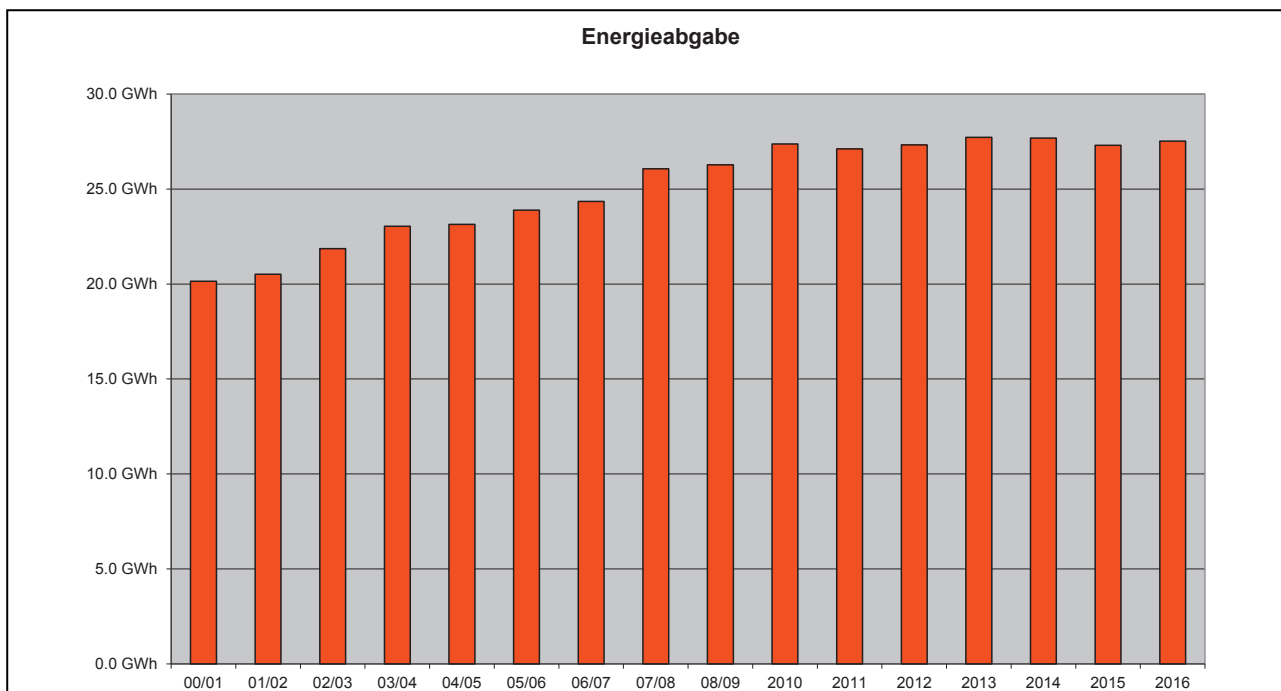
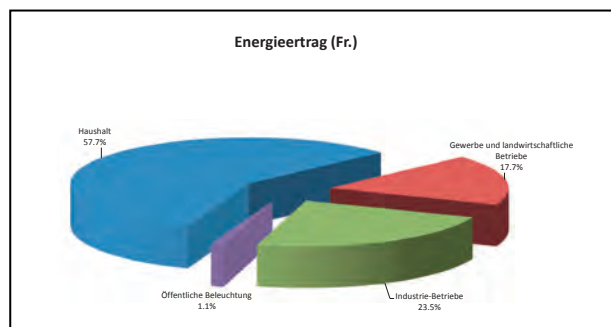
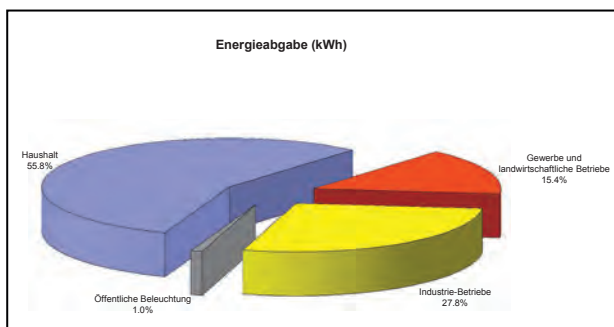
Neue Hauptkabel	481 m
Erneuerte Hauptkabel	1'215 m
Neue Anschlusskabel	534 m
Erneuerte Anschlusskabel	3'250 m
Neue Verteilkkabinen	2 Stk.
Erneuerte Verteilkkabinen	1 Stk.
Neue Strassenbeleuchtungen	14 Stk.
Neue Hausanschlüsse	9 Stk.
Erneuerte Hausanschlüsse	45 Stk.

Unterhalt im EW Netz

Die Kosten für Sanierung/Erneuerung im EW-Netz betragen im Berichtsjahr rund Fr. 1'268'300.-. An der oberen Bahnhofstrasse konnte eine Trafostation neu in Betrieb genommen werden. Diverse Leitungen und Hausanschlüsse sowie die Trafostation an der Fabrikstrasse wurden ersetzt.

Versorgungsunterbrüche im EW Netz

Im Netz Sirnach gab es keinen unangekündigten Versorgungsunterbruch. Vom Zulieferer gab es einen Kurzzeitunterbruch.



Energiebezug, Energieabgabe

Die Energieabgabe betrug im Berichtsjahr 27'526'611 kWh und ist gegenüber dem Vorjahr um 0.8% gestiegen. Mit 10 Grosskunden, welche ihren Strom auf dem freien Markt einkaufen können, konnten via ETS (Energie AG Thurgau Süd) Verträge zu Marktpreisen abgeschlossen werden. 7 Grosskunden mit einem jährlichen Energiebezug von über 100'000 kWh wurden im vergangenen Jahr fremdbeliefert. Die Rücklieferung Solar- und Wasserkraftstrom von Dritten betrug insgesamt 529'922 kWh und ist im Vergleich zum Vorjahr um über 50% gestiegen. Die Produktion aus KEV-Anlagen hat um 3.15% abgenommen.

Die höchste durchschnittlich verrechnete Spitzenleistung betrug 5'288 kW. Das sind 88 kW weniger als im Vorjahr.

Solar- und Wasserkraftstrom

Produktion in kWh	2016	2015
Solarstrom	272'422	96'764
Solarstrom kev*	543'423	618'100
Wasserkraftstrom	257'500	251'408
Wasserkraftstrom kev*	184'723	133'771

* kostendeckende Einspeisevergütung (Fonds für erneuerbare Energien)

Verkauf Ökostrom

	2016	2015
2015 1to1 energy Ökostrom		
2016 ETS Naturstrom	22'664	41'871
Solar-, Wasser-, Biomasse- und Windkraftstrom		

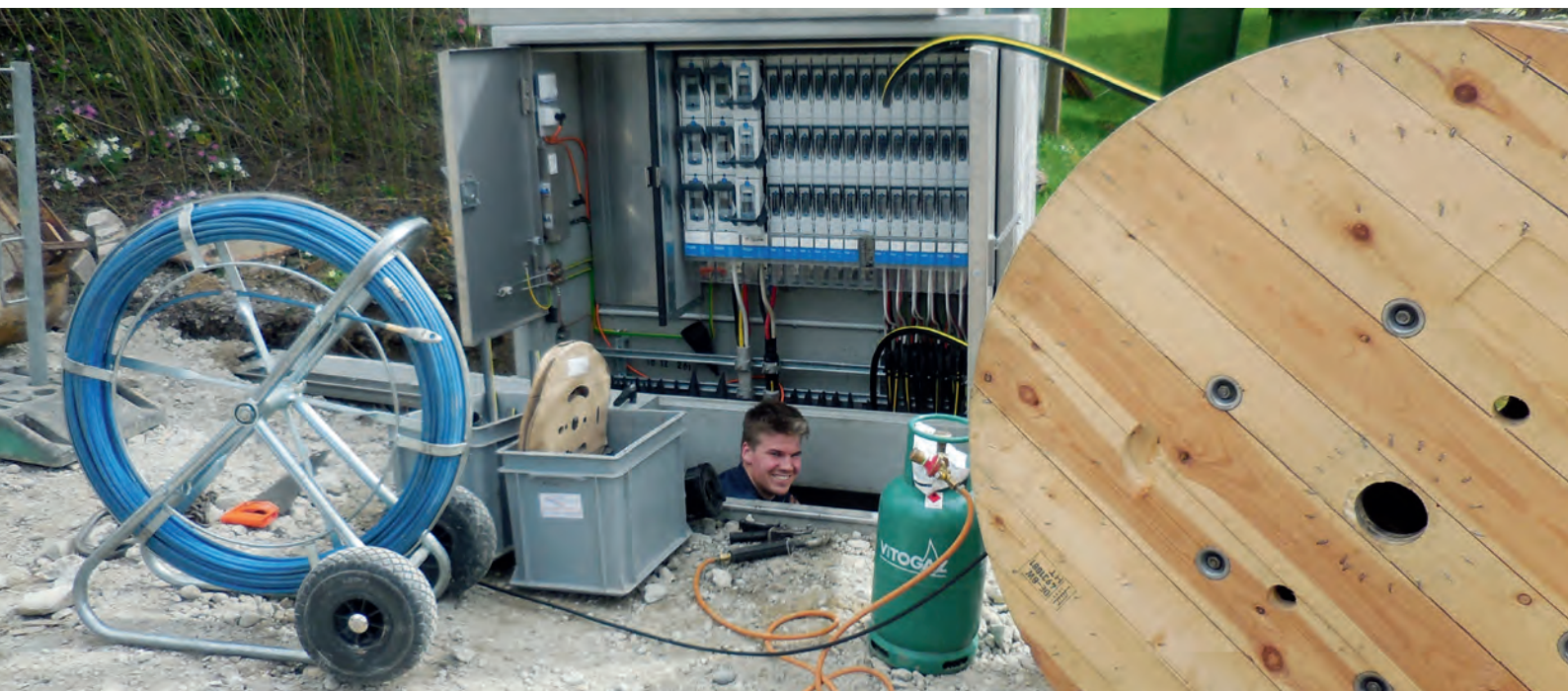
Die EW Sirnach AG bietet einen 24-Stunden-Service an. Ausserhalb der regulären Arbeitszeiten wurden für folgende Bereiche Einsätze geleistet:

Piketteinsätze im eigenen Netz

	2016	(2015)
Elektrizitätswerk	9	(5)
Wasserwerk	13	(14)
Öffentl. Beleuchtung	0	(1)
Kabelfernsehtz	2	(4)
Private		
Elektroinstallationen	31	(39)
Zwischentotal	55	(63)

Piketteinsätze in fremden Netzen

	37	(32)
Total Einsätze	92	(95)





Statistische Angaben			2016	2015	Zunahme Abnahme Absolut	
1.	Wassergewinnung:					
	Grundwasser	in m ³	558'990	575'414	-	16'424
	Bezug von Wil und Littenheid	in m ³	52'753	45'245	+	7'508
	Wassergewinnung total	in m ³	611'743	620'659	-	8'916
2.	a) Wasserabgabe:					
	Haushalt und Kleingewerbe	in m ³	381'545	391'744	-	10'199
	Gewerbe und Landwirtschaft	in m ³	86'753	89'690	-	2'937
	Industrie-Betriebe	in m ³	6'364	4'634	+	1'730
	Öffentliche Gebäude	in m ³	9'467	9'644	-	177
	Öffentliche Brunnen	in m ³	4'667	4'514	+	153
	Wasser ab Hydrant	in m ³	896	760	+	136
	Wasserabgabe im Versorgungsgebiet	in m ³	489'692	500'986	-	11'294
2.	b) Reg. Wasservers. Hinterthurgau:					
	Wasserlieferung nach Eschlikon	in m ³	37'645	50'373	-	12'728
	Wasserlieferung nach Münchwilen	in m ³	14'145	17'012	-	2'867
2.	c) Wasserlieferung nach Littenheid	in m ³	8'015	6'199	+	1'816
	Total Wasserabgabe (2a bis 2c)		549'497	574'570	-	25'073
2.	d) Wasserverluste, Strassen- und Kanalisationsreinigung	in m ³	62'246	46'089	+	16'157
	pro km Haupt- und Verteilleitung	l/min. km	2.45	1.82	+	0.63
3.	Mittlerer Tagesverbrauch	in m ³	1'326	1'358	-	32
	pro Einwohner	in Liter	173.11	179.48	-	10.05
4.	Tagesspitzenverbrauch gemessen am 26.08.2016 exkl. Regionale Wasserversorgung	in m ³	1'904	2'389	-	485
5.	Haupt- und Verteilleitungen (inkl. Hydrantenanschluss-, Transport- und Zubringerleitungen)	in m	48'842	48'889	-	47
6.	Hausanschlüsse:					
	Bestand Anfangs Jahr	Anzahl	1'543	1'536		
	neu erstellt	Anzahl	11	8		
	abgebrochen	Anzahl	-	1		
	Bestand Ende Berichtsjahr	Anzahl	1'554	1'543	+	11
7.	Installierte Wassermesser	Anzahl	1'704	1'688	+	16
8.	Hydranten total inkl. Sirnach, Busswil, Horben/Egg, Wiezikon	Anzahl	333	332	+	1
9.	Hydranten Littenheid	Anzahl	25	25 +/-		0

Folgende Leitungen und Anlagen wurden im Jahr 2016 erneuert oder neu erstellt:

Netzerweiterung Hauptleitungen	63 m
Neue Hausanschlussleitungen	201 m
Neue Hausanschlüsse	11 Stk.
Ersatz von Hauptleitungen	1'026 m
Ersatz von Hausanschlussleitungen	512 m
Erneuerte Hausanschlüsse	25 Stk.

Betrieb

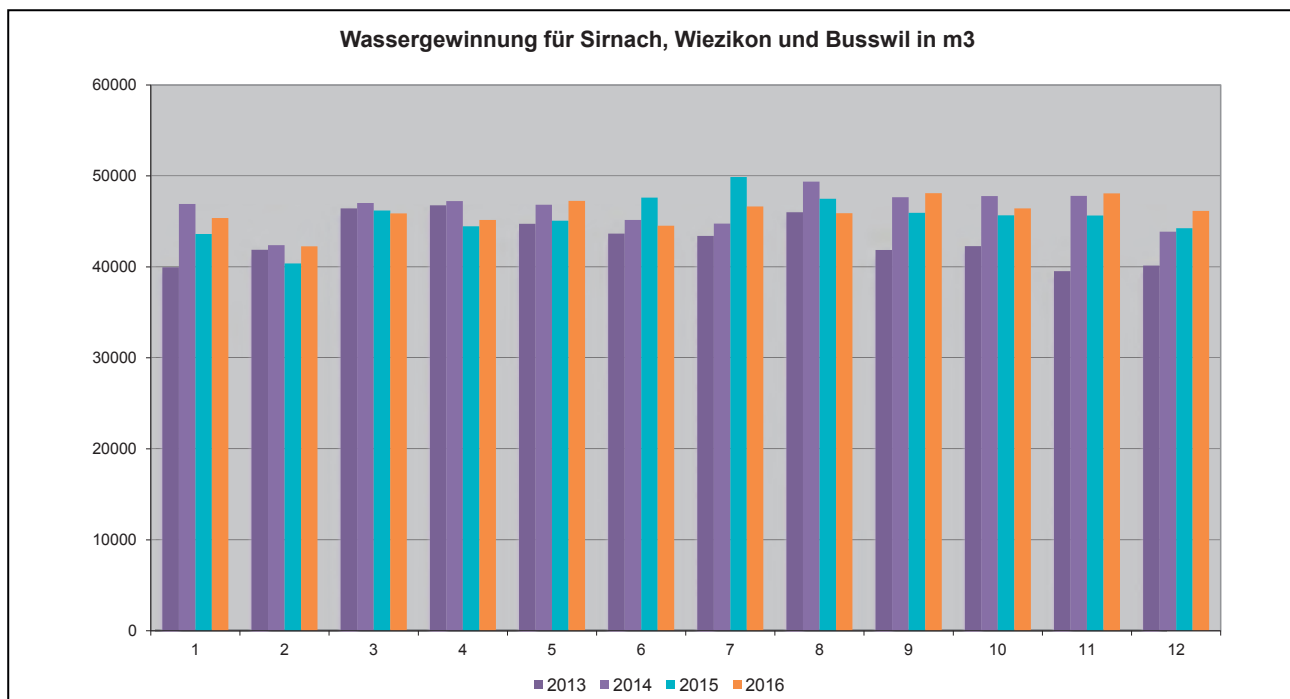
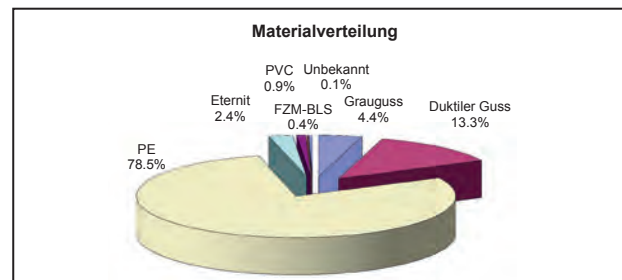
Das Trinkwasser im Versorgungsgebiet der EW Sirmach AG stammt zu 98% aus Grundwasser und 2% aus Quellwasser und gelangt ohne Aufbereitung in das Wasserleitungsnetz. Rund 7'600 Einwohner werden täglich mit frischem Trinkwasser versorgt, welches als wichtigstes Lebensmittel stets den strengen Gesetzgebungen entsprechen muss. Im Jahr 2016 wurden insgesamt 611'743 m³ Wasser gefördert, welches an Haushalte, Gewerbe, Industrie und an die Regionale Wasserversorgung Hinterthurgau abgegeben wurde. Für die Versorgung im Notfall ist Sirmach durch die Beteiligung an der Regionalen Wasserversorgung Hinterthurgau und die Verbindungsleitung nach Wil abgesichert.

Wasserqualität

Im Jahr 2016 wurden im Versorgungsgebiet der EW Sirmach AG 96 Qualitätswerte am Trinkwasser erhoben. Die 12 zusätzlich amtlichen Proben entsprachen den Anforderungen der Lebensmittelgesetzgebung. Beim Pumpwerk Wies und bei einem Endstrang gab es je eine Beanstandung der Wasserprobe. Die Leitungen wurden gespült und die Nachkontrollen zeigten wieder einwandfreies Trinkwasser.

Unterhalt Leitungsnetz

Die EW Sirmach AG investiert jedes Jahr in den Unterhalt des Wasserleitungsnetzes. Die Kosten für Sanierung/Erneuerung betrug Fr. 493'860.-. Das Leitungsnetz besteht heute zu 78.5% aus korrosionsbeständigen PE-Leitungen, was ein weiterer Rückgang der Rohrbrüche zur Folge hat. Im Sonnenhof musste im Berichtsjahr ein Rohrbruch repariert werden. Zwei Leckstellen an der Grünaustrasse und an der Winterthurerstrasse konnten im Zuge der Leitungserneuerung behoben werden.





Die Netzbauabteilung konnte bei einem Gesamtumsatz von rund Fr. 3'480'000.– wieder ein erfreuliches Ergebnis erzielen. Sowohl im eigenen Strom- und Wassernetz wie auch im Einsatz für andere Werkbetriebe bietet die Abteilung einen zuverlässigen Service und erfüllt ein hohes Qualitätsziel. Nach öffentlicher Ausschreibung der Brunnenmeisterarbeiten in Eschlikon für 8 Jahre, erhielten wir von den Technischen Werke, Eschlikon den Zuschlag.

Die Abteilung beschäftigt heute 7 Mitarbeiter sowie ein Lehrling. Auf Aus- und Weiterbildung des Fachpersonals wird grossen Wert gelegt. Damit sichert sich der Netzbau einen hohen qualitativen Standard in der Ausführung sämtlicher Aufträge. Darüber hinaus ist die Abteilung zuständig für die Wasserqualität, welche stets den hohen Anforderungen des Lebensmittelgesetzes entsprechen muss. Zwei betriebseigene Brunnenmeister schenken dem Trinkwasser ihre höchste Aufmerksamkeit.

Einige grössere Projekte

Wasserversorgung Sirnach:

- Sanierung Rosenbergstrasse 31–46
- Sanierung Weingartenstrasse Wiezikon
- Sanierung Lindenstrasse 26–29
- Sanierung Grünaustrasse 12–15
- Sanierung Feldstrasse

Stromversorgung Sirnach:

- Sanierung Rosenbergstrasse 31–46
- Sanierung Weingartenstrasse Wiezikon
- Sanierung Lindenstrasse 26–29
- Sanierung Grünaustrasse 12–15
- Sanierung Feldstrasse
- Sanierung Breitholz
- Ersatz der Trafostation Möbelfabrik
- Erstellung der neuen Trafostation obere Bahnhofstrasse
- Rückbau der letzten Hochspannungsfreileitung Höchli
- TS Wiezikon Ersatz der Niederspannungsverteilung

Gemeinde Sirnach:

- Sanierung der Strassenbeleuchtung Rosenbergstrasse 31–46 mit neuen LED-Armaturen
- Teil-Sanierung der Strassenbeleuchtung Dorfstrasse Wiezikon mit neuen LED-Armaturen

- Fischingerstrasse Umrüstung der Strassenbeleuchtung auf LED-Technik
- Ersatz und Unterhalt von Hydranten
- Teilerschliessung Ebnet

Genossenschaft EW Münchwilen:

- Aufträge im Trinkwassernetz
- Sanierung 2. Etappe Mezikonerstrasse
- Sanierung Weinfelderstrasse
- Sanierung Urbanstrasse
- Sanierung Murgtalstrasse und Badstrasse
- Erstellen von diversen Hausanschlüssen

Technische Betriebe Eschlikon:

- Sämtliche Brunnenmeisterarbeiten
- Sanierung 1. Etappe Höhenweg EW
- Netzausbau Tösstalstrasse

Technische Werke Tobel:

- Hausanschluss Käsereistrasse
- Unterhalt der Öffentlichen Beleuchtung

Littenheid Immobilien:

- Unterhalt der Reservoir-Anlage und Pumpwerk
- Unterhalt des EW-Netzes

Technische Betriebe Bettwiesen:

- Kabelumlegung Hauptstrasse Kabel 16 kV und 0,4 kV
- Unterhalt des EW-Netzes

Elektra Busswil:

- Unterhalt des EW-Netzes

Technische Werke Braunau:

- Erstellen von diversen Wasser-Hausanschlüssen

Vetter AG:

- Erschliessung Lindenacker Eschlikon EW

Avara:

- Erschliessung Butzenloostrasse 1 Sirnach

Swisscom:

- Erstellen von Rohranlagen



Installationsgeschäft

Die Installationsabteilung erzielte einen Gesamtumsatz von Fr. 2'740'000.– und war im Berichtsjahr sehr gut ausgelastet, was wiederum zu einem erfreulichen Ergebnis führte. Die umfassenden Dienstleistungen unseres Unternehmens machen den Bereich Elektroinstallationen zu einem gefragten Partner bei unseren Kunden sowohl bei Neu- und Umbauten als auch im Service- und Reparaturbereich.

Durch zahlreiche grössere und kleinere Aufträge mussten zwischenzeitlich temporäres Personal eingestellt werden, damit alle Arbeiten termingerecht erledigt werden konnten.

Unsere Mitarbeiter bilden sich stetig weiter, um somit immer auf dem neuesten Stand der Technik zu sein. Davon profitieren nicht zuletzt auch unsere vier Lernenden – das Fachpersonal der Zukunft.

Die Kunden der EW Sirnach AG erhalten eine optimale und auf ihre Bedürfnisse zugeschnittene Beratung sowie eine saubere und fachgerechte Ausführung der Arbeiten.

Für die zahlreichen Aufträge und das grosse Vertrauen, welches uns entgegen gebracht wurde, bedanken wir uns ganz herzlich bei unserer Kundschaft.



Auszug aus einigen grösseren Projekten, welche die Installationsabteilung ausführen durfte:

Kneipp Hof Dussnang:

- Umbau Ostflügel in Büroräume

Klinik Littenheid:

- Erweiterung Haus Park, UB Ergo- und Maltherapie in Frauenfeld

Bettwiesen:

- Neubau Gewerbehause mit Büroräumen & PV-Anlage
- Neubau Gewerbehause mit 3 Wohnungen

Tanklager Tägerchen:

- Bio-Diesel Anlage

Reg. Alterszentrum, Münchwilen:

- Weihnachtsbeleuchtung

Überbauung Halde Münchwilen:

- Diverse Einfamilienhäuser und das Mehrfamilienhaus A

Sirnach und Umgebung:

- Verteilzentrum, Kühl- und Klimaräume
- Gemeindezentrum Dreitannen, Beleuchtung Foyer
- TWS Gewerbezentrum, div. Beleuchtungssanierungen
- Diverse Swisscom Umstellungen auf All IP
- EFH Rossrüti, Neubau nach baubiologischen Grundsätzen
- Diverse Um- und Neubauten in Einfamilien- und Mehrfamilienhäusern



Kommunikationsnetz

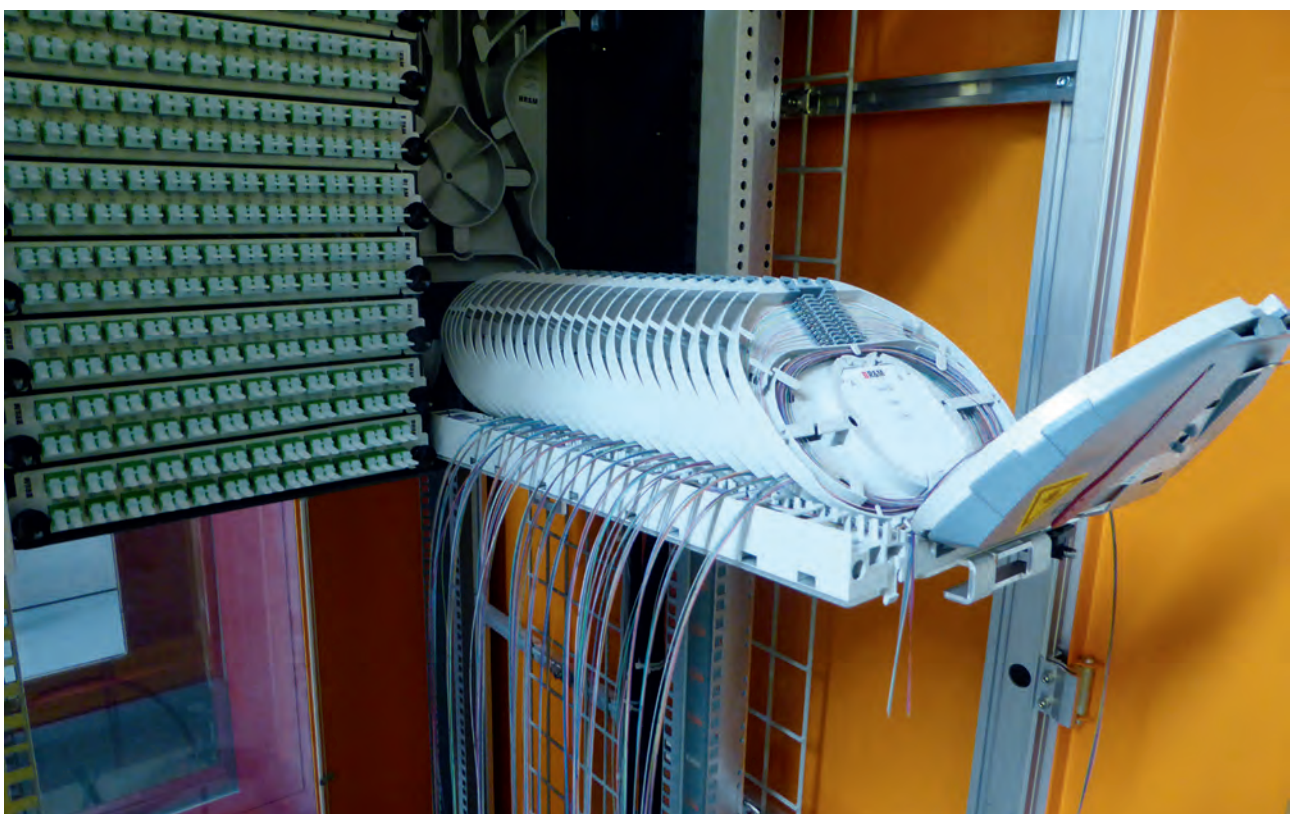
Die Sparte Kommunikation erzielte bei einem Gesamtsatz von Fr. 397'620.– ein positives Ergebnis.

Seit mehr als 10 Jahren baut und unterhält die EW Sirnach AG ihr eigenes Kabel-TV und Kommunikationsnetz. Anfänglich wurde dieses Netz mit Koaxialkabeln (reines Kupferkabel) gebaut. Mittlerweile werden Liegenschaften, wo immer möglich und sinnvoll, mit Glasfasern bis in die Wohnungen erschlossen. Diese Ausbauweise hat den Vorteil, dass unsere Kunden über verschiedene Serviceprovider von fortschrittlichen und vielfältigen Angeboten sowie ultra-schnellem Internet profitieren können.

In der Zwischenzeit sind rund die Hälfte der Wohnungen in Sirnach an unser Kommunikations-Netz angeschlossen, davon sind über 300 Nutzungseinheiten mit Glasfasern erschlossen.

Durch die Kundennähe haben wir sehr kurze Reaktionszeiten für kompetente Beratungen Vorort oder auch bei allfälligen Störungen. Dieser Service wird von unseren Kunden sehr geschätzt.

Das Fachwissen unserer Abteilung „Kommunikationsnetz“ sowie die fachgerechte und kundenorientierte Arbeitsweise, welche wir uns in den letzten Jahren aufgebaut und angeeignet haben, lassen es nun auch zu, unsere Dienste anderen Netzbetreibern anzubieten. So sind wir mit zwei weiteren Firmen mit dem mehrjährigen Ausbau des Glasfasernetzes Münchwilen beauftragt worden.



Erfolgsrechnung

	Erläuterungen	2016 Fr.	2015 Fr.
Verkauf Elektrizität inkl. Netznutzung (brutto)	1	4'660'872.56	4'871'879.80
Diverse Einnahmen Energiegeschäft	2	89'937.80	85'563.10
Verkauf Wasser (brutto)		1'258'024.54	1'279'546.35
Dienstleistungsertrag/Elektroinstallationen und Netzbau	3	3'933'370.01	3'853'591.43
Übriger Betriebsertrag	4	670'099.91	634'062.88
Eigenleistungen und Eigenverbrauch	5	2'279'774.45	2'251'619.09
Ertragsminderungen	6	-32'736.73	-25'452.98
Bestandesänderung Warenvorräte u. angefangene Arbeiten		37'400.00	-56'600.00
Betriebsertrag aus Lieferungen und Leistungen		12'896'742.54	12'894'209.67
Ankauf Elektrizität und Netznutzung inkl. Abgaben	7	-3'037'918.10	-3'217'012.10
Material, Dienstleistungen und Fremdleistungen	8	-3'255'201.78	-3'102'090.45
Beschaffungs- und Dienstleistungsaufwand		-6'293'119.88	-6'319'102.55
Personalaufwand	9	-2'721'236.02	-2'735'388.84
Unterhalt, Reparaturen, Ersatz	10	-1'886'616.52	-1'853'632.00
Sonstiger Betriebsaufwand	11	-770'975.56	-787'948.98
Betriebsaufwand		-5'378'828.10	-5'376'969.82
Betriebserfolg vor Zinsen, Steuern und Abschreibungen		1'224'794.56	1'198'137.30
Abschreibungen betrieblich		-758'590.11	-736'156.54
Betriebserfolg vor Zinsen und Steuern		466'204.45	461'980.76
Finanzertrag		11'026.86	10'352.96
Finanzaufwand		-21'491.43	-19'174.35
Betrieblicher Liegenschaftsertrag		377'685.93	391'679.85
Betrieblicher Liegenschaftsaufwand		-218'199.64	-399'113.57
Betriebsfremder Liegenschaftsertrag	12	45'837.55	42'252.30
Betriebsfremder Liegenschaftsaufwand	13	-12'267.29	-17'302.16
Ausserordentlicher Ertrag	14	196'267.65	377'032.70
Ausserordentlicher Aufwand	15	-385'999.00	-418'824.44
Unternehmungserfolg vor Steuern		459'065.08	428'884.05
Ertragssteuern		-76'415.80	-58'055.35
Unternehmungserfolg		382'649.28	370'828.70

Betriebsertrag aus Lieferungen und Leistungen

1) Verkauf Elektrizität: In diesem Betrag enthalten sind Elektrizität, Netznutzung sowie Erträge für Systemdienstleistungen (SDL) und kostendeckende Einspeisevergütung (KEV). Die Preise für Energie in der Grundversorgung sind im Vergleich zum Vorjahr gesunken.

2) Diverse Einnahmen Energiegeschäft: Einnahmen aus dem Ökostromzuschlag (0.5 Rp./kWh) zur Förderung der lokalen Produktion erneuerbarer Energie.

3) Dienstleistungsertrag/Elektroinstallationen und Netzbau: Unter diesem Titel sind die Einnahmen der Installations- und Netzbauabteilung für ausgeführte Arbeiten bei Dritten verbucht.

4) Übriger Betriebsertrag: Der übrige Betriebsertrag umfasst u.a. diverse Dienstleistungen, Mieterträge für das Glasfasernetz, Mahngebühren, Stromproduktion aus dem Kraftwerk Murg, TV-Gebühren und Provisionen für vermittelte Internet- und Digital-TV-Verträge sowie der Ertrag für die Konzessionsgebühr der Gemeinde, welcher weitergeleitet wird.

5) Eigenleistungen und Eigenverbrauch: Hier sind die Leistungen im eigenen Strom-, Wasser- und Kabelfernsehnetz sowie in unseren Liegenschaften enthalten.

6) Ertragsminderungen: Unter dem Titel „Ertragsminderungen“ werden Debitorenverluste, Garantiarbeiten, Skonti und Rabatte seitens Kunden verbucht.

Beschaffungs- und Dienstleistungsaufwand

7) Ankauf Elektrizität inkl. Netznutzung und Abgaben: Der Ankauf Elektrizität inkl. Netznutzung und Abgaben sank gegenüber dem Vorjahr. Die Energie für die Grundversorgung konnte im Berichtsjahr günstiger eingekauft werden.

8) Material, Dienstleistungen und Fremdleistungen: Der Aufwand für Material und Fremdleistungen ist gegenüber dem Vorjahr gestiegen.

Betriebsaufwand

9) Personalaufwand: Der Personalaufwand inkl. temporärem Personal hat sich verringert.

10) Unterhalt, Reparaturen und Ersatz: Unter diesem Titel wird der Unterhalt für Strom- und Wasserleitungsnetz, Maschinen, Apparate, Werkzeuge, EDV, Zähler und Messeinrichtungen verbucht.

11) Sonstiger Betriebsaufwand: Enthalten sind Fahrzeugaufwand, Mieten, Versicherungen, Verbandsbeiträge, Büro- und Verwaltungsaufwand sowie Werbung.

Betriebsfremder Erfolg

12) Betriebsfremder Ertrag: Als betriebsfremder Ertrag werden die Mietzinserträge der beiden nicht betrieblichen Wohnliegenschaften an der Winterthurerstrasse 16 und an der Unterdorfstrasse 18 verbucht.

13) Betriebsfremder Aufwand: Hier handelt es sich um den Liegenschaftsaufwand für die beiden nicht betrieblichen Wohnhäuser an der Winterthurerstrasse 16 und Unterdorfstrasse 18.

14) Ausserordentlicher Ertrag: In dieser Position sind die Entnahme aus der Arbeitgeberreserve der Pensionskasse sowie die Delkredere-Auflösung enthalten.

15) Ausserordentlicher Aufwand: Im ausserordentlichen Aufwand wurden neue Einlagen in die Arbeitgeberreserve der Pensionskasse sowie eine Wertberichtigung der Aktien EKT Energie AG verbucht.



Bilanz

Aktiven	Erläuterungen	31.12.2016	31.12.2015
		Fr.	Fr.
Flüssige Mittel		867'635.26	488'177.68
Wertschriften	16	54'387.74	52'787.74
Forderungen aus Lieferungen und Leistungen		2'767'290.45	2'869'037.86
Forderungen aus Leistungen Gemeinde Sirnach		142'340.75	239'837.60
Andere kurzfristige Forderungen		16'488.03	12'074.59
Vorräte und angefangene Arbeiten		294'300.00	249'300.00
Aktive Rechnungsabgrenzung		206'610.42	205'799.36
Umlaufvermögen		4'349'052.65	4'117'014.83
Finanzanlagen	17	68'198.00	197'906.75
Beteiligungen		38'001.00	38'001.00
Sachanlagen	18	9'578'669.62	9'913'527.62
Anlagevermögen		9'684'868.62	10'149'435.37
Summe der Aktiven		14'033'921.27	14'266'450.20
Passiven		31.12.2016	31.12.2015
		Fr.	Fr.
Verbindlichkeiten aus Lieferungen und Leistungen	19	429'809.75	1'061'323.90
Verbindlichkeiten gegenüber der Gemeinde Sirnach	20	408'405.64	512'887.36
Übrige kurzfristige Verbindlichkeiten	21	162'136.97	163'021.05
Passive Rechnungsabgrenzung	22	1'241'390.89	967'689.15
Kurzfristiges Fremdkapital		2'241'743.25	2'704'921.46
Hypotheken und Darlehen (langfristig verzinslich)	23	4'190'000.00	4'262'000.00
Darlehen langfristig (langfristig verzinslich)	24	500'000.00	500'000.00
Rückstellungen		941'672.00	941'672.00
Langfristiges Fremdkapital		5'631'672.00	5'703'672.00
Aktienkapital		1'500'000.00	1'500'000.00
Reserven aus Kapitaleinlage	25	2'154'410.95	2'154'410.95
Gesetzliche Gewinnreserven		300'500.00	300'000.00
Freiwillige Gewinnreserven		1'810'000.00	1'515'000.00
Gewinnvortrag		12'945.79	17'617.09
Unternehmenserfolg		382'649.28	370'828.70
Eigenkapital		6'160'506.02	5'857'856.74
Summe der Passiven		14'033'921.27	14'266'450.20

Erläuterungen zur Bilanz

Aktiven

16) Wertschriften: Dieses Konto enthält die kurzfristig realisierbaren Kapitalanlagen.

17) Finanzanlagen: Unter den Finanzanlagen befinden sich Aktien der Energie AG Thurgau Süd (ETS), diverse Anteilscheine sowie ein Darlehen an die ETS. Die Aktien der EKT Energie AG wurden wertberichtigt.

18) Sachanlagen: Der bilanzierte Wert der Sachanlagen inklusiv Immobilien ist unter Berücksichtigung der Abschreibungen im Vergleich zum Vorjahr gesunken.

Passiven

19) Verbindlichkeiten aus Lieferungen und Leistungen: Hier handelt es sich in erster Linie um noch unbezahlte Lieferantenrechnungen per 31.12.2016.

20) Verbindlichkeiten gegenüber der Gemeinde: Unter diesem Punkt sind Rechnungen von der Gemeinde Sirnach sowie die an die Gemeinde abzuliefernden Abwasser- und Kehrrechtgrundgebühren per 31.12.2016 aufgeführt.

21) Übrige kurzfristige Verbindlichkeiten: Der an die Mehrwertsteuer geschuldete Betrag für das 4. Quartal 2016 sowie Vorauszahlungen von Kunden.

22) Passive Rechnungsabgrenzung: Periodengerechte Verbuchung von ausstehenden Kreditorenrechnungen, welche das Geschäftsjahr betreffen.

23) Hypotheken für betriebliche und nicht betriebliche Liegenschaften.

24) Darlehen langfristig: Darlehen der Energie AG Thurgau Süd (ETS) zur Finanzierung von Investitionen sowie ein Darlehen für den Neubau Reservoir Rooset.

25) Reserven aus Kapitaleinlage: Die aufgrund der Unternehmenssteuerreform bei der AG Gründung übernommenen freien Reserven.

Veränderung	Bilanzwert	Nettoinvestitionen	Abschreibungen	Bilanzwert
Sachanlagen	1.1.2016	2016	2016	31.12.2016
	Fr.	Fr.	Fr.	Fr.
Sachanlagen EW*	1'352'083.00	204'581.10	289'769.70	1'266'894.40
Sachanlagen WW	53'191.00	35'843.61	41'814.15	47'220.46
Büromaschinen, Mobiliar und EDV-Anlagen	115'244.00	-	33'112.00	82'132.00
Fahrzeuge	244'080.76	154'307.40	105'167.40	293'220.76
Maschinen und Apparate	-	29'000.00	4'143.00	24'857.00
Immobilien Sachanlagen	8'148'928.86	-	284'583.86	7'864'345.00
Total	9'913'527.62	423'732.11	758'590.11	9'578'669.62
*inkl. Kommunikationsnetz	23'085.00	93'335.85	53'421.10	62'999.75

Nettoinvestitionen = Investitionen abzüglich Anschlussbeiträge und Abgänge.

Anhang zur Jahresrechnung per 31.12.2016

1. Angaben über die in der Jahresrechnung angewandten Grundsätze

Die vorliegende Jahresrechnung wurde gemäss den Vorschriften des Schweizerischen Gesetzes, insbesondere der Artikel über die kaufmännische Buchführung und Rechnungslegung (Art. 957 bis 962 OR) erstellt.

Die Rechnungslegung erfordert vom Verwaltungsrat Schätzungen und Beurteilungen, welche die Höhe der ausgewiesenen Vermögenswerte und Verbindlichkeiten sowie Eventualverbindlichkeiten im Zeitpunkt der Bilanzierung, aber auch Aufwendungen und Erträge der Berichtsperiode beeinflussen. Der Verwaltungsrat entscheidet dabei jeweils im eigenen Ermessen über die Ausnutzung der bestehenden gesetzlichen Bewertungs- und Bilanzierungsspielräume. Im Sinne der Gesellschaft können dabei im Rahmen des Vorsichtsprinzips Abschreibungen, Wertberichtigungen und Rückstellungen über das betriebswirtschaftlich notwendige Ausmass hinaus gebildet werden.

In der Jahresrechnung wurden die nachfolgenden wesentlichen Grundsätze angewendet:

Sachanlagen

Die Sachanlagen werden direkt abgeschrieben. Die Abschreibungen erfolgen basierend auf der Nutzungsdauer nach der linearen Methode. Für mögliche Umnutzungen bestehen angemessene Rückstellungen.

2. Anzahl Vollzeitstellen im Jahresdurchschnitt

10–50

10–50

3. Direkte Beteiligungen

elcheck GmbH, Bettwiesen, Beteiligung zu 100% (Kapital- und Stimmrechtsanteil), Zweck: Durchführen von elektrischen Sicherheitskontrollen

Fr.
20'000.00

Fr.
20'000.00

Thurfbre AG, Sirnach, Beteiligung zu 25% (Kapital- und Stimmrechtsanteil)
Zweck: Dienstleistungen und Unterstützung für Anbieter und Eigentümer von Glasfasernetzen.

1.00

1.00

Energie AG Thurgau Süd, Sirnach, Beteiligung zu 20% (Kapital- und Stimmrechtsanteil), Zweck: Versorgung der beteiligten Elektrizitätswerke resp. Gemeinden mit preisgünstiger elektrischer Energie.

18'000.00

18'000.00

4. Gesamtbetrag der zur Sicherung eigener Verbindlichkeiten verwendeten Aktiven sowie Aktiven unter Eigentumsvorbehalt

Immobilien Buchwert

7'864'345.00

8'148'929.00

Grundpfandrechte total nominell

6'446'000.00

6'446'000.00

– davon im Eigenbesitz

70'000.00

70'000.00

Hypotheken

4'190'000.00

4'262'000.00

5. Erläuterungen zu ausserordentlichen, einmaligen oder periodenfremden Positionen der Erfolgsrechnung

	31.12.2016	31.12.2015
Auflösung Arbeitgeberbeitragsreserve	161'593.00	154'230.05
Auflösung Rückstellung Umzug Mattenrain	0.00	200'000.00
Unwesentliche Positionen	34'674.65	22'802.65
Total ausserordentlicher Ertrag	196'267.65	377'032.70
Bildung Rückstellungen Trafostation/Hochwacht	0.00	260'000.00
Einlage in Arbeitgeberbeitragsreserve	260'000.00	110'000.00
Abschreibung Beteiligung Thurfibre AG	0.00	24'999.00
Abschreibung aus Anlagenabgängen	0.00	22'476.00
Wertberichtigung Aktien EKT Energie AG	125'999.00	0.00
Unwesentliche Positionen	0.00	1'349.44
Total ausserordentlicher Aufwand	385'999.00	418'824.44
Total ausserordentlicher Erfolg	-189'731.35	-41'791.74

6. Wesentliche Ereignisse nach dem Bilanzstichtag

Es bestehen keine wesentlichen Ereignisse nach dem Bilanzstichtag.

Gewinnverteilung

	2016 Fr.	2015 Fr.
Antrag des Verwaltungsrates über die Gewinnverteilung		
Vortrag	12'945.79	17'617.09
Jahresgewinn	382'649.28	370'828.70
Bilanzgewinn	395'595.07	388'445.79
Gewinnverwendung		
Ausschüttung einer Dividende	85'000.00	80'000.00
Zuweisung an die gesetzliche Reserve	1'000.00	500.00
Zuweisung an die freie Reserve	300'000.00	295'000.00
Vortrag auf neue Rechnung	9'595.07	12'945.79
Total	395'595.07	388'445.79

Treuhand | Steuer- und Rechtsberatung
Wirtschaftsprüfung | Unternehmensberatung
Informatik-Gesamtlösungen



**Bericht der Revisionsstelle
zur eingeschränkten Revision**
an die Generalversammlung der
EW Sirnach AG
8370 Sirnach

Als Revisionsstelle haben wir die Jahresrechnung (Bilanz, Erfolgsrechnung und Anhang) der EW Sirnach AG für das am 31.12.2016 abgeschlossene Geschäftsjahr geprüft.

Für die Jahresrechnung ist der Verwaltungsrat verantwortlich, während unsere Aufgabe darin besteht, die Jahresrechnung zu prüfen. Wir bestätigen, dass wir die gesetzlichen Anforderungen hinsichtlich Zulassung und Unabhängigkeit erfüllen.

Unsere Revision erfolgte nach dem Schweizer Standard zur Eingeschränkten Revision. Danach ist diese Revision so zu planen und durchzuführen, dass wesentliche Fehlaussagen in der Jahresrechnung erkannt werden. Eine eingeschränkte Revision umfasst hauptsächlich Befragungen und analytische Prüfungshandlungen sowie den Umständen angemessene Detailprüfungen der beim geprüften Unternehmen vorhandenen Unterlagen. Dagegen sind Prüfungen der betrieblichen Abläufe und des internen Kontrollsystems sowie Befragungen und weitere Prüfungshandlungen zur Aufdeckung deliktischer Handlungen oder anderer Gesetzesverstösse nicht Bestandteil dieser Revision.

Bei unserer Revision sind wir nicht auf Sachverhalte gestossen, aus denen wir schliessen müssten, dass die Jahresrechnung sowie der Antrag über die Verwendung des Bilanzgewinns nicht Gesetz und Statuten entsprechen.

OBT AG

Urs Frei
zugelassener Revisionsexperte
leitender Revisor

Stefan Meer
zugelassener Revisionsexperte

St.Gallen, 31. März 2017

- Jahresrechnung 2016 (Bilanz, Erfolgsrechnung und Anhang)
- Antrag über die Verwendung des Bilanzgewinns

Unsere Dienstleistungen im Überblick



www.ewsirnach.ch



- Elektrizitätsversorgung
- Wasserversorgung
- Kommunikation/Kabel-TV/FTTH
- Energieberatung
- Planung von Neu- und Umbauten
- Ausführung von elektrischen Installationen
- Netzbau
- Öffentliche Beleuchtung
- Platzbeleuchtungen
- Verkauf und Service von Haushaltgeräten
- 24-h Pikettdienst

Unser Service- und Pikettdienst ist für unsere Kunden Tag und Nacht erreichbar.



EW Sirmach AG
Matteinrainstrasse 9
CH-8370 Sirmach

Tel. 071 969 44 88
Fax 071 969 44 89

info@ewsirnach.ch
www.ewsirnach.ch

