



Wir
machen
das.

Inhaltsverzeichnis

| | Seite |
|------------------------------|-------|
| Vorwort | 4 |
| Fokusthema Wasser | 6 |
| Unternehmensentwicklung | 10 |
| Organisation | 12 |
| Elektrizität | 14 |
| Wasser | 17 |
| Netzbau | 22 |
| Elektroinstallationen | 23 |
| Interview mit Hugo Hegelbach | 24 |
| Kommunikation und Dienste | 26 |
| Erfolgsrechnung | 28 |
| Bilanz | 30 |
| Anhang | 32 |
| Revisionsbericht | 34 |

**Sehr geehrte Kundinnen und Kunden
Sehr geehrte Damen und Herren**

2020 – ein Geschäftsjahr für die Geschichtsbücher? Mit Sicherheit! Aber nicht nur wegen COVID19. Gerne informieren wir Sie im vorliegenden Geschäftsbericht über unseren Geschäftsgang, Veränderungen, Neuerungen und Aktivitäten während des vergangenen Jahres.

Seit der Gründung der EW Sirnach AG stand Hugo Hegelbach dem Unternehmen als Präsident des Verwaltungsrates vor. An der 18. Generalversammlung vom 3. Juni 2020 ist Hugo Hegelbach – nach 24 Jahren – aus dem Verwaltungsrat zurückgetreten. Der Gemeinderat, der Verwaltungsrat sowie die Belegschaft bedanken sich sehr für seine umsichtige Leitung und sein Engagement für die unternehmerische Entwicklung der EW Sirnach AG. Einen persönlichen Rückblick auf die Präsidentschaft von Hugo Hegelbach finden Sie auf Seite 24. Als Nachfolger hat die Generalversammlung Pascal Stocker als neuen Verwaltungsratspräsidenten der EW Sirnach AG gewählt.

Erfreuliches Ergebnis: Trotz anspruchsvollen Rahmenbedingungen im vergangenen Corona-Jahr 2020 konnte das Gesamtunternehmen wiederum ein erfreuliches Ergebnis mit einem Jahreserfolg von CHF 531'897.55 präsentieren. In der Einzelbetrachtung haben Wasser- und Stromabsatz leicht zugenommen. Vermutlich die Folge davon, dass die Bevölkerung vermehrt im Home-Office arbeitete und generell mehr Zeit zu Hause verbrachte. Die Umsätze der Abteilung «Installationen und Netzbau» konnten trotz herausforderndem Marktumfeld gehalten werden. Erfreulich ist auch, dass wir im umkämpften Kommunikationsmarkt unsere Kundenanzahl gegenüber 2019 behaupten konnten.

Investitionen in die Zukunft: Im Jahr 2020 haben wir rund CHF 1.75 Millionen in die Erneuerung und Erweiterung der Strom-, Wasser- und Kommunikationsversorgung investiert. Damit halten wir unseren ausgezeichneten Netzzustand und können auch für die Zukunft eine sichere Versorgung gewährleisten. In den genannten Investitionen ist ebenfalls die gesetzlich vorgeschriebene Umstellung auf intelligente Messeinrichtungen (Smart Meter) enthalten. Die schrittweise Einführung wurde 2020 mit dem Dorf Busswil gestartet.

Auf unserer Liegenschaft Mattenrainstrasse 9 haben wir zudem rund CHF 215'000 in eine Photovoltaikanlage mit einer Leistung von 205 kWp investiert und unsere Fahrzeugflotte mit einem weiteren Elektroauto ergänzt. Damit leisten wir einen nachhaltigen Beitrag für unsere Umwelt.

Händewaschen: Eine wichtige Massnahme in der Pandemie. Was jedoch alles nötig ist, damit das Wasser fliesst und in bester Qualität bei Ihnen zu Hause ankommt, erfahren Sie im Fokusthema «Wasser» ab Seite 6. Sie erhalten Einblick in die umfassenden Leistungen für die sichere Wasserversorgung mit sauberem Trinkwasser sowie Löschwasser in der Gemeinde Sirnach.

Neue Webseite: Im Dezember wurde die neue Webseite mit einer Umfrage und einem Wettbewerb lanciert. Damit können wir die Netzversorgung und die umfangreichen Dienstleistungen kundenfreundlich und zeitgemäss präsentieren.

Nahe an der Kundschaft: Unsere Produkte und Dienstleistungen werden laufend den Kundenbedürfnissen und den aktuellen technischen Begebenheiten angepasst. Dasselbe gilt für unsere Dienst- und Serviceleistungen rund um Strom, Wasser und Kommunikation, damit Sie nicht nur gut versorgt, sondern bei Elektroinstallationen, Gebäudeautomation, ICT-Lösungen, Elektromobilität und Energieverbrauch (ZEV) auch gut beraten und betreut sind.

An dieser Stelle danken wir Ihnen für das entgegengebrachte Vertrauen in unsere tägliche Arbeit sowie für die Nutzung unserer Dienstleistungen und Produkte.

Verwaltungsrat und Geschäftsleitung danken ausserdem den Partnern für die gute Zusammenarbeit und unseren geschätzten Mitarbeitenden für ihre geleistete Arbeit und ihren Einsatz Tag und Nacht.

Pascal Stocker
Präsident des Verwaltungsrates



Thomas Etter
Geschäftsführer



Fokusthema Wasser



Christian Wiedmer und Jan Seifert bei der Reinigung des Wasserreservoirs.

Wasser: Wir machen das

Von morgens bis abends: Wasser begleitet uns durch den ganzen Tag. Wir brauchen es zum Duschen, Baden und Waschen. Wir trinken es, kochen damit, giessen unsere Pflanzen oder spülen es das WC hinunter – und wenn es brennt, setzt die Feuerwehr Wasser als Löschmittel ein. Der Mensch ist also nicht nur aus viel Wasser gemacht, Wasser ist auch ein ganz wichtiges Lebenselixier, worauf wir im Alltag nicht verzichten können. Aber woher kommt eigentlich unser Wasser, wie ist seine Qualität, wie wird diese sichergestellt und wofür brauchen wir wie viel Wasser am Tag?

Gut versorgt mit bester Qualität

In der Gemeinde Sirnach steht Wasser in hervorragender Qualität und in genügender Menge zur Verfügung. Das Sirnacher Trinkwasser weist eine hervorragende Beschaffenheit auf. Massgeblich beteiligt an dieser Qualität ist das gute Grundwasser am Murgstrom. Nebst dem sauberen Grundwasser sorgen verschiedene Qualitätssicherungs-massnahmen dafür, dass im Versorgungsgebiet der EW Sirnach AG jederzeit und in ausreichenden Mengen einwandfreies Trinkwasser zur Verfügung steht.

Die Brunnenmeister umsorgen unser Wasser

Täglich fliesst das Wasser selbstverständlich aus dem Wasserhahn. Bis das Wasser jedoch in der richtigen Qualität und dem richtigen Druck zu Hause oder am Hydranten ankommt, durchquert es ein komplexes und minutiös überwachtetes Leitungsnetz.

«Wesentliche Gründe für die hervorragende Beschaffenheit der erstklassigen Wasserqualität sind zwei Faktoren: Das Grundwasser und die Qualitätssicherungs-massnahmen.»

In der Gemeinde Sirnach, welche die Ortsteile Buswil, Gloten, Horben, Hub, Littenheid und Wiezikon umfasst, ist die EW Sirnach AG für die Versorgung mit Trink-, Brauch- und Löschwasser zuständig. Wir haben Jan Seifert und Christian Wiedmer, zwei unserer Fachmitarbeiter, über die Schulter geschaut. Ihr Arbeitsplatz befindet sich an

verschiedenen Standorten in der Gemeinde und umfasst zahlreiche verantwortungsvolle Aufgaben: Sie bewirtschaften die Grundwasserquellen, sorgen für den Betrieb und Unterhalt der Reservoirs, überwachen, sanieren und erweitern das Wasserleitungsnetz, führen die Hydrantenkontrolle aus, bauen Wasserzähler ein und sind im Ernstfall zur Stelle. Erfahren Sie mehr auf der folgenden Doppelseite.

Wo ist der Wasserverbrauch am höchsten?

Der gesamte Trinkwasserverbrauch pro Kopf ist in der Schweiz rückläufig. Trotz stetiger Bevölkerungszunahme hat er sich seit Ende der 90er Jahre um über 100 Liter pro Person und Tag verringert und beträgt heute noch gut 300 Liter. Im eigenen Haushalt werden aktuell lediglich 142 Liter pro Person benötigt. Zählt man den Wasserverbrauch am Arbeitsplatz, in der Freizeit und in den Ferien dazu, ergeben sich über die gesamte Bevölkerung gemittelt rund 170 Liter pro Person und Tag.

Sirnacher Wasser-Kennzahlen 2020

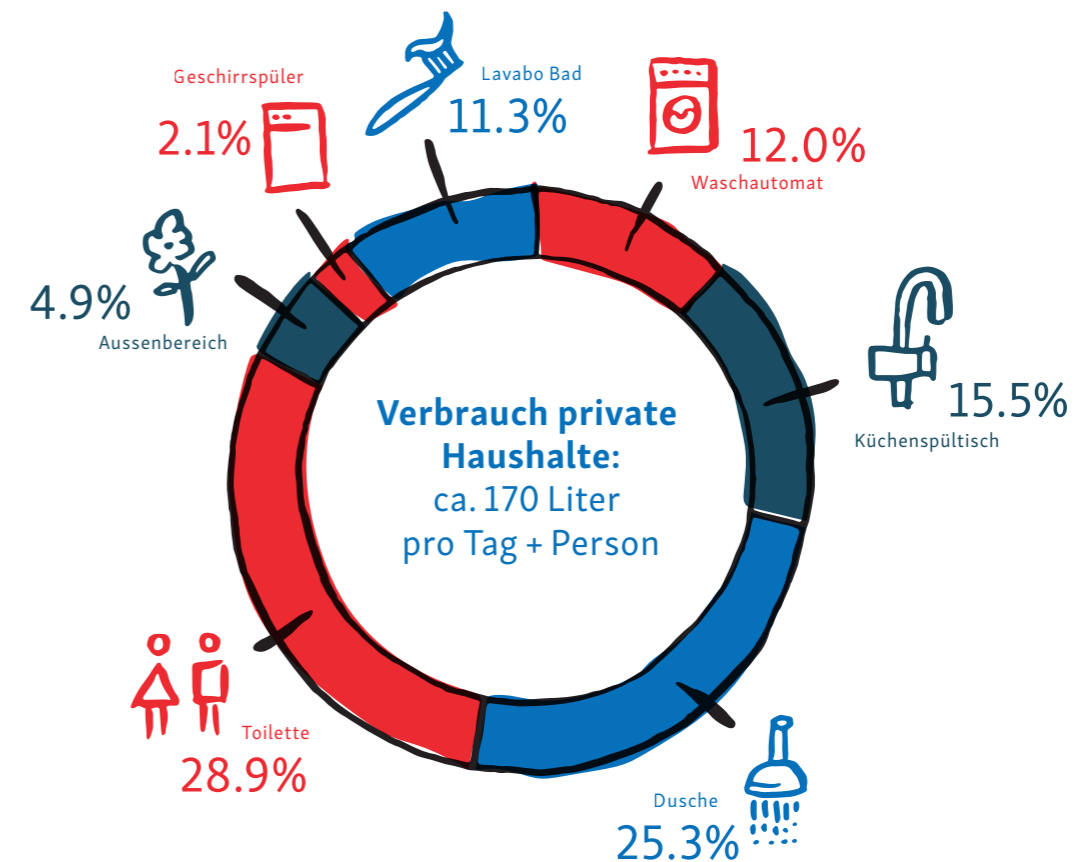
- Wasser für rund 7'900 Einwohner
- Verbrauch: ca. 190 Liter pro Tag pro Person
- 3 Reservoirs (Hochwacht, Rooset, Wiezikon)
- Wasserleitungen mit über 100 Kilometer Länge
- über 1'700 Zähler und rund 360 Hydranten

Weitere nützliche Infos und Dienstleistungen rund ums Thema Wasser finden Sie unter

→ www.ewsirnach.ch/wasser/



Schweizerische Durchschnittswerte



Fokusthema Wasser

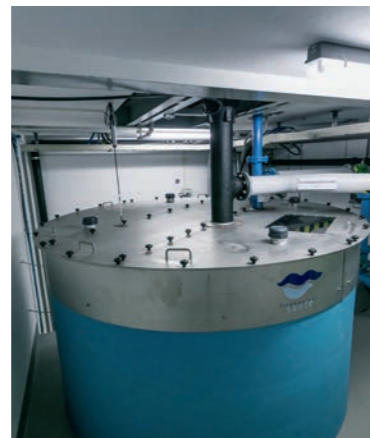


← Seltene Einblicke in das Reservoir Rooset: Normalerweise sind die beiden Kammern des Reservoirs gefüllt. Einmal pro Jahr aber wird das Wasser zu Reinigungszwecken abgelassen. Dabei werden die Kammern komplett desinfiziert, die Technik geprüft und gewartet.

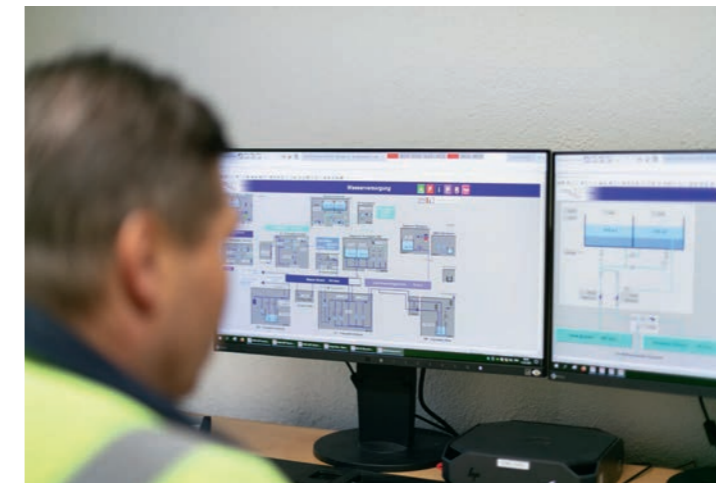
→ Wasser-Technik der neuesten Generation: Im Ortsteil Busswil befindet sich das modernste Reservoir in der Gemeinde Sirnach. Es wurde im Jahr 2009 gebaut und verfügt über zwei Wasserkammern.



↓ Unscheinbar, aber zentral: In der Grundwasserfassung Büfelden befindet sich eines von zwei Grundwasser-Pumpwerken. Von hier aus gelangt das Wasser über das Leitungsnetz in die Haushaltungen, an die Hydranten oder zu den Wasserreservoirs.



← Hydranten sind wichtige Bausteine im Wasserkreislauf. Jährlich werden alle Hydranten gewartet und kontrolliert. Anhand des gemessenen Geräuschpegels können allfällige Lecks in der Leitung festgestellt werden. Intakte Hydranten mit dem richtigen Wasserdruck sind im Brandfall unerlässlich.



← Alles unter Kontrolle: Wasserfluss, Füllstände der Reservoirs und viele weitere Elemente werden täglich beobachtet. Mögliche Unregelmässigkeiten oder grosse Wasserbezüge und -abflüsse können so rechtzeitig erkannt werden.

Unternehmungsentwicklung

Die EW Sirnach AG ist eine eigenständige Unternehmung und zu 100% im Besitz der Gemeinde Sirnach. Mit der Rechtsformänderung im Jahr 2002 wurde ein wichtiger Meilenstein gesetzt zur Sicherung des gemeindeeigenen Versorgungsbetriebs, welcher eine nachhaltige Entwicklung zeigt.

Die Unternehmung erzielte im Jahr 2020 einen Gesamtumsatz von CHF 14'979'880 und konnte gegenüber dem Vorjahr fast beibehalten werden. Die Erfolgsrechnung schliesst mit einem Gewinn von CHF 531'897.55 ab, welcher um rund 5% höher ist als im Vorjahr. Die Investitionen in die Erneuerung, Modernisierung und Erweiterung der Anlagen und Leitungen des Strom-, Wasser- und Kommunikationsnetzes betrug im Geschäftsjahr CHF 1'747'418.

Im laufenden Jahr wurde weiter in die Digitalisierung investiert. Die Arbeitsprozesse der Instandhaltung wurden weiter ausgebaut. Ebenfalls wurde mit dem Rollout Smart Meter begonnen, welcher die Automatisierung des Meter2Cash-Prozesses optimieren soll. In einem weiteren Schritt soll ein Kundenportal zur Verfügung gestellt werden, welches die Interaktion mit der Kundschaft, z.B. die Abrechnung, verbessern soll und die Wasser- und Stromverbräuche ersichtlich sind.

Für die Unternehmensentwicklung ist eine nachhaltige Ökonomie Voraussetzung. Dazu muss jedoch auch die nachhaltige Ökologie betrachtet werden. Wir setzen mit verschiedenen Massnahmen auf einen schonenden Umgang der Ressourcen und eine nachhaltige Umwelt. Im 2020 investierten wir rund CHF 215'000 in eine Photovoltaikanlage mit einer Leistung von 205 kWp auf unserem Dach an der Mattenrainstrasse 9. Somit produzieren wir für uns und unsere Mieterschaft erneuerbare Energie und sparen jährlich rund 45'000t CO₂ ein. Unsere übrige benötigte Energie für die Gebäude und Infrastrukturen inkl. der Netzverluste (Leitungen, Transformatoren etc.) stammt aus 100% erneuerbarer Energie (THURGIE Blau). Unsere Fahrzeugflotte wird, sofern möglich, mit Elektroautos ersetzt bzw. ergänzt. Zurzeit haben wir 5 Elektrofahrzeuge im Einsatz.



Photovoltaikanlage auf dem Dach an der Mattenrainstrasse 9.

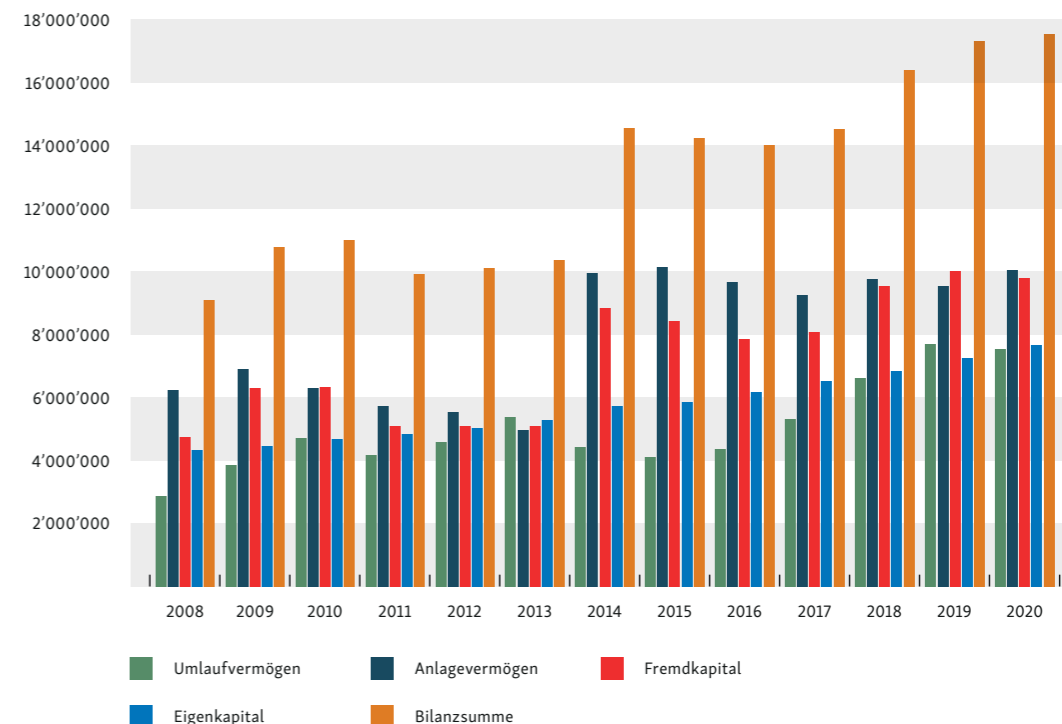
Die Einführung und Weiterentwicklung von Produkten und Dienstleistungen, alleine oder in bestehenden Partnerschaften, werden laufend geprüft. Über die Firma Elcheck GmbH bieten wir fachkundige Beratungen rund um das Thema Energie und Sicherheit Ihrer Elektroinfrastruktur an. Die Produkte und Dienstleistungen der Thurgie (Energie AG Thurgau Süd), wie Energieberatungen, Elektromobilität, Zusammenschluss zum Eigenverbrauch (ZEV), werden durch unsere Mitarbeitenden umgesetzt.

Sämtliche Abteilungen investieren laufend in die Ausbildung junger Berufsleute und setzen sich für den Nachwuchs in den verschiedenen Elektroberufen ein. Aktuell werden 5 Lernende ausgebildet. Unsere Mitarbeitenden werden laufend aus- und weitergebildet. Schwerpunkt ist die Arbeitssicherheit und diverse Fachkurse. Damit wird eine fachtechnische Ausführung und ein sicherer Betrieb sichergestellt.

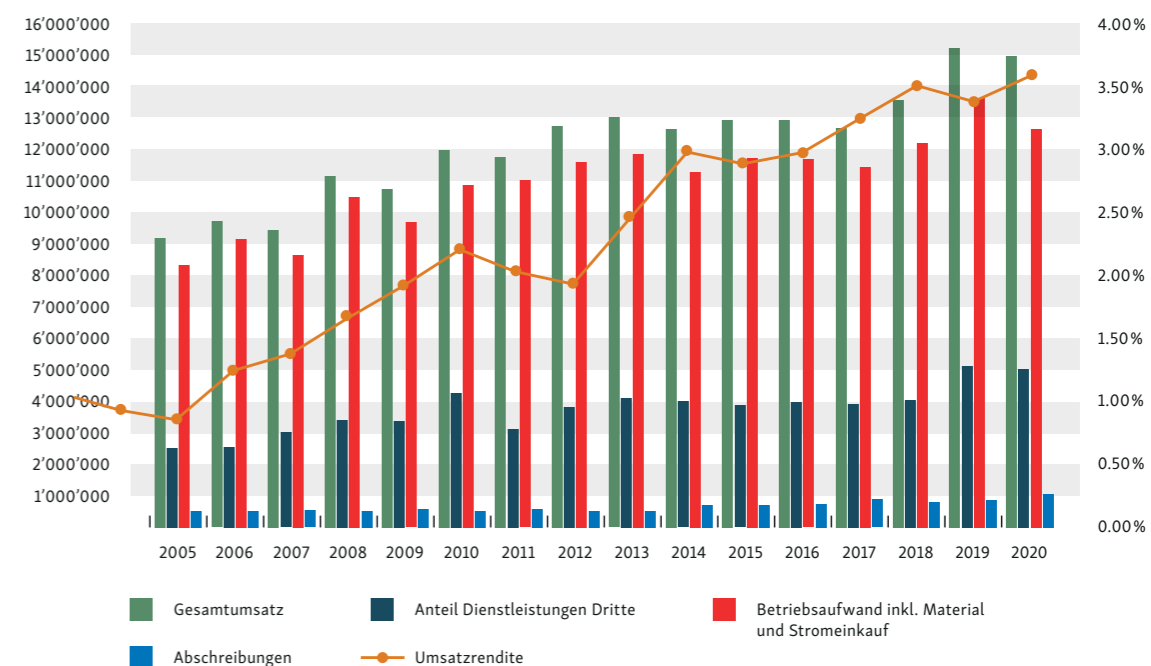
Die EW Sirnach AG bietet einen 24-Stunden-Service an. Ausserhalb der regulären Arbeitszeiten wurden für folgende Bereiche Einsätze geleistet:

| Medium/Bereich | 2020 | (2019) |
|--------------------------------|-----------|-------------|
| Elektrizitätsnetz | 6 | (1) |
| Wassernetz | 26 | (19) |
| Kommunikationsnetz | 6 | (4) |
| Öffentliche Beleuchtung | 0 | (2) |
| Private Elektroinstallationen | 21 | (30) |
| Zwischentotal | 59 | (56) |
| Versorgungsnetze Dritte | 17 | (18) |
| Übrige Einsätze | 9 | (9) |
| Total Einsätze | 85 | (83) |

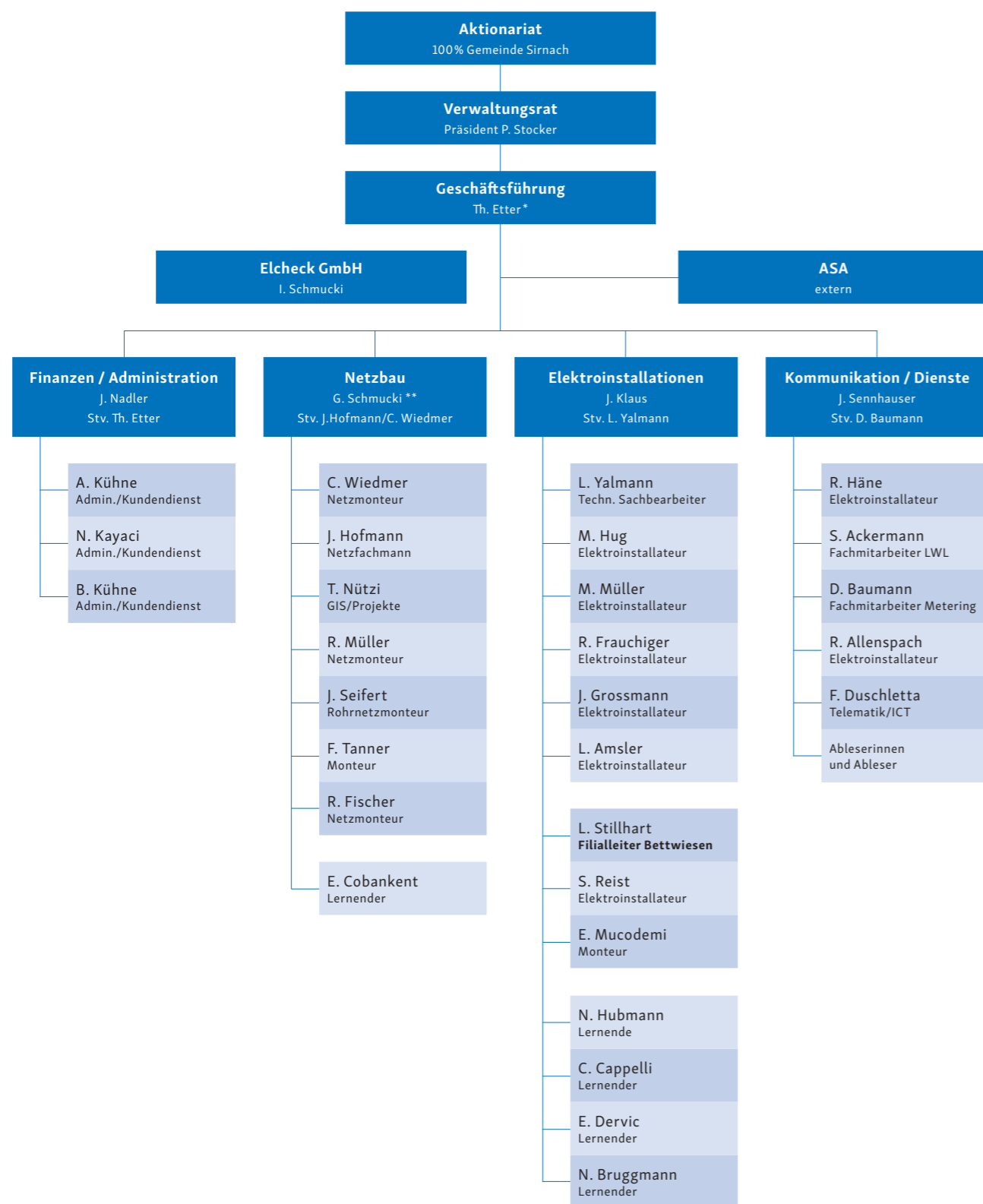
Bilanz



Erfolgsrechnung



Organisation



* Sicherheitsverantwortlicher (SiVe)

** Sicherheitsbeauftragter (SiBe)

ASA Spezialist für Arbeitssicherheit

Stand 25. Februar 2021

Verwaltungsrat

Präsident

bis 3. Juni 2020:
Hugo Hegelbach, Dipl. Ing. ETH & HTL,
Unternehmer, Busswil

ab 4. Juni 2020:
Pascal Stocker, Dipl. Ing. ETH,
Sirnach

Vizepräsident

bis 30. Juni 2020:
Kurt Baumann, Dipl. El.-Ing. HTL,
Gemeindepräsident, Sirnach

ab 1. Juli 2020:
Christian Oppliger, Ingenieur FH
Informatik, Sirnach

Mitglieder

Ernst Dobler, Dipl. El.-Ing. HTL,
Unternehmer, Oberuzwil

Ruedi Brunschweiler,
Betriebsökonom FH, Sirnach

bis 30. Juni 2020:
Christian Oppliger, Ingenieur FH
Informatik, Sirnach

bis 3. Juni 2020:
Pascal Stocker, Dipl. Ing. ETH,
Sirnach

ab 1. Juli 2020:
Kurt Baumann, Dipl. El.-Ing. HTL,
Gemeindepräsident, Sirnach

Kader

Geschäftsführer

Thomas Etter,
Eidg. Dipl. Elektroinstallateur, Flawil

Leiter Elektroinstallationen

Jonas Klaus,
Eidg. Dipl. Elektroinstallateur,
Münchwilen

Leiter Kommunikation und Dienste

Josef Sennhauser,
Sicherheitsberater mit Eidg.
Fachausweis, Braunau

Leiter Netzbau

Guido Schmucki,
Netzelektriker mit Eidg.
Fachausweis, St. Margarethen

Brunnenmeister

Guido Schmucki,
Brunnenmeister mit Eidg.
Fachausweis, St. Margarethen

Christian Wiedmer,
Brunnenmeister mit Eidg.
Fachausweis, Braunau

Leiter Finanzen und Administration

Jürg Nadler,
Dipl. Leiter Finanzen und
Dienste NDS HF, Gossau

Filialleiter Bettwiesen

Lukas Stillhart,
Sicherheitsberater mit Eidg.
Fachausweis, Bettwiesen

Leiter Elcheck GmbH

Ivo Schmucki,
Eidg. Dipl. Elektroinstallateur, Sirnach

Jubilare

Lukas Amsler

10-jähriges Arbeitsjubiläum

Astrid Kühne

10-jähriges Arbeitsjubiläum

Lukas Yalman

10-jähriges Arbeitsjubiläum

Prüfungserfolge

Ivo Schmucki

Dipl. Energieberater NDS HF

Simon Reist

Elektroinstallateur EFZ

Claudio Anneler

Elektroinstallateur EFZ

Stand 25. Februar 2021

| Statistische Angaben | | 2020 | 2019 | Veränderung | |
|--|--------|------------|------------|-------------|---------|
| Energieabgabe an Endkunden | | | | | |
| Eigene Kundschaft (Grundversorgung) | in kWh | 24'685'600 | 23'851'566 | + | 834'034 |
| Marktkunden durch ETS | in kWh | 3'149'308 | 3'720'016 | - | 570'708 |
| Marktkunden durch Dritte | in kWh | 4'720'043 | 4'329'069 | + | 390'974 |
| Total Energieabgabe | in kWh | 32'554'951 | 31'900'651 | + | 654'300 |
| Netznutzung | | | | | |
| Haushalt | in kWh | 19'636'977 | 19'196'758 | + | 440'219 |
| Gewerbe und landwirtschaftliche Betriebe | in kWh | 2'247'151 | 2'405'706 | - | 158'555 |
| Industrie-Betriebe | in kWh | 10'445'115 | 10'056'088 | + | 389'027 |
| Öffentliche Beleuchtung | in kWh | 225'708 | 242'099 | - | 16'391 |
| Total Netznutzung | in kWh | 32'554'951 | 31'900'651 | + | 654'300 |
| Spitzenleistung gemessen am 9.12.2020 | in kW | 6'517 | 6'180 | + | 337 |
| Produktion | | | | | |
| Wasserkraft KW Murg (KEV)* | in kWh | 98'152 | 144'451 | - | 46'299 |
| Wasserkraft Dritte | in kWh | 217'778 | 322'983 | - | 105'205 |
| Solkraft Dritte (KEV)* | in kWh | 597'499 | 574'745 | + | 22'754 |
| Solkraft Dritte | in kWh | 855'028 | 770'184 | + | 84'844 |
| Übrige Kraftwerke | in kWh | 3'618 | 59'766 | - | 56'148 |
| Total Produktionen | in kWh | 1'772'075 | 1'872'129 | - | 100'054 |
| Installierte Zähler | Anzahl | 4'441 | 4'455 | - | 14 |
| Netzverluste** | in kWh | 1'126'558 | 1'093'433 | + | 33'125 |
| Transformatorstationen | | | | | |
| Eigentum EWS AG | Anzahl | 39 | 38 | + | 1 |
| Eigentum von Dritten | Anzahl | 1 | 2 | - | 1 |
| Total installierte Trafoleistung | in kVA | 25'240 | 25'240 | | 0 |
| Mittelspannungsnetz | | | | | |
| Freileitung | in km | - | - | | - |
| Kabel | in km | 22.4 | 22.4 | | 0 |
| Niederspannungsnetz | | | | | |
| Freileitung | in km | - | - | | - |
| Kabel | in km | 47.5 | 47.8 | - | 0.3 |
| Hausanschlüsse | Anzahl | 1'537 | 1'535 | + | 2 |
| Verteilkabinen | Anzahl | 226.0 | 225.0 | + | 1 |
| Strassenleuchten | | | | | |
| Bestand Anfang Jahr | Anzahl | 954 | 925 | + | 29 |
| Neu erstellt | Anzahl | 23 | 29 | - | 6 |
| Abgebrochen | Anzahl | - | - | | - |
| Bestand Ende Jahr | Anzahl | 977 | 954 | + | 23 |

* Kostendeckende Einspeisevergütung (in der Bilanzgruppe erneuerbare Energie)

** Netzverluste (Transformatoren, Leitungen) aus 100% erneuerbarer Energie

Investitionen

Die Investitionen für Sanierung/Erneuerung im Verteilnetz betragen im Berichtsjahr rund CHF 670'0000.

Es wurden die Leitungen der Ringelstrasse, Wiesenstrasse, Kanalstrasse und des Schulhausplatzes in Busswil saniert. Ebenfalls wurden die Mittelspannungsanlagen der Transformatorstationen Horben und Lenzbuel ersetzt. Zudem wurde die neue Rohranlage für die Ringleitung von Wiezikon nach Littenheid/Busswil verlegt. Die neuen Erschliessungen der Spange Hofen konnten abgeschlossen werden.

Ebenfalls wurde im Berichtsjahr mit der gesetzlichen schrittweisen Einführung von intelligenten Messsystemen (Smart Meter) begonnen, welche u.a. eine automatische Ablesung der Zähler ermöglichen. In Busswil wurden rund 270 Smart Meter installiert und 190 Wasserzähler integriert.

Folgende Leitungen und Anlagen wurden im Jahr 2020 erneuert oder neu erstellt:**Mittelspannungsnetz MS (16'000 Volt)**

| | |
|---------------------------------------|--------|
| Sanierung Kabelnetz | 286 m |
| Sanierung Mittelspannungsanlagen | 1 Stk. |
| Neue Transformatorstation (Übernahme) | 1 Stk. |

Niederspannungsnetz NS (230/400 Volt)

| | |
|----------------------------|---------|
| Neue Hauptkabel | 49 m |
| Erneuerte Hauptkabel | 125 m |
| Neue Anschlusskabel | 165 m |
| Erneuerte Anschlusskabel | 526 m |
| Neue Verteilkabinen | 1 Stk. |
| Erneuerte Verteilkabinen | 1 Stk. |
| Neue Hausanschlüsse | 2 Stk. |
| Erneuerte Hausanschlüsse | 14 Stk. |
| Neue Strassenbeleuchtungen | 23 Stk. |

Betrieb

Im Betriebsjahr 2020 hatten wir einen ungeplanten Versorgungsunterbruch im Gebiet Mattenrain. Ursache war ein technischer Defekt an einer Schaltleiste in der Transformatorstation Mattenrain.

Netznutzung und Energieabsatz

Die Netznutzung (Strombezug gesamte Kundschaft) betrug im Berichtsjahr 32'554'951 kWh. Die höchste Spitzenleistung wurde am 09.12.2020 um 11.45 Uhr gemessen und betrug 6'517 kW.

Die Energieabgabe an eigene Kundschaft in der Grundversorgung betrug 24'685'600 kWh. Die Produktverteilung ist sehr erfreulich, konnten doch 92% THURGIE Blau, 1% THURGIE Grün und nur 7% THURGIE Grau abgesetzt werden. Das bedeutet, dass sich unsere Kundschaft auch im aktuellen Jahr für eine ökologische Energie entschieden hat.

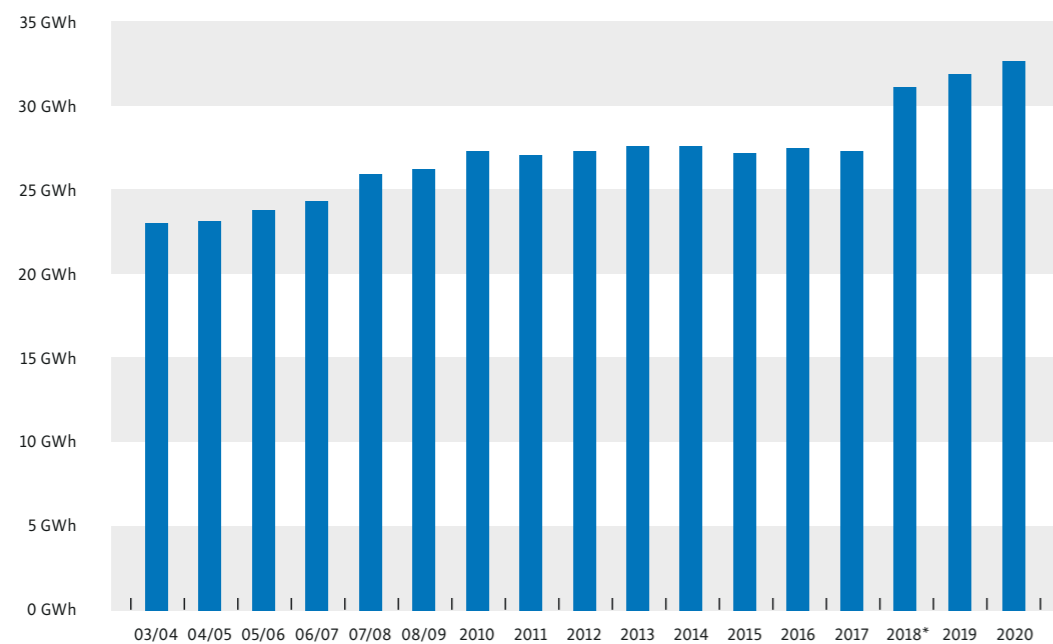
Mit 10 Grosskunden, welche ihre Energie auf dem freien Markt einkaufen können, konnten über die Thurgie (Energie AG Thurgau Süd) Verträge zu Marktpreisen abgeschlossen werden. 11 Grosskunden mit einem jährlichen Energiebezug von über 100'000 kWh wurden im vergangenen Jahr fremdbeliefert.

Energiebeschaffung und Produktion

Die Energie für unsere versorgte Kundschaft wurde von der Thurgie (Energie AG Thurgau Süd) beschafft. Die Energie der 137 (Vorjahr 128) Solar-, 1 Wasserkraft- und 1 Blockheizkraftwerke in unserem Verteilnetz vervollständigte die Beschaffung (ohne KEV). Die Photovoltaikproduktion betrug 855'028 kWh, dies ist eine Zunahme von rund 11% gegenüber 2019.

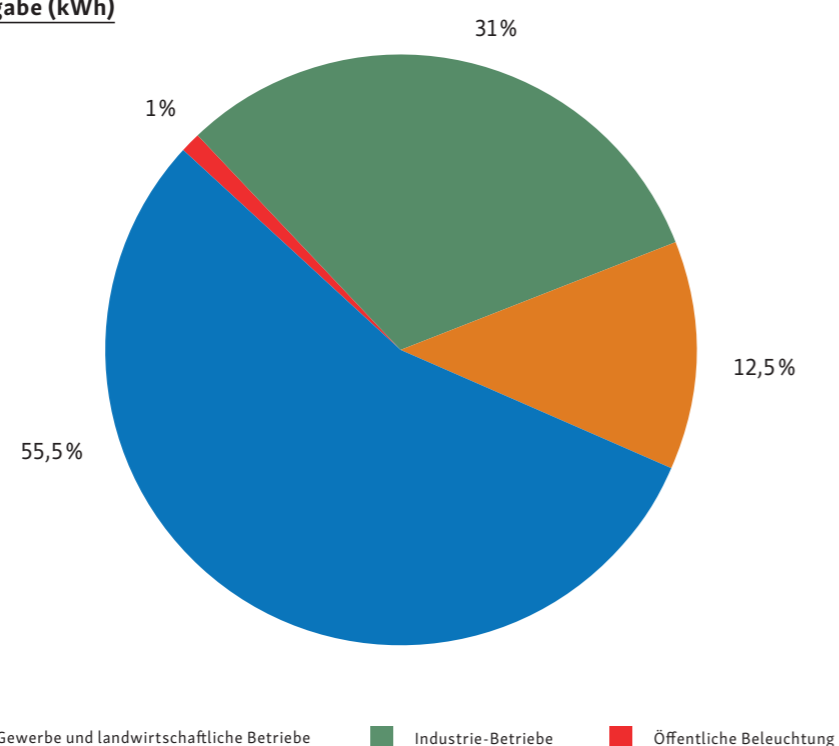
Elektrizität

Energieabgabe



*Ab 2018 inkl. Netzversorgung Busswil und Littenheid.

Energieabgabe (kWh)



■ Haushalt ■ Gewerbe und landwirtschaftliche Betriebe ■ Industrie-Betriebe ■ Öffentliche Beleuchtung

Wasser

| Statistische Angaben | | 2020 | 2019 | Veränderung | |
|--|-------------------------|----------------|----------------|-------------|---------------|
| Wassergewinnung | | | | | |
| Grundwasser | in m ³ | 609'080 | 520'075 | + | 89'005 |
| Bezug von Wil und Littenheid und RWH* | in m ³ | 52'692 | 72'006 | - | 19'314 |
| Total Wassergewinnung | in m³ | 661'772 | 592'081 | + | 69'691 |
| Wasserabgabe | | | | | |
| Haushalt und Kleingewerbe | in m ³ | 438'702 | 397'382 | + | 41'320 |
| Gewerbe und Landwirtschaft | in m ³ | 80'418 | 78'950 | + | 1'468 |
| Industrie-Betriebe | in m ³ | 5'931 | 5'141 | + | 790 |
| Öffentliche Gebäude | in m ³ | 9'931 | 9'759 | + | 172 |
| Öffentliche Brunnen | in m ³ | 5'336 | 4'981 | + | 355 |
| Wasserabgabe im Versorgungsgebiet | in m³ | 540'318 | 496'213 | + | 44'105 |
| Wasserlieferung an RHW | in m³ | 51'771 | 43'498 | + | 8'273 |
| Wasserlieferung nach Littenheid | in m³ | 5'837 | 12'212 | - | 6'375 |
| Total Wasserabgabe | in m³ | 597'926 | 551'923 | + | 46'003 |
| Wasserverluste | | | | | |
| Strassen- und Kanalisationsreinigung | in % | 9.65 | 6.78 | + | 3 |
| Pro km Haupt- und Verteilleitung | l/min. km | 2.48 | 1.58 | + | 1 |
| Mittlerer Tagesverbrauch | | | | | |
| Pro Einwohner | in Liter | 190.87 | 175.26 | + | 16 |
| Tagesspitzenverbrauch | | | | | |
| Maximaler Verbrauch gemessen am 30.7.2020 | in m ³ | 2'299 | 2'431 | - | 132 |
| Minimaler Verbrauch gemessen am 13.5.2020 | in m ³ | 1'095 | 981 | + | 114 |
| Leitungen | | | | | |
| Haupt- und Verteilleitungen (inkl. Hydrantenanschluss-, Transport- und Zubringerleitungen) | in m | 49'464 | 49'191 | + | 273 |
| Hausanschlussleitungen | in m | 31'456 | 31'456 | | 0 |
| Hausanschlüsse | Anzahl | 1'576 | 1'572 | + | 4 |
| Installierte Wassermesser | | | | | |
| | Anzahl | 1'729 | 1'722 | + | 7 |
| Hydranten | | | | | |
| Sirnach, Busswil, Horben/Egg, Wiezikon | Anzahl | 338 | 337 | + | 1 |
| Littenheid | Anzahl | 25 | 25 | | 0 |
| Total Hydranten | Anzahl | 363 | 362 | + | 1 |

*RWH: Regionale Wasserversorgung Hinterthurgau

Unterhalt im Versorgungsnetz

Die EW Sirnach AG investiert jedes Jahr in die Sanierung/ Erneuerung des Wasserleitungsnetzes. Die Investitionskosten in das Wasserleitungsnetz betragen im Jahr 2020 rund CHF 555'000. Die Hauptleitungen und Hausanschlüsse an der Wiesenstrasse, Kanalstrasse und Schulhausplatz Busswil, sowie Teile der Hauptleitungen Wilerstrasse und Rosenbergstrasse, konnten saniert werden. Zudem wurde der Fachmarkt Ebnet teilweise erschlossen. Das Leitungsnetz besteht heute zu 85,2% aus korrosionsbeständigen PE-Leitungen.

Folgende Leitungen und Anlagen wurden im Jahr 2020 erneuert oder neu erstellt:

| | |
|-----------------------------------|---------|
| Netzerweiterung Hauptleitungen | 280 m |
| Neue Hausanschlussleitungen | 64 m |
| Neue Hausanschlüsse | 4 Stk. |
| Ersatz von Hauptleitungen | 728 m |
| Ersatz von Hausanschlussleitungen | 256 m |
| Erneuerte Hausanschlüsse | 13 Stk. |

Betrieb

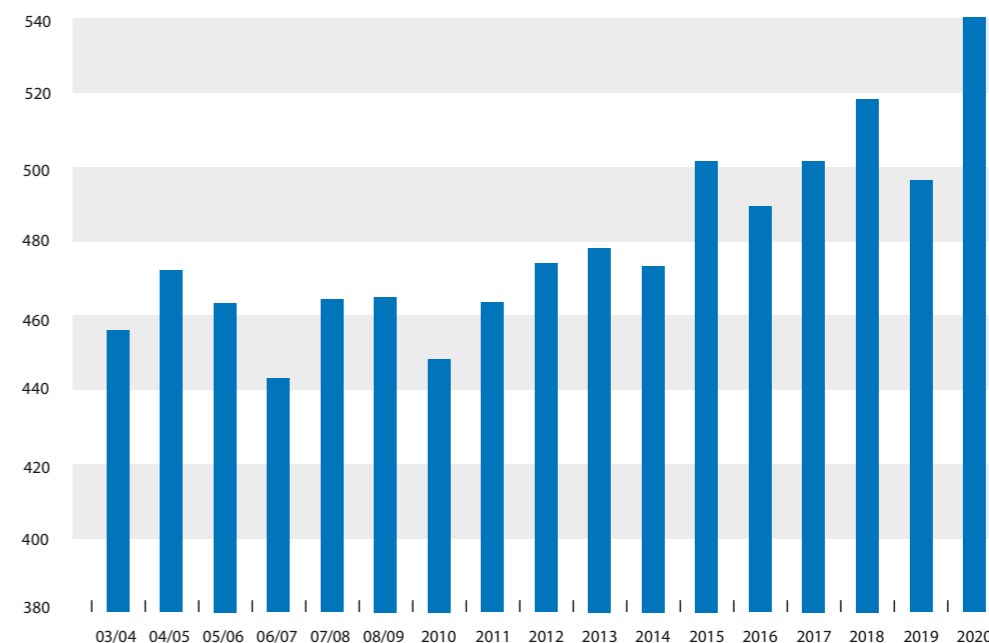
Rund 7'900 Einwohner werden täglich mit frischem Trinkwasser versorgt, welches als wichtigstes Lebensmittel stets den strengen Gesetzgebungen entsprechen muss. Massgeblich beteiligt an dieser Qualität ist das gute Grundwasser am Murgstrom.

Im Jahr 2020 wurden im Versorgungsgebiet der EW Sirnach AG 93 Qualitätswerte am Trinkwasser erhoben. Zusätzlich hat das Kantonale Labor 10 amtliche Proben untersucht. 3 Proben entsprachen nicht der Lebensmittelverordnung. Die Leitungen wurden gespült und die Nachkontrolle zeigte wieder einwandfreies Trinkwasser. Im Berichtsjahr konnte die Wasserversorgung ohne Leitungsbrüche betrieben werden.

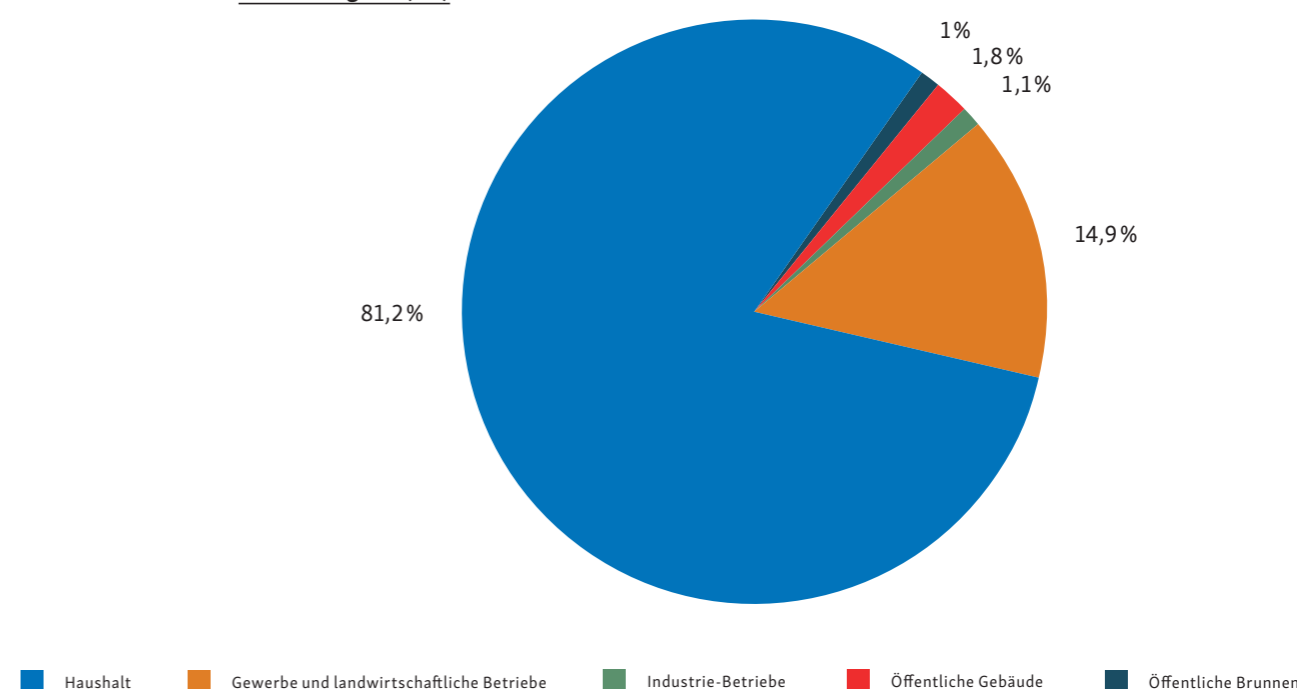
Beschaffung und Absatz

Das Trinkwasser im Versorgungsgebiet der EW Sirnach AG stammt zu 98% aus Grundwasser und 2% aus Quellwasser und gelangt ohne Aufbereitung in das Wasserleitungsnetz. Im Jahr 2020 wurden insgesamt 661'722 m³ Wasser gefördert, 540'318 m³ wurde an die Kundschaft im Versorgungsgebiet der EW Sirnach AG, die Restmenge an die Regionale Wasserversorgung Hinterthurgau (RWH) und Littenheid abgegeben bzw. müssen als Wasserverluste in den Netzen betrachtet werden.

Wasserabgabe in 1'000 m³



Wasserabgabe (m³)



Fokusthema Wasser: Impressionen



Netzbau

Die Netzbauabteilung konnte bei einem Gesamtumsatz von rund CHF 3'365'000 wieder ein erfreuliches Ergebnis erzielen. Das Jahr war geprägt von vielen Aufträgen in benachbarten Strom- und Wasserverteilnetzen. Die grosse Erfahrung, das Fachwissen und der gute Service werden von der Kundschaft sehr geschätzt. Auch im Netz der EW Sirnach AG konnten einige Erneuerungen sowie Sanierungen und der Unterhalt ausgeführt werden. Es wird vermehrt auf digitale Hilfsmittel gesetzt.

Die Abteilung beschäftigt heute 8 Mitarbeitende sowie einen Lernenden. Auf Aus- und Weiterbildung des Fachpersonals wird grossen Wert gelegt. Damit sichert sich der Netzbau einen hohen qualitativen Standard in der Ausführung und Arbeitssicherheit sämtlicher Aufträge. Darüber hinaus ist die Abteilung zuständig für die Wasserqualität, welche stets den hohen Anforderungen des Lebensmittelgesetzes entsprechen muss. Zwei Brunnenmeister und ein Rohrnetzmonteur schenken dem Trinkwasser ihre höchste Aufmerksamkeit.

Einige ausgeführte Projekte

Wasserversorgung Sirnach:

- Teil-Sanierung der Winterthurerstrasse im Bereich Spange Hofen Sirnach
- Druckreduzierschacht Winterthurerstrasse 55
- Sanierung Wiesenstrasse Busswil
- Sanierung Hauptwasserleitung bei der Schulanlage Busswil
- Sanierung Wilerstrasse 1–4 Sirnach
- Sanierung Kanalstrasse Sirnach

Stromversorgung Sirnach:

- Sanierung Winterthurerstrasse im Bereich der Spange Hofen Sirnach
- Ersatz Mittelspannungskabel TS Rosenberg – TS Feldstrasse
- Ersatz von 4 MS Schaltanlagen in Trafostationen
- Überprüfung der Schutzrichtungen im MS-Netz Sirnach Wiezikon
- Aufnahme aller Trafostationen im Instandhaltungstool Inventsys
- Aufnahme der Verteilkabinen im Instandhaltungstool Inventsys
- Erstellung eines Rohrtrasses von Wiezikon nach Littenheid

Gemeinde Sirnach:

- Sanierung der Strassenbeleuchtung Wiesenstrasse Busswil
- Sanierung der Wegbeleuchtung bei der Schulanlage Busswil
- Neue Strassenbeleuchtung Sonnmatt Littenheid
- Teilerschliessung Fachmarkt Ebnet Sirnach
- Ersatz und Unterhalt von Hydranten

Genossenschaft EW Münchwilen:

- Sanierung Wasserleitung Schulstrasse
- Sanierung Wasserleitung Murgtalstrasse
- Sanierung Wasserleitungen Teile Haldenstrasse
- Sanierung Wasserleitung Zentrum
- Sanierung Wasserleitung im Eigen
- Erstellen von diversen Wasser-Hausanschlüssen

Technische Betriebe Eschlikon:

- Sämtliche Brunnenmeisterarbeiten
- Sanierung Teile Höhenweg Wasserleitung und EW Netz
- Sanierung Wasserleitung Sonnhaldenstrasse
- Unterhalt der Trafostationen
- Ersatz MS Kabel TS Ziegeleistrasse – TS Hörnlistrasse
- Installation und Betrieb von Desinfektionsanlagen

Technische Werke Tobel:

- Teil-Erschliessung EW Kindlimann
- Sanierung der Wasserleitung Querung Bahn Münchwilerstrasse
- Unterhalt der Öffentlichen Beleuchtung
- Umbau Teile der Strassenbeleuchtung mit intelligenten LED-Armaturen
- Beleuchtung Kaabach
- Unterhalt der Verteilkabinen und Trafostationen

Littenheid Immobilien:

- Unterhalt der Reservoir-Anlage und Pumpwerk
- Unterhalt des EW-Netzes
- Sanierung der Hauptwasserleitung Talhof – Weierhof
- Verkabelung der Freileitung Talhof – Weierhof

Technische Betriebe Bettwiesen:

- Unterhalt des EW-Netzes
- Unterhalt der Beleuchtung und Umbau auf LED
- Sanierung EW Netz Teile der Hauptstrasse

Technische Werke Braunau:

- Erstellen von diversen Wasser-Hausanschlüssen

Elektroinstallationen

Der Geschäftsbereich war auch in diesem Jahr mit einem Umsatz von CHF 2'950'000 sehr gut ausgelastet, was wiederum zu einem erfreulichen Ergebnis führte.

Die umfassenden Dienstleistungen unseres Unternehmens in den Bereichen Elektroinstallationen und Gebäudeautomation machen uns zu einem gefragten Partner, sowohl bei Neu- und Umbauten als auch im Service- und Reparaturbereich.

Unsere Mitarbeitenden bilden sich stetig weiter, um immer auf dem neuesten Stand der Technik zu sein. Dadurch können auch unsere Lernenden laufend davon profitieren. Die Kundschaft der EW Sirnach AG erhält eine optimale und auf ihre Bedürfnisse zugeschnittene Beratung und eine saubere, fachgerechte Ausführung der Arbeiten.

Für die zahlreichen Aufträge und das grosse Vertrauen, welches uns entgegengebracht wurde, bedanken wir uns ganz herzlich bei unserer Kundschaft.

Einige grössere Projekte

- PV Anlage Mattenrainstrasse 9/11 (EWS/Thurgie)
- Diverse Projekte bei einem Zusammenschluss zum Eigenverbrauch (ZEV)
- Mehrere Installationen von Elektroladestationen und Grunderschliessungen von Tiefgaragen.

Clenia Littenheid AG:

- Umbau Haus Waldegge
- Störungsübermittlung diverser Häuser
- Mängelbehebung, Kontrollberichte diverser Häuser

Bettwiesen und Umgebung:

- Neubau Scheune Sauter Amlikon-Bissegg
- Neubau landwirtschaftliche Siedlung König Tägerwilen
- Neubau Hühnerstall Alex Lüthi
- Neubau 2 MFH Bettwiesen Oberes Zentrum
- Diverse Neu- und Umbauten von Einfamilien- und Mehrfamilienhäuser

Sirnach und Umgebung:

- Bahnhof Sirnach Fertigstellung Umgestaltung
- Schulhaus Grünau Sanierung Storen
- Gemeinde Tobel-Tägerschen Wandverteiler für Smart Meter
- Geräteprüfung Feuerwehrdepot Sirnach
- Diverse Neu- und Umbauten von Einfamilien- und Mehrfamilienhäuser

«Was mir fehlen wird, ist der Kontakt mit den Mitarbeitenden der EW Sirnach AG.»

Bei der Gründung der Politischen Gemeinde Sirnach im Jahr 1997 übernahm Hugo Hegelbach als Mitglied des Gemeinderates die Verantwortung des neu geschaffenen Ressorts «Volkswirtschaft und Technische Betriebe». In dieser Funktion war er massgeblich an der Rechtsformänderung des Elektrizitäts- und Wasserwerkes in die EW Sirnach AG im Jahr 2002 beteiligt.

Seit der Gründung der EW Sirnach AG stand Hugo Hegelbach dem Unternehmen als Präsident des Verwaltungsrates vor. In dieser Zeit hat sich das Unternehmen stetig weiterentwickelt. Der Umsatz und das Eigenkapital konnten während dieser Zeit verdoppelt sowie die Zahl der Mitarbeitenden von 19 auf 34 erhöht werden. Seit der Gründung der Aktiengesellschaft hat das Unternehmen jedes Jahr einen ansehnlichen Gewinn ausgewiesen und der Gemeinde Sirnach eine faire Dividende ausgeschüttet. Die EW Sirnach AG ist zudem Ausbildungsbetrieb für Lernende.

Steckbrief

Name: Hugo Hegelbach
Bürger von: Tobel-Tägerschen
Geburtstag: 29.03.1950
Familie: mit Irma 4 Kinder
Hobbys: Kochen, Garten

Funktionen Behörden in Busswil/Sirnach:

- Ortskommission Busswil: Mitglied 1987–1993, Präsident 1993–1997
- Gemeinderat Sirnach: Mitglied 1997–2011, Vize und Vorsteher Ressort Volkswirtschaft und Technische Betriebe
- EW Sirnach Kommission: Präsident 1997–2002
- EW Sirnach AG: VRP 2002–2020

Weitere Funktionen/Delegation seitens EW Sirnach AG:

- Energie AG Thurgau Süd (ETS): Gründungsvater; Mitglied/Vize 21.03.2000–30.06.2003, VRP 30.06.2003–23.05.2019
- Thurfbre: Mitglied VR 28.01.2013–24.06.2019



Interview mit Hugo Hegelbach, Präsident des Verwaltungsrates bis 2020

Herr Hegelbach, Sie waren 24 Jahre lang Verwaltungsratspräsident der EW Sirnach AG – und nahmen in dieser Zeit auch weitere Aufgaben in verschiedenen Funktionen wahr. Worin lag für Sie die Motivation für Ihr grosses Engagement?

Als engagierter Unternehmer hat es mir immer viel Freude bereitet, mein Wissen und meine Erfahrung der Unternehmung zur Verfügung zu stellen, um sie vorwärtszubringen. Die strategische Ausrichtung und das dauernde Anpassen und Optimieren, um im Wettbewerb bestehen zu können, das alles fasziniert mich sehr.

An der Privatisierung waren Sie massgeblich beteiligt. Was waren Ihre Beweggründe und sind Sie immer noch überzeugt von diesem Schritt?

Die zu jener Zeit höchst aktuelle Diskussion über die Strommarktöffnung liess bei mir die Alarmglocken läuten, dass wir jetzt handeln müssen. Um im freien Markt wettbewerbsfähig zu bleiben, müssen wir uns organisatorisch und unternehmerisch vorbereiten. Nur wer flexibel und schnell handlungsfähig ist, hat langfristig eine gute Überlebenschance. Heute bin ich überzeugt, dass dies der wichtigste und positivste Schritt in der bald hundertjährigen Geschichte des EW Sirnachs war.

Sie haben die Entwicklung des Internets von Beginn an miterlebt. Gibt es ein Erlebnis, welches für Sie persönlich besonders prägend war?

Das Internet hat das Geschäftsleben sowie die unternehmerischen Handlungen und Entscheidungen sehr beschleunigt. Früher verstrichen Wochen zwischen einer Offerte und

dem Abschluss einer Bestellung, heute dauert es oft nur Minuten. Alles ist viel hektischer geworden. Als Einwohner von Busswil es hat mich besonders gefreut, dass wir per 2018 das Netz und die Aktivitäten der Elektrogenossenschaft Hub-Busswil nach jahrelangen Bestrebungen übernehmen konnten.

Auch der Strommarkt hat sich stark gewandelt. Wo liegen die Herausforderungen für die EW Sirnach AG?

Die grösste Herausforderung liegt in der kostenoptimierten Beschaffung resp. beim Stromeinkauf. Früher hat das EKT (Elektrizitätswerk des Kanton Thurgau) einfach die Strommenge geliefert, die jederzeit gerade gebraucht wurde. Heute muss die EW Sirnach AG Prognosen abgeben, wieviel Strom an jedem Tag gebraucht wird und muss die entsprechenden Mengen Jahre oder Monate im Voraus einkaufen. Die Differenzen zum effektiven Bedarf müssen als Mehr- oder Fehlmengen zum Tagespreis zugekauft oder verkauft werden, was oft zu erheblichen Mehrkosten oder Verlusten führen kann. Um diesen Stromeinkauf zu handeln, haben wir die Energie AG Thurgau Süd (heute umbenannt in Thurgie AG) gegründet.

Neben Strom und Kommunikation wirkt das Wasser schon fast langweilig. Täuscht dieser Eindruck?

Die Wasserversorgung hat seine eigenen Herausforderungen. Die Investitionen sind sehr hoch, und nur ein stetiger Unterhalt bietet Gewähr, dass wir jederzeit geniessbares Wasser zu allen Haushaltungen bringen können.

Auf welche Meilensteine während Ihrer Zeit als Präsident sind Sie besonders stolz? Wo fand der grösste Wandel statt?

Der wichtigste Meilenstein ist, wie schon vorher angetönt, die Rechtsformänderung in eine privatrechtlich organisierte Firma. Das gab die notwendige Flexibilität, die eine Firma braucht. Auch der Vorwurf, die Elektroinstallationsabteilung sei gegenüber dem Wettbewerb bevorteilt, fiel damit weg, weil ab diesem Zeitpunkt die EW Sirnach AG Steuern bezahlen musste wie jedes andere Unternehmen auch.

Was werden Sie an der EW Sirnach AG vermissen?

Was mir fehlen wird, ist der Kontakt mit den Mitarbeitenden der EW Sirnach AG, die jeden Tag, und oft auch nachts, sehr wertvolle Arbeit leisten, damit die Sirnacher stets frisches Wasser aus dem Hahn trinken können und beim Drücken des Schalters immer das Licht angeht.

VR Sitzungen EW Sirnach AG:

- 1. Sitzung am 29.05.2002 mit Kurt Baumann, Christoph Ammann, Ernst Dobler und Ruedi Brunschweiler, sowie Pasquale Zampogna als GF; vorwiegend Organisationsthemen der AG
- Es folgten weitere 109 reguläre VR-Sitzungen, und 2 Spezialsitzungen, Hugo Hegelbach hat an allen Sitzungen teilgenommen
- Am 14.05.2020 fand die 110. Sitzung und letzte VR-Sitzung coronabedingt über Videokonferenz statt.

Entwicklung der Kennzahlen der EW Sirnach AG seit 2002/2019:

- Mitarbeitende inkl. Lernende: 19 / 34 MA
- Umsatz: CHF 7'669'496 / CHF 15'169'855
- Bilanzsumme: CHF 7'647'862 / CHF 17'300'800
- Sachanlagen: CHF 6'129'341 / CHF 9'468'669
- Eigenkapital: CHF 3'741'924 / CHF 7'285'893

Strom:

- Energieumsatz (Abgabe): 20'149'983 kWh / 31'900'651 kWh
- Trafostationen: 24 Stück / 38 Stück
- Netzlänge: 62.8 km / 70.2 km
- Zähler: 3090 Stück / 4455 Stück
- Hausanschlüsse: 1101 Stück / 1535 Stück

Wasser:

- Abgabe: 502'408 m³ / 551'923 m³
- Netzlänge: 41 km / 49 km
- Zähler: 1352 Stück / 1722 Stück
- Hausanschlüsse: 1264 Stück / 1572 Stück

Die EW Sirnach AG feiert 2022 ihr 100-jähriges Jubiläum. Was wünschen Sie ihr zum Geburtstag?

Ich wünsche der EW Sirnach AG, dass sie weiterhin die notwendige unternehmerische Flexibilität und die Handelsfreiheit behält und nicht zu einem politischen Spielball degradiert und nicht durch die Politik finanziell ausgehungert wird, so dass die Unternehmung sich den zukünftigen Herausforderungen stellen kann.

Kommunikation und Dienste

Die Abteilung Kommunikation und Dienste erbringt für unsere Kundschaft vielseitige Dienstleistungen in den Bereichen Medienversorgung Erschliessung und Hausinstallationen, Mess- und Steuerwesen, Kontroll- und Meldewesen sowie Betrieb und Unterhalt Netzleitsystem. Der Umsatz betrug im Berichtsjahr CHF 950'000.

Im Zuge der Erneuerung unseres Kommunikationsnetzes wurde das Gebiet Fischingerstrasse erschlossen. Dieses Gebiet beinhaltet auch die Standbachstrasse, Kanalstrasse, Ilgenweg, Ringelstrasse und den oberen Teil der Lindenstrasse. Auch ausserhalb des definierten FTTH-Ausbaugebietes sind diverse Liegenschaften erschlossen worden. Total wurden CHF 535'000 in die Erneuerung und den Ausbau des Kommunikationsnetzes investiert. Somit können 1000 Wohn- und Gewerbeinheiten vom Anschluss an das schnelle Kommunikationsnetz profitieren.

Die Ansprüche für die Netzwerk-Abdeckung von Liegenschaften in den Bereichen Wohnen und auch Gewerbe nimmt stetig zu. Hierbei können wir unsere anspruchsvolle Kundschaft kompetent und tatkräftig unterstützen. Sei es mit Telefonanlagen, Überwachungsanlagen, Netzwerkverkabelungen oder WLAN-Lösungen. Ebenfalls durften wir für die Gemeinde Münchwilen wiederum diverse Glasfaser-Erschliessungsarbeiten ausführen.

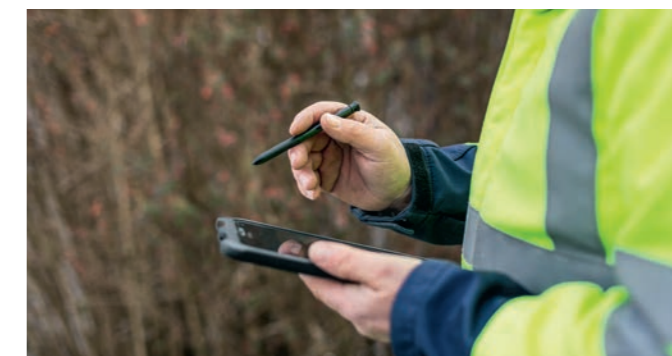
Im Gemeindegebiet Busswil wurden die ersten Liegenschaften auf Smart Meter umgebaut. Es können bereits über die Hälfte der Zähler fernausgelesen werden. Im kommenden Jahr werden die Messungen in den restlichen Liegenschaften angepasst, so dass dieses Gebiet dann komplett erschlossen ist.

Nebst den Aufgaben für das interne, hoheitliche Elektroinstallations-Kontroll- und Meldewesen erbringen wir diese Dienstleistung auch für fremde Werke.

Produkte

Seit Mitte November 2019 können wir über den Partner Thurcom unserer Kundschaft auch ein Mobile-Produkt anbieten. Thurcom ist somit Mobile, Internet, TV und Phone. Ein sorgloser regionaler Zugang in ein Netz voller Möglichkeiten. Bei uns im EW Sirnach AG erhalten Sie eine neutrale Rundum-Beratung für Ihre Kommunikationswünsche, können auch sogleich Verträge abschliessen und einen Installationstermin vereinbaren. Alles ganz nah.

Unser kompetentes und schlagkräftiges Team und unsere Kundennähe lassen sehr kurze Reaktionszeiten für seriöse Beratungen und Abklärungen sowie schnelle Erledigungen von Anfragen, Aufträgen und allfälligen Störungen zu. Diese Tatsache wird von unserer Kundschaft sehr geschätzt.



Erfolgsrechnung

| | Erläuterungen | 2020 | 2019 |
|--|---------------|----------------------|----------------------|
| | | CHF | CHF |
| Verkauf Elektrizität inkl. Netznutzung (brutto) | 1 | 5'930'246.91 | 5'692'021.14 |
| Verkauf Wasser (brutto) | | 1'335'773.77 | 1'294'598.26 |
| Dienstleistungsertrag/Elektroinstallationen und Netzbau | 2 | 5'005'950.70 | 5'089'005.02 |
| Übriger Betriebsertrag | 3 | 504'052.98 | 526'062.03 |
| Eigenleistungen und Eigenverbrauch | 4 | 2'249'165.79 | 2'580'680.60 |
| Ertragsminderungen | 5 | -54'409.39 | 20'588.27 |
| Bestandesänderung Warenvorräte u. angefangene Arbeiten | | 9'100.00 | -33'100.00 |
| Betriebsertrag aus Lieferungen und Leistungen | | 14'979'880.76 | 15'169'855.32 |
| Ankauf Elektrizität und Netznutzung inkl. Abgaben | 6 | -3'891'472.41 | -3'652'910.96 |
| Material, Dienstleistungen und Fremdleistungen | 7 | -3'061'438.93 | -3'629'997.49 |
| Beschaffungs- und Dienstleistungsaufwand | | -6'952'911.34 | -7'282'908.45 |
| Personalaufwand | 8 | -3'416'550.45 | -3'425'193.29 |
| Unterhalt, Reparaturen, Ersatz | 9 | -1'414'425.53 | -1'980'537.12 |
| Sonstiger Betriebsaufwand | 10 | -984'590.80 | -956'077.21 |
| Betriebsaufwand | | -5'815'566.78 | -6'361'807.62 |
| Betriebserfolg vor Zinsen, Steuern und Abschreibungen | | 2'211'402.64 | 1'525'139.25 |
| Abschreibungen betrieblich | | -1'129'778.98 | -848'899.48 |
| Betriebserfolg vor Zinsen und Steuern | | 1'081'623.66 | 676'239.77 |
| Finanzertrag | | 5'602.75 | 1'095.40 |
| Finanzaufwand | | -25'123.06 | -25'320.46 |
| Betrieblicher Liegenschaftsertrag | | 312'047.35 | 311'613.06 |
| Betrieblicher Liegenschaftsaufwand | | -175'970.88 | -209'870.20 |
| Betriebsfremder Liegenschaftsertrag | 11 | 136'071.18 | 131'261.95 |
| Betriebsfremder Liegenschaftsaufwand | 12 | -425'898.67 | -50'984.25 |
| Ausserordentlicher Ertrag | 13 | 30'548.85 | 52'528.05 |
| Ausserordentlicher Aufwand | 14 | -150'000.00 | -200'300.00 |
| Unternehmungserfolg vor Steuern | | 788'901.18 | 686'263.32 |
| Ertragssteuern | | -257'003.63 | -180'159.76 |
| Unternehmungserfolg | | 531'897.55 | 506'103.56 |

Erläuterungen zur Erfolgsrechnung

Betriebsertrag aus Lieferungen und Leistungen

- 1) Verkauf Elektrizität: In diesem Betrag enthalten sind Elektrizität, Netznutzung sowie Erträge für Systemdienstleistungen (SDL) und kostendeckende Einspeisevergütungen (KEV). Der Mehrumsatz gegenüber 2019 ist hauptsächlich mit einer allgemeinen Verteuerung der Energie zu begründen.
- 2) Dienstleistungsertrag/Elektroinstallationen und Netzbau: Unter diesem Titel sind die Einnahmen der Installations- und Netzbauabteilung für ausgeführte Arbeiten bei Dritten verbucht.
- 3) Übriger Betriebsertrag: Der übrige Betriebsertrag umfasst u.a. diverse Dienstleistungen, Mieterträge für das Glasfasernetz, Mahngebühren, Stromproduktion aus dem Kraftwerk Murg, TV-Gebühren und Provisionen für vermittelte Internet- und Digital-TV-Verträge sowie der Ertrag für die Konzessionsgebühr der Gemeinde (welcher weitergeleitet wird).
- 4) Eigenleistungen und Eigenverbrauch: Hier sind die Leistungen im eigenen Strom-, Wasser- und Kommunikationsnetz sowie in unseren Liegenschaften enthalten.
- 5) Ertragsminderungen: Unter dem Titel «Ertragsminderungen» werden Debitorenverluste, Garantiarbeiten, Skonti und Rabatte seitens Kundschaft verbucht.

Beschaffungs- und Dienstleistungsaufwand

- 6) Ankauf Elektrizität inkl. Netznutzung und Abgaben: Der Ankauf Elektrizität inkl. Netznutzung und Abgaben stieg hauptsächlich durch die Erhöhung der Energiepreise an.
- 7) Material, Dienstleistungen und Fremdleistungen: Der Aufwand für Material und Fremdleistungen hat sich gegenüber dem Vorjahr reduziert (weniger Inanspruchnahmen von Fremdleistungen hauptsächlich im Netzbau und weniger Einkäufe von Lagermaterial).

Betriebsaufwand

- 8) Personalaufwand: Der Personalaufwand reduzierte sich gegenüber dem Vorjahr leicht.
- 9) Unterhalt, Reparaturen und Ersatz: Unter diesem Titel wird der Unterhalt für Strom- und Wasserleitungsnetz, Maschinen, Apparate, Werkzeuge, EDV, Zähler und Messeinrichtungen verbucht.
- 10) Sonstiger Betriebsaufwand: Enthalten sind Fahrzeugaufwand, Mieten, Versicherungen, Verbandsbeiträge, Büro- und Verwaltungsaufwand sowie Werbung.

Betriebsfremder Erfolg

- 11) Betriebsfremder Ertrag: Als betriebsfremder Ertrag werden die Mietzinserträge der beiden nicht betriebsnotwendigen Wohnliegenschaften an der Winterthurerstrasse 16 und an der Unterdorfstrasse 18 sowie der Panzerhalle an der Winterthurerstrasse 74 verbucht.
- 12) Betriebsfremder Aufwand: Hier handelt es sich um den Liegenschaftsaufwand für die beiden nicht betriebsnotwendigen Wohnhäuser an der Winterthurerstrasse 16 und Unterdorfstrasse 18, der Panzerhalle sowie das Neubauprojekt Unterdorf.
- 13) Ausserordentlicher Ertrag: In dieser Position ist der Ertrag aus dem Dienstleistungsvertrag mit der Energie Thurgau Süd AG für die PV-Anlage Mattenrainstrasse 11 enthalten.
- 14) Ausserordentlicher Aufwand: Im ausserordentlichen Aufwand wurde eine Rückstellung für künftige erneuerbare Energiesysteme verbucht.

Bilanz

| Aktiven | Erläuterungen | 31.12.2020 | 31.12.2019 |
|---|---------------|----------------------|----------------------|
| | | CHF | CHF |
| Flüssige Mittel | | 3'228'020.42 | 3'683'725.71 |
| Wertschriften | 16 | 52'431.74 | 55'431.74 |
| Forderungen aus Lieferungen und Leistungen | | 3'713'357.53 | 3'353'292.47 |
| Forderungen aus Leistungen Gemeinde Sirnach | | 226'937.90 | 213'335.80 |
| Andere kurzfristige Forderungen | | 18'729.58 | 18'052.95 |
| Vorräte und angefangene Arbeiten | | 354'147.27 | 337'622.47 |
| Aktive Rechnungsabgrenzung | | -32'283.01 | 71'850.40 |
| Umlaufvermögen | | 7'561'341.43 | 7'733'311.54 |
| Finanzanlagen | 17 | 61'285.10 | 60'819.40 |
| Beteiligungen | | 38'001.00 | 38'001.00 |
| Sachanlagen | | 9'930'859.47 | 9'468'668.85 |
| Anlagevermögen | | 10'030'145.57 | 9'567'489.25 |
| Summe der Aktiven | | 17'591'487.00 | 17'300'800.79 |

| Passiven | Erläuterungen | 31.12.2020 | 31.12.2019 |
|---|---------------|----------------------|----------------------|
| | | CHF | CHF |
| Verbindlichkeiten aus Lieferungen und Leistungen | 18 | 1'277'238.02 | 1'509'722.08 |
| Verbindlichkeiten gegenüber der Gemeinde | 19 | 812'896.10 | 801'850.00 |
| Übrige kurzfristige Verbindlichkeiten | 20 | 39'433.86 | 47'443.50 |
| Passive Rechnungsabgrenzung | 21 | 705'456.14 | 740'219.88 |
| Kurzfristiges Fremdkapital | | 2'835'024.12 | 3'099'235.46 |
| Hypotheken und Darlehen (langfristig verzinslich) | 22 | 3'902'000.00 | 3'974'000.00 |
| Darlehen langfristig (langfristig verzinslich) | 23 | 1'200'000.00 | 1'200'000.00 |
| Rückstellungen | | 1'941'672.00 | 1'741'672.00 |
| Langfristiges Fremdkapital | | 7'043'672.00 | 6'915'672.00 |
| Aktienkapital | | 1'500'000.00 | 1'500'000.00 |
| Reserven aus Kapitaleinlage | 24 | 2'154'410.95 | 2'154'410.95 |
| Gesetzliche Gewinnreserven | | 307'500.00 | 304'500.00 |
| Freiwillige Gewinnreserven | | 3'218'000.00 | 2'820'000.00 |
| Gewinnvortrag | | 982.38 | 878.82 |
| Unternehmenserfolg | | 531'897.55 | 506'103.56 |
| Eigenkapital | | 7'712'790.88 | 7'285'893.33 |
| Summe der Passiven | | 17'591'487.00 | 17'300'800.79 |

Erläuterungen zur Bilanz

Aktiven

- 16) Wertschriften: Dieses Konto enthält die kurzfristig realisierbaren Kapitalanlagen.
- 17) Finanzanlagen: Unter den Finanzanlagen befinden sich Aktien der Energie AG Thurgau Süd (ETS), diverse Anteilscheine sowie ein Darlehen an die ETS.

Passiven

- 18) Verbindlichkeiten aus Lieferungen und Leistungen: Hier handelt es sich in erster Linie um noch unbezahlte Lieferantenrechnungen per 31.12.2020.
- 19) Verbindlichkeiten gegenüber der Gemeinde: Unter diesem Punkt sind Rechnungen von der Gemeinde Sirnach sowie die an die Gemeinde abzuliefernden Abwasser- und Kehrrechtgrundgebühren per 31.12.2020 aufgeführt.
- 20) Übrige kurzfristige Verbindlichkeiten: Darin enthalten sind hauptsächlich Vorauszahlungen der Kundschaft.
- 21) Passive Rechnungsabgrenzung: Periodengerechte Verbuchung von ausstehenden Verbindlichkeiten, welche das Geschäftsjahr betreffen.
- 22) Hypotheken für betriebsnotwendige und betriebsfremde Liegenschaften.
- 23) Darlehen langfristig: Darlehen der Energie AG Thurgau Süd (ETS) zur Finanzierung von Investitionen, ein Darlehen für den Neubau Reservoir Rooset sowie ein Darlehen für den Kauf des Stromnetzes Busswil.
- 24) Reserve aus Kapitaleinlage: Die aufgrund der Unternehmenssteuerreform bei der AG-Gründung übernommenen freien Reserven.

| Veränderung Sachanlagen | Bilanzwert | Nettoinvestitionen | Abschreibungen | Bilanzwert |
|--------------------------------------|---------------------|---------------------|---------------------|---------------------|
| | 01.01.2020 | 2020 | 2020 | 31.12.2020 |
| | CHF | CHF | CHF | CHF |
| Sachanlagen Elektrizität | 1'755'269.66 | 535'000.45 | 270'658.62 | 2'019'611.49 |
| Sachanlagen Wasser | 246'958.90 | -42'047.58 | 37'187.69 | 167'723.63 |
| Sachanlagen Kommunikation | 324'250.50 | 442'323.55 | 259'637.49 | 506'936.56 |
| Büromaschinen, Mobiliar, EDV-Anlagen | - | - | - | - |
| Fahrzeuge | 119'171.79 | 63'584.03 | 75'864.03 | 106'891.79 |
| Maschinen und Apparate | 12'425.00 | - | 4'144.00 | 8'281.00 |
| Immobilien Sachanlagen | 7'010'593.00 | 593'108.15 | 482'287.15 | 7'121'414.00 |
| Total | 9'468'668.85 | 1'591'968.60 | 1'129'778.98 | 9'930'859.47 |
| *inkl. Kommunikationsnetz | 324'250.50 | 442'323.55 | 259'637.49 | 506'936.56 |

Nettoinvestitionen = Investitionen abzüglich Anschlussbeiträge und Abgänge

Anhang zur Jahresrechnung per 31. Dezember 2020

1. Angaben über die in der Jahresrechnung angewandten Grundsätze

Die vorliegende Jahresrechnung wurde gemäss den Vorschriften des Schweizerischen Gesetzes, insbesondere der Artikel über die kaufmännische Buchführung und Rechnungslegung (Art. 957 bis 962 OR) erstellt.

Die Rechnungslegung erfordert vom Verwaltungsrat Schätzungen und Beurteilungen, welche die Höhe der ausgewiesenen Vermögenswerte und Verbindlichkeiten sowie Eventualverbindlichkeiten im Zeitpunkt der Bilanzierung, aber auch Aufwendungen und Erträge der Berichtsperiode beeinflussen. Der Verwaltungsrat entscheidet dabei jeweils im eigenen Ermessen über die Ausnutzung der bestehenden gesetzlichen Bewertungs- und Bilanzierungsspielräume. Im Sinne der Gesellschaft können dabei im Rahmen des Vorsichtsprinzips Abschreibungen, Wertberichtigungen und Rückstellungen über das betriebswirtschaftlich notwendige Ausmass hinaus gebildet werden.

In der Jahresrechnung wurden die nachfolgenden wesentlichen Grundsätze angewendet:

Sachanlagen

Die Sachanlagen werden direkt abgeschrieben. Die Abschreibungen erfolgen basierend auf der Nutzungsdauer nach der linearen Methode. Für mögliche Umnutzungen bestehen angemessene Rückstellungen.

| | 31.12.2020 | 31.12.2019 | |
|---|----------------|--------------|--------------|
| | CHF | CHF | |
| 2. Anzahl Vollzeitstellen im Jahresdurchschnitt | 10-50 | 10-50 | |
| 3. Direkte Beteiligungen | | | |
| elcheck GmbH, Bettwiesen | 20'000.00 | 20'000.00 | |
| Beteiligung zu 100% (Kapital- und Stimmrechtsanteil) Zweck: Durchführen von elektrischen Sicherheitskontrollen | | | |
| Thurfibre AG, Sirnach | 1.00 | 1.00 | |
| Beteiligung zu 25% (Kapital- und Stimmrechtsanteil) Zweck: Dienstleistungen und Unterstützung für Anbieter und Eigentümer von Glasfasernetzen | | | |
| Thurgie AG, Sirnach | 18'000.00 | 18'000.00 | |
| Beteiligung zu 20% (Kapital- und Stimmrechtsanteil) Zweck: Versorgung der beteiligten Elektrizitätswerke resp. Gemeinden mit preisgünstiger elektrischer Energie | | | |
| 4. Gesamtbetrag der zur Sicherung eigener Verbindlichkeiten verwendeten Aktiven sowie Aktiven unter Eigentumsvorbehalt | | | |
| Immobilien | Buchwert | 7'121'415.00 | 7'010'593.00 |
| Grundpfandrechte | total nominell | 6'446'000.00 | 6'446'000.00 |
| - davon im Eigenbesitz | | 70'000.00 | 70'000.00 |
| Hypotheken | | 3'902'000.00 | 3'974'000.00 |

| | 31.12.2020 | 31.12.2019 |
|---|--------------------|--------------------|
| | CHF | CHF |
| 5. Erläuterungen zu ausserordentlichen, einmaligen oder periodenfremden Positionen der Erfolgsrechnung | | |
| Auflösung Arbeitgeberbeitragsreserve | 0.00 | 48'961.05 |
| Unwesentliche Positionen | 30'548.85 | 3'567.00 |
| Total ausserordentlicher Ertrag | 30'548.85 | 52'528.05 |
| Bildung Rückstellung Energiesysteme/Smarthome | 150'000.00 | 200'000.00 |
| Unwesentliche Posten | 0.00 | 300.00 |
| Total ausserordentlicher Aufwand | 150'000.00 | 200'300.00 |
| Total ausserordentlicher Erfolg | -119'451.15 | -147'771.95 |
| 6. Garantieverpflichtung zugunsten Dritter | | |
| Beteiligung an einer einfachen Gesellschaft | 20% | |

7. Wesentliche Ereignisse nach dem Bilanzstichtag

Nach dem Bilanzstichtag und bis zur Verabschiedung der Jahresrechnung durch den Verwaltungsrat sind keine Ereignisse eingetreten, welche die Aussagefähigkeit der Jahresrechnung 2020 beeinträchtigen könnten bzw. an dieser Stelle offengelegt werden müssten.

| Gewinnverteilung | 2020 | 2019 |
|---|-------------------|-------------------|
| | CHF | CHF |
| Antrag über die Verwendung des Bilanzgewinnes | | |
| Vortrag vom Vorjahr | 982.38 | 878.82 |
| Jahresgewinn | 531'897.55 | 506'103.56 |
| Bilanzgewinn zur Verfügung der Generalversammlung | 532'879.93 | 506'982.38 |
| Antrag des Verwaltungsrates über die Verwendung des Bilanzgewinnes | | |
| Ausschüttung einer Dividende | 105'000.00 | 105'000.00 |
| Zuweisung an die gesetzlichen Gewinnreserven | 3'000.00 | 3'000.00 |
| Zuweisung an die freiwilligen Gewinnreserven | 424'000.00 | 398'000.00 |
| Vortrag auf neue Rechnung | 879.93 | 982.38 |
| Total | 532'879.93 | 506'982.38 |

Revisionsbericht

Treuhand | Steuer- und Rechtsberatung
Wirtschaftsprüfung | Unternehmensberatung
Informatik-Gesamtlösungen



**Bericht der Revisionsstelle
zur eingeschränkten Revision**
an die Generalversammlung der
EW Sirnach AG
8370 Sirnach

Als Revisionsstelle haben wir die Jahresrechnung (Bilanz, Erfolgsrechnung und Anhang) der EW Sirnach AG für das am 31.12.2020 abgeschlossene Geschäftsjahr geprüft.

Für die Jahresrechnung ist der Verwaltungsrat verantwortlich, während unsere Aufgabe darin besteht, die Jahresrechnung zu prüfen. Wir bestätigen, dass wir die gesetzlichen Anforderungen hinsichtlich Zulassung und Unabhängigkeit erfüllen.

Unsere Revision erfolgte nach dem Schweizer Standard zur Eingeschränkten Revision. Danach ist diese Revision so zu planen und durchzuführen, dass wesentliche Fehlaussagen in der Jahresrechnung erkannt werden. Eine eingeschränkte Revision umfasst hauptsächlich Befragungen und analytische Prüfungshandlungen sowie den Umständen angemessene Detailprüfungen der beim geprüften Unternehmen vorhandenen Unterlagen. Dagegen sind Prüfungen der betrieblichen Abläufe und des internen Kontrollsystems sowie Befragungen und weitere Prüfungshandlungen zur Aufdeckung deliktischer Handlungen oder anderer Gesetzesverstösse nicht Bestandteil dieser Revision.

Bei unserer Revision sind wir nicht auf Sachverhalte gestossen, aus denen wir schliessen müssten, dass die Jahresrechnung sowie der Antrag über die Verwendung des Bilanzgewinns nicht Gesetz und Statuten entsprechen.

OB T AG

Urs Frei
zugelassener Revisionsexperte
leitender Revisor

Stefan Meer
zugelassener Revisionsexperte

St.Gallen, 12. April 2021



OB T AG | Rorschacher Strasse 63 | 9004 St.Gallen
T +41 71 243 34 34 | F +41 71 243 34 00 | www.obt.ch



EW Sirnach AG, Mattenrainstrasse 9, 8370 Sirnach
Tel. 071 969 44 88, info@ewsirnach.ch, www.ewsirnach.ch
Filiale Bettwiesen: Tel. 071 911 09 43